

# АЗБУКА ГОРОДА ЛЫСЬВЫ

ПУТЕШЕСТВИЕ  
ПО ДОСТОПРИМЕЧАТЕЛЬНОСТЯМ

«Азбука города Лысьвы: путешествие по достопримечательностям»  
создана для гостей и жителей города

**Автор:**

Братухина Наталья Вадимовна  
совместно  
с МБУК «Лысьвенская БС»

**Спасибо идейным вдохновителям:**

Ефиманову Глебу, ученику 6 - Г класса МБОУ «СОШ 6»,  
Спирчиной Ольге, маме Глеба,  
Вахониной Анастасии, ученице 9 - А класса МБОУ «СОШ 6»,  
Скотынянская Владлене, научному руководителю.

**Проведите время с пользой.**



## АЭРОПОРТ ГОРОДА ЛЫСЬВЫ



До 1991 года в городе функционировал пассажирский аэропорт «Лысьва» с взлётно-посадочной полосой 1500 метров, способный принимать Як — 40 и самолёты классами ниже, а также все виды вертолётов. Сейчас используется нефтяниками и газовиками для завода «Лысьва-Нефтемаш» и разработки Лысьвенского нефтегазового месторождения.

В 1955 году в Лысьве официально появилась планёрная школа, которую бесценно возглавляет **Владимир Константинович Вьюгов**. Во времена Советского Союза самолёты и планёры, построенные его учениками, обычными школьниками, вызывали изумление даже у выдавших виды конструкторов. Самолёт «Аист-1» был представлен на ВДНХ в Москве. «Аист-2» стал постоянным экспонатом Центрального музея ВВС в Монино (Московская область). Сейчас в этом музее уже три лысьвенских самолёта.

Планёрная школа воспитала сотни мальчишек и девочек, многие из которых связали свою судьбу с авиацией. А четверо выпускников, в числе которых сын Владимира Константиновича, сегодня всерьёз занимаются возрождением малой авиации в Пермском крае. Благодаря их энергии и желанию вернуть родному городу небо, заброшенный 20 лет назад аэродром уже получил официальный статус посадочной площадки. Здесь восстанавливают взлётно-посадочные полосы и необходимую инфраструктуру.

С 2014 года на аэродроме проводится фестиваль малой авиации «Взлётка». Зрелищная лётная программа с участием пилотов-асов из ближайших регионов. Каждый год география участников меняется. Ежегодно на поле «Взлетки» приходит около 12 000 зрителей.

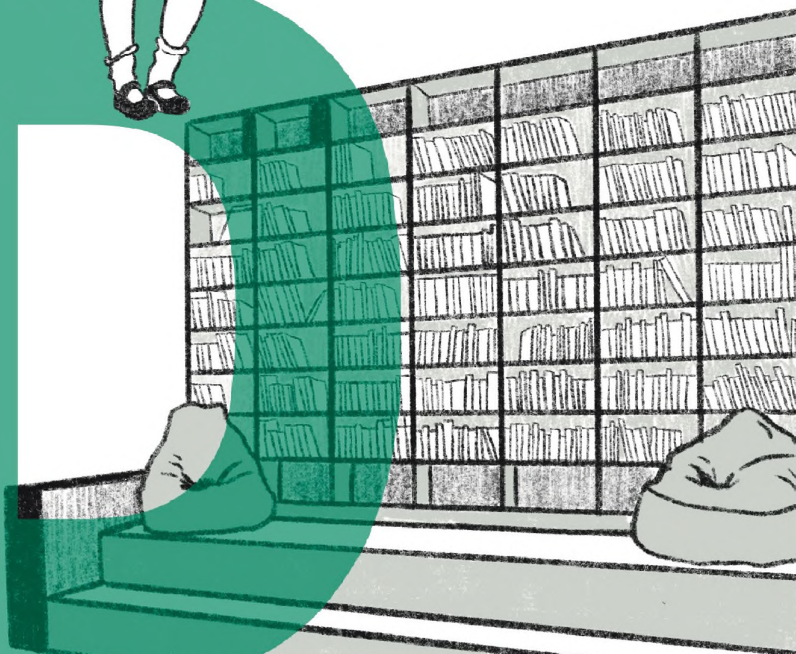
Фестиваль всегда проходит ярко: каждый пилот показывает в небе собственную программу, продемонстрировав возможности своего самолёта, показывают красивые постановочные «воздушные бои».

**Фестиваль,  
который заставляет поверить в то, что  
научиться летать может каждый**

*Взлётка*

## ЦЕНТРАЛЬНАЯ БИБЛИОТЕКА ГОРОДА ЛЫСЬВЫ

УЛ. КОММУНАРОВ, Д. 20



Лысьвенская районная библиотека открыта **15 января 1935 года** в доме художественного воспитания детей (пионерский клуб), по адресу Кирова,1.

**В 1961 году** завершено строительство первого типового здания библиотеки в городе. В нем объединились городская, детская и районная библиотеки. Библиотека получила название 1-й городской, ей был присвоен статус центральной.

Благодаря серьезной модернизации всей деятельности библиотеки с **11 сентября 2020 года** число посещений Центральной модельной библиотеки составило 35 125, а Центральной детской модельной библиотеки (открытой 20 ноября 2020 года) – 24247 посещений.

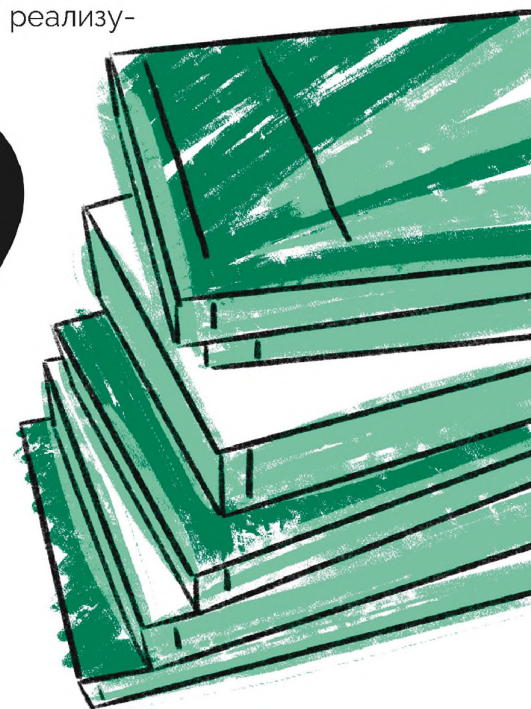
Локации библиотек используются для проведения ранее совершенно **нехарактерных мероприятий**.

Например, дефиле лысьвенской модельной школы «Красотки Лысьвы», видеоклип

школы танца Just Move. Пушкинский бал. В зале электронной информации проходят мастер-классы Академии программирования и IT-технологий \*КИБЕРМАХ\*- школы, в которой дети, подростки, взрослые учатся программировать, создавать сайты, игры, электронную музыку, приложения и мультфильмы, обрабатывать графические изображения. **В 2021 году** Центральная модельная библиотека выступает как площадка для встреч лысьвенской молодежи в рамках федерального проекта «Диалог на Равных», реализу-

емого объединением «Молодежка Лысьвы». Создано краеведческое общество «Лысьвенский краевед». В планах - обеспечить доступ к широкому спектру сетевых ресурсов, более тесное сотрудничество с волонтерскими организациями, расширение круга партнеров.

**Задача библиотеки:** развиваться дальше; вести поиск новых форм работы, разрабатывать и внедрять инновации, позиционировать библиотеку как информационный центр, центр общения.



## «ВЕЧНЫЙ ОГОНЬ» МЕМОРИАЛ СЛАВЫ ГОРОДА ЛЫСЬВЫ

УЛ. ЛЕНИНА, 7

«Вечный огонь» - так сейчас принято называть памятник воинам-лысьвенцам, погибшим на фронтах Великой Отечественной войны.

На войну ушли около **15 000 жителей города**, более 200 человек сражались в рядах Уральского добровольческого танкового корпуса. Тысячи лысьвенцев вернулись в родную Лысьву с орденами и медалями, полученными за мужество и храбрость. Большой трудовой подвиг совершили в годы Великой

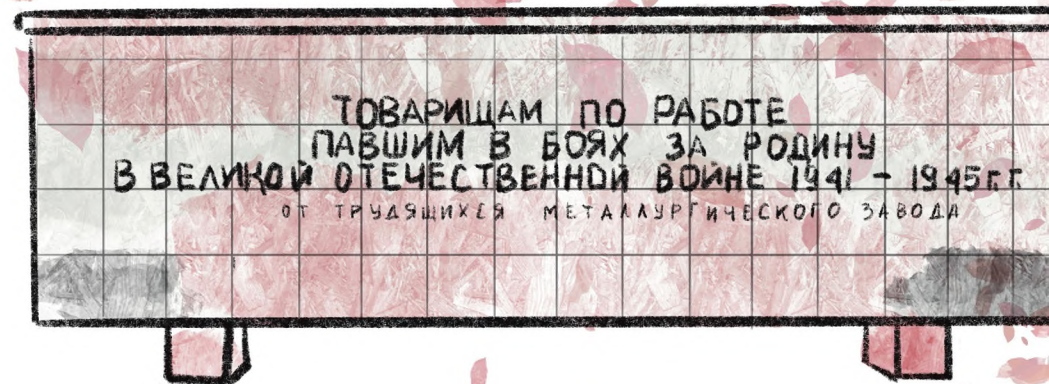
Отечественной войны и трудящиеся Лысьвенского металлургического завода. Лысьвенцы свято чтят память своих земляков.

Грозным героическим событиям тех лет, памяти погибших товарищей, посвящен памятник и сложившийся около него мемориал Славы. Этот памятник был открыт в канун 22-ой годовщины со дня Победы **7 мая 1967 года**,

Основу памятника составляет двухфигурная скульптурная группа «Мать прово-

жает сына на фронт». Язык автора, пермского скульптура А.А. Уральского, строг и лаконичен. Мать - это наша Родина, а сын - символ мужества. Рядом с группой - стела с текстом: «Товарищам по работе, павшим в боях за Родину в Великой Отечественной войне 1941-1945 гг. от трудящихся металлургического завода».

Позднее была сооружена памятная стела, на которой написаны фамилии погибших, их около пяти тысяч, **6 мая 1972 года** у памятника зажжен Вечный огонь.



**ГЕРОИ СССР  
ГОРОДА ЛЫСЬВЫ**

УЛ. ЛЕНИНА



**Десять лысьвенцев**

удостоены высокого звания Героя Советского Союза, двое являются полными Кавалерами Орденов Славы.

Полные кавалеры орденов Славы трех степеней:

- **Николай Михайлович Балабанов**
- **Петр Георгиевич Стародумов.**

Свято чтут наши земляки память о своих товарищах. **В 1982 году** в Ленинском поселке у памятника лысьвенцам, погибшим в Великой Отечественной войне была открыта скульптурная галерея Героев Советского Союза – лысьвенцев в количестве десяти бюстов.

Автором является местный **скульптор Л.А. Кузнецова.**

Один лысьвенец удостоен звания Герой России: **Останин Павел Сергеевич**, старший сержант Военно-десантных войск России.

**Вашляев  
Геннадий Васильевич**

**Ишмухаметов  
Ахмадулла Хозеич**

**Сергеев  
Николай Александрович**

**Нечаев  
Арсентий Алексеевич**

**Иванов  
Евгений Нилович**

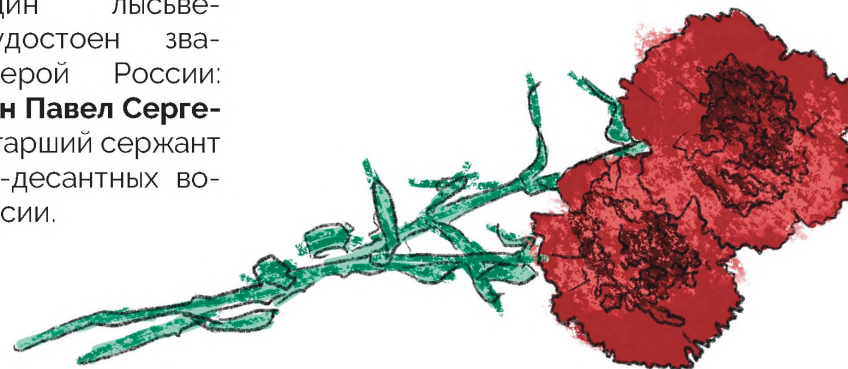
**Макаров  
Василий Иосифович**

**Никитин  
Арсений Павлович**

**Оборин  
Александр Васильевич**

**Шипицин  
Василий Алексеевич**

**Цылев  
Павел Николаевич**



## КУЛЬТУРНО-ДЕЛОВОЙ ЦЕНТР ГОРОДА ЛЫСЬВЫ ПР. ПОБЕДЫ, 112

Впервые открыл свои двери **17 декабря 1971 года.**

В **2019 году** фасад здания впервые приобрел новый облик, но неизменными и по сей день остаются цели и задачи культурно-делового центра. ЛКДЦ является крупнейшим центром реализации творческого потенциала среди жителей города Лысьвы и Лысьвенского городского округа.

На базе ЛКДЦ работают **15 кружков и студий:** танцевальные коллективы; хоры;

ансамбли; эстрадного вокала; мастерская художественной гимнастики; театральная студия; видеостудия; студия анимационного творчества.

Также работает филиал Лысьвенской библиотечной системы и выставочный зал, в котором можно увидеть работы местных художников, фотографов и мастеров прикладного творчества.

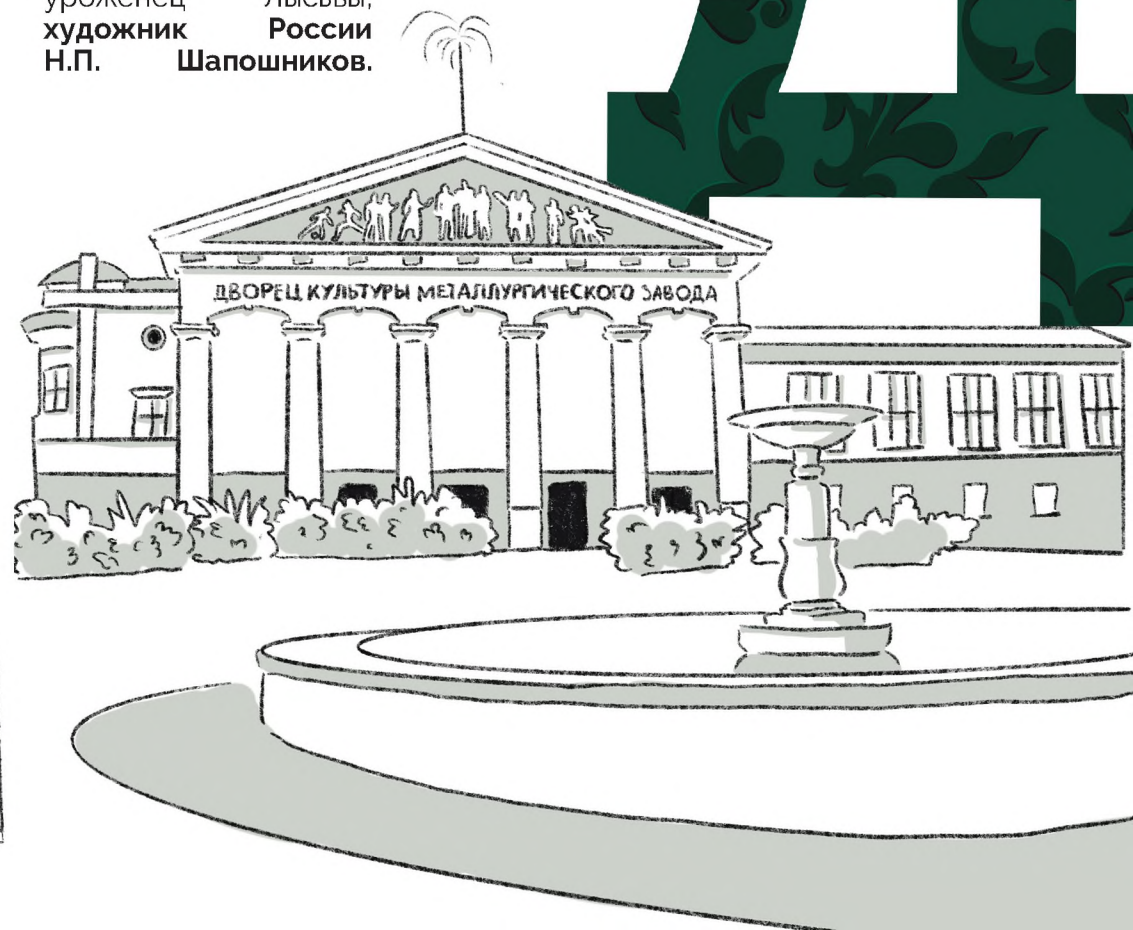
## ДВОРЕЦ «ЛМЗ» ГОРОДА ЛЫСЬВЫ УЛ. ЛЕНИНА, 2-Б

Построен в начале **1930-х гг.** на берегу Городского (Заводского) пруда.

Это был один из первых на Урале Дворец Труда металлургов. После войны здание претерпело существенную реконструкцию. В архитектуру здания встроили элементы классического стиля. Автор скульптур - уроженец Лысьвы, художник России **Н.П. Шапошников.**

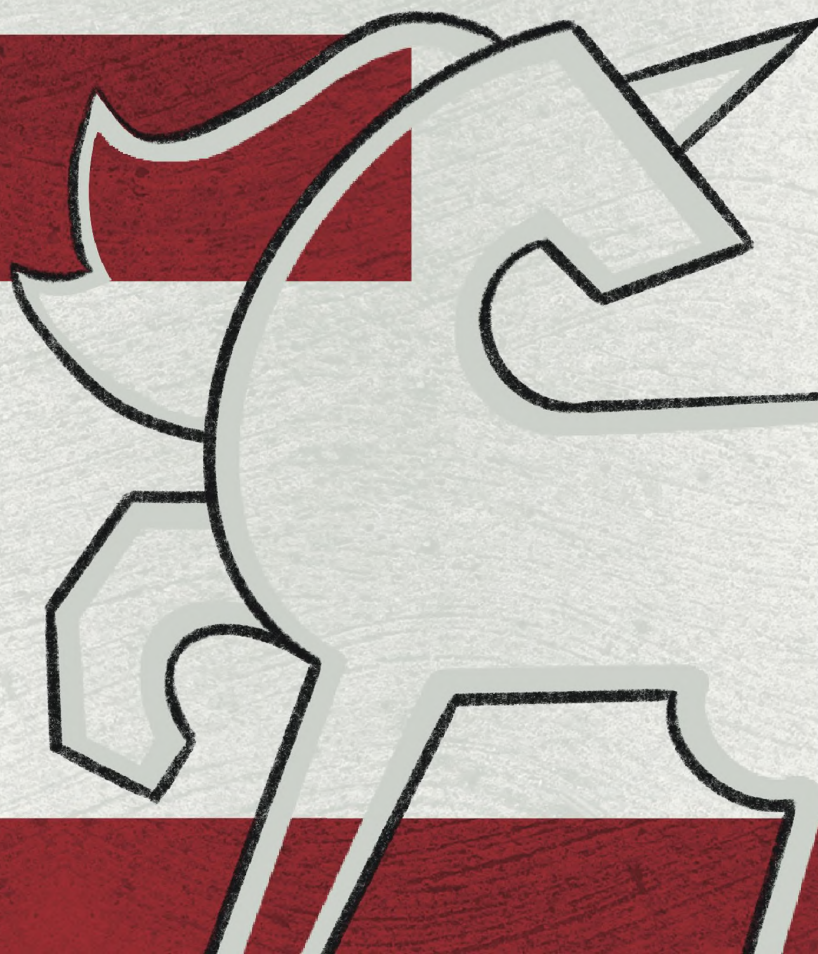
Украшением дворца стали массивные колонны дорического стиля. В здании имелся самый вместительный зрительный зал в городе.

Сейчас это культурно-развлекательный центр. Там размещаются 5D аттракцион, банкетный зал, бильярдный клуб, развлекательный комплекс для детей, зона игровых автоматов и кинотеатр.





**ЕДИНОРОГ**  
ГЕРБ ГОРОДА  
ЛЫСЬВЫ



**Единорог** - серый конь с золотой гривой и сверкающим рогом во лбу известен всему миру с давних времен.

**В России он изображался наравне со святым Георгием**, на груди двуглавого орла. Он был на государственных печатях Бориса Годунова, Лжедмитрия, царя Алексея Михайловича и на личной печати Ивана Грозного для особо секретной переписки. После завершения Смутного времени в России единорог стал постепенно исчезать из государственной символики, но еще несколько веков был на гербах знаменитых российских дворянских родов: Тургеневых, Шуваловых, Веригиных, Остафьевых и других.

Так, **по одной из версий**, единорог достался городу от графов Шуваловых, владевших Лысьвенским металлургическим заводом, на гербе которых и был изображен Единорог.

**В XIX веке** собственником завода стал граф Шувалов, который дал предприятию фамильный герб семьи - Единорога.

Изображение этого мифического животного стало фирменным клеймом завода и служило гарантом высокого качества лысьвенского листового железа как в России, так и за ее пределами.

Также считается, что Единорог изображается как **символ знаменитого каслинского литья**.

А ведь Лысьва вместе с другими городами Урала когда-то и была тем самым опорным краем державы, рождающим разящий металл, который во

все времена служил защитой для России!

**Единорог не только символ чистоты**, он еще и символ веры, осторожности, осмотрительности, благоразумия, строгости и суровости.

Маленький город Лысьва своим беззаветным трудом приложил неоценимые усилия для неоднократного спасения и укрепления России. **Так что по праву на его гербе красуется такое строгое и суровое мифическое животное - Единорог.**

**В 2018 году** по инициативе жителей города был разработан новый фирменный стиль и логотип Лысьвы, который сейчас используется.



Герб, который есть у города сейчас, официально был принят в 1998 году

Самым популярным видом активного отдыха в Прикамье по-прежнему остается **сплав**.

Выбрать путешествие можно на любой вкус – от короткого трехдневного приключения до полноценного двухнедельного тура. И, пожалуй, одним из наиболее интересных для сплавщиков маршрутов нынешним летом стала **река Чусовая**. На Урале есть лишь одна река, которая по красоте, величию и количеству береговых скал превосходит все другие – это река Чусовая.

Сплав по Чусовой уже очень давно популярен

у туристов-водников не только Урала, но и всей России. Можно смело утверждать, что Чусовая – это туристический бренд федерального значения. Освоение человеком Чусовой имеет очень давнюю и древнюю историю, а это значит, что на ее берегах большое количество не только природных, но и историко-культурных памятников.

Одним из популярнейших маршрутов является сплав **от камня Журавлик до Кына**. Протяженность маршрута – 34 километра, по стандартному туристическому расчету – два дня пути и одна

ночь отдыха. На этом сравнительно небольшом участке сплавщиков ждут, пожалуй, самые живописные камни-бойцы Чусовой и насыщенные памятью об исторических событиях места

**Аудитория:**

1 - 10 класс, взрослые, студенты

**Категорийность маршрута:**

некатегорийный

**Протяженность**

280+270 км

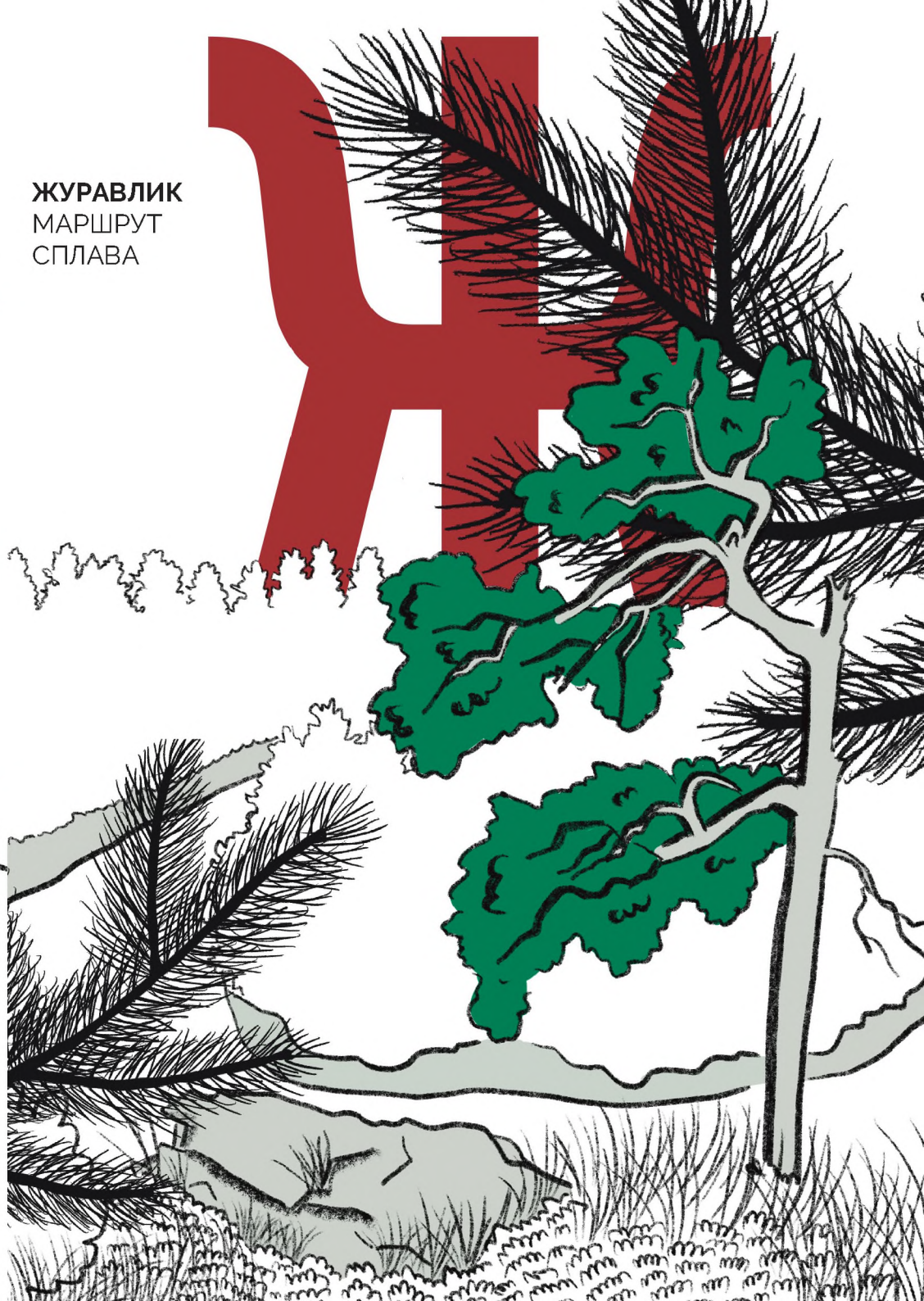
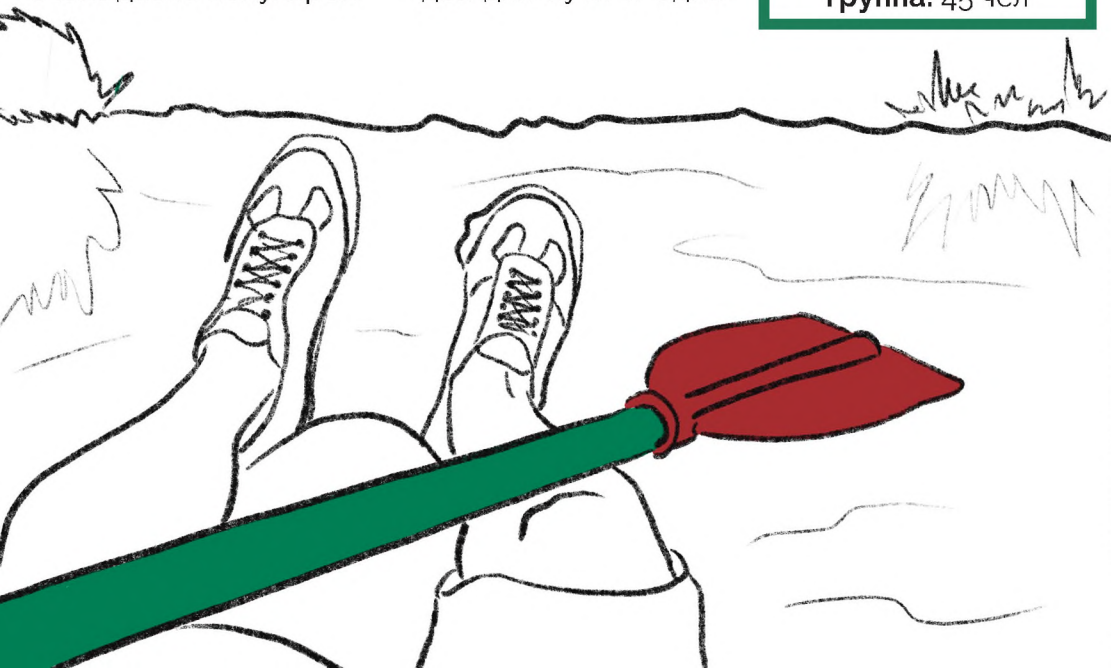
**Место проведения:**

Средний Урал

**Максимальная группа:**

45 чел

**ЖУРАВЛИК  
МАРШРУТ  
СПЛАВА**





**ЗАНУЦЦИ А. В.**  
ГЛАВНЫЙ  
ЛЕСНИЧИЙ  
ГОРОДА ЛЫСЬВЫ



**Лысьвенский парк - заслуга главного лесничего Лысьвенского горного округа, ученого и лесоведа А. В. Зануцци.** Он прибыл в Лысьву по приглашению П.П. Шувалова в 1901 году и прослужил здесь 11 лет. Его хлопотами и заботами появился парк, площадью 3,8 гектара.

В нем были заложены сосновая, липовая, лиственничная, березовая, пихтовая и рябиновая аллеи. В центре парка спланирована свободная от посадок площадка, которую украсила большая деревянная беседка с декоративными элементами русского деревянного зодчества.

Когда в парке проводились мероприятия, в беседке располагался духовой оркестр, и его звуки достигали до лысьвенских окраин. Перед началом посадки учёный тщательно спланировал, разметил и огородил площадь будущего парка. Он имеет строго симметричную планировку. Весь массив парка прорезан четырьмя диагональными аллеями. В пространстве между ними - правильные ряды лиственниц. **Общая протяженность парка** с севера на юг - 250 метров, с запада на восток - 175 метров. Через пять лет, в 1913 году, парк был торжественно открыт, когда маленькие

саженцы стали уже большими деревьями.

В те годы были популярны литературные чтения, и местная интеллигенция в 1937 году отмечала 100-летие со дня гибели А. С. Пушкина. Было много прочитано его стихов, отрывков из поэм. Именно на этом мероприятие было решено парку именоваться **«Парк культуры и отдыха имени А.С. Пушкина»**. А памятник Пушкину поставили в 1939 году - к 140-летию со дня рождения поэта.

**Лесничий посадил не только деревья в местном парке, но и привил чувство любви к лесу и природе многим тогда юным друзьям.** Горожане хранят добрую память о заботливом лесничем. При входе в парк установлена памятная доска, отлитая из чугуна.

Именем Зануцци названа **ежегодная муниципальная премия**, присуждаемая за выдающиеся успехи на благо родного города. Доброе дело хорошего человека живёт.



Газета «Искра» - зеркало эпохи города.

**Самая ранняя подшивка** датирована первым полугодием 1933 года (1929 г.).

**6 января 1925 г.** вышел первый номер газеты «Искра». 2 апреля 1929 г. лысьвенская газета «Искра» со стенной формы издания перешла на четырёхполосную и стала многотиражной, регулярной и подписной.

град. Организует одну



**ИСКРА**  
ОБЩЕСТВЕННО  
ПОЛИТИЧЕСКАЯ  
ГАЗЕТА  
ГОРОДА ЛЫСЬВЫ

О разных международных событиях «Искра» сообщала перепечатками из центральной «Правды». Естественно, отражала она и ход соцсоревнований, рассказывала об успехах передовиков-стахановцев, публиковала письма, авторы которых хвалили или ругали кого-то из руководителей, деятелей культуры, партработников. Зачастую заметки подписывались лишь фа-

милией, а иногда вообще псевдонимом типа «свой», «бдительный путеец», «неравнодушный мартеновец».

Ещё одна немаловажная деталь – в газете почти не было фотографий. В редком номере – фотоизображения Сталина или ещё кого-либо из руководства страны.

Ближе к сороковым годам в «Искре» появляются портреты стахановцев и передовиков, отличившихся бойцов Красной Армии и снимки ТАСС, на которых изображены крупные объекты: больницы, дома культуры, институты, гостиницы, сдающиеся в эксплуатацию по всему СССР.

**Искра сейчас** выходит 3 раза в неделю, тираж по вторникам и четвергам – 6 400 экземпляров, а в субботу – 10 000. В редакции существует пространство для реализации детского таланта. «Муравецник» – детская редакция и «Молодежь Лысьвы» – молодежная редакция. Газета «Искра» лауреат многих премий и на-



**МОЛОДЕЖЬ**  
**ЛЫСЬВЫ**



**Искра**

## КАСКА ГОРОДА ЛЫСЬВЫ



**Между Сталинградом, Ленинградом и Лысьвой есть один общий эпизод истории.**

В этих городах когда-то делали каски, защищавшие советских воинов от вражеских пуль и осколков снарядов.

Именно Лысьвенский металлургический завод во времена Великой Отечественной войны **стал кузницей защитных средств для советских солдат** и спас миллионы жизней.

**Конструкторы добились идеальной формы** — лысьвенская каска была спроектирована абсолютно обтекаемой с каждой точки. Сделано это для того, чтобы пули и осколки, летящие в нее, уходили по касательной — им просто не во что упереться. Продумали конструкторы и вариант с пулями, летящими строго перпендикулярно заданной точке. Если так случалось, из каски выламывался осколок диаметром три-пять сантиметров и с пулей или осколком выпадал наружу. Солдат же мог даже не заметить это-

го, только после боя обнаруживал дыру и легкую царапину.

А вот символ Красной армии — звезда, которой украшали защитные средства, сыграл с солдатами злую шутку. Она оказалась отличной мишенью — немецкие снайперы и сейчас вспоминают, что целились они на ладошку ниже звездочки. Наносить на каски её перестали в 1942 году.

Еще с 30-х годов на заводе был организован тир для отстрела касок — каждая проверялась на прочность. В 1942 году последнего снайпера с завода забрали на фронт. И тогда за стойку тира встали девочки, самой старшей из них было 16 лет. По их просьбе пол в тире подняли на полметра, потому что иначе девушки не доставали до затворов.

Всего на фронт было поставлено более 10 000 000 касок.

История лысьвенской каски стала частью книги «Дорогой единорога» известного российского писателя Алексея Иванова. Песня «Лысьвенская каска» получила гран-при в городском конкурсе, посвященном 65-летию Победы.

В декабре 2009 года в рамках программы «Лысьва — место-рождение культуры» состоялось открытие «Музея каски». Солдатская каска стала символом воина — победителя. Сила эмоционального воздействия экспозиции музея делает события далеких лет реальностью. Нередко выходящие из «Музея каски» взрослые и подростки не скрывают слез. И это — важно.

**Это не в рубашке  
родился,  
это каска защитила.**

**8 июля 1785 года** Пермская казенная палата издала указ, которым княгине **Варваре Александровне Шаховской** разрешалось «в собственных ее дачах по реке Чусовой на впадающей во оную по течению с левой стороны речке Лысьва построить новый завод о двух домнах, с потребным числом молотов, с фабриками и прочим заводским строением».

**14 августа 1785 года приступили к строительству завода.** Строили его на землях, которыми ранее владело семейство Строгановых. Варваре Шаховской, урожденной Строгановой, и ее мужу Б.Г. Шаховскому принадлежали не только Лысьвенский завод и окружающие его лесные дачи, но и другие полученные по наследству земли.

«**Лысьвенский доменный и молотовый Его сиятельства князя Бориса Григорьевича Шаховского, супруги его княгини Варвары Александровны завод**» был пущен в ход 27 декабря 1787 года.

Руда для плавки чугуна подвозилась с рудников Никольского, Койво-Куртымского, Старо-Куртымского и Тильчинского, находившихся от завода на расстоянии от сорока до шестидесяти верст. В середине XIX века (1851 г.) на заводе появилось листопрокатное производство. С тех пор металлургический завод постоянно развивался, его продукция становилась все качественней и разнообразней.

**В 1900 году на Парижской промышленной выставке** кровельной стали заводу присуждена высшая награда — золотая медаль.

**В годы первой мировой войны** завод работал для фронта. Механический завод производил 48-линейные стальные фугасные бомбы, взрыватели для них, шестидюймовые снаряды для шрапнели, сухопутные и морские пороховые ящики, коробки для укупорки ручных гранат, шанцевый инструмент, солдатские котелки и фляжки.

**В годы Великой Отечественной войны** Лысьвенский металлургический завод выпустил продукции в 10 раз больше, чем за четыре года мирного времени.

**После войны завод** перешел на выпуск мирной продукции, провел техническое перевооружение, которое привело к **увеличению выпуска** стали, готового проката, белой жести и оцинкованной стали более чем в 2 раза, а посуды в 4—5 раз по сравнению с довоенным уровнем.

**Развивая многовековые традиции градообразующего предприятия, завод сегодня** обеспечивает потребности общества в высококачественном металле с защитными покрытиями, товарах для быта и социальной сферы.

Гарантирует надежное партнерство через эффективную систему управления и высококвалифицированный персонал, восприимчивый к переменам.

**ЛМЗ**  
ЗАВОД  
ГОРОДА ЛЫСЬВЫ



**ГОРОДСКОЙ  
МУЗЕЙ**  
ГОРОДА ЛЫСЬВЫ

УЛ. МИРА, 4



**Здание музея построено в 1904 году** для семей ведущих специалистов завода. Построено на средства последнего владельца Лысьвенского завода графа П.П.Шувалова. Здесь имелся центральный банкетный зал, библиотека, биллиард... В комплекс здания входили подсобные сооружения: хлевы, конюшни, ледники, бани.

**В 20-е годы XX века** здесь размещался детский дом для сирот, учебное заведение, библиотека отдела пропаганды и агитации ГК ВКП(б).

**Попытка организовать музей была предпринята ещё в 1932 году.** На страницах газеты «Искра» жители города высказывали мысли о его необходимости. В 1938 году в двух комнатах ДК «Металлургов» открылась выставка, организованная известным краеведом И.И. Спеховым. Но война прервала эту работу, во дворце культуры был размещён военный госпиталь.

Лишь **4 ноября 1957 года**, накануне 40-летия Октябрьской революции, состоялось открытие небольшой экспозиции, и музей принял своих первых посетителей.

Конечно, назвать музеем то, что **было создано группой общественников** и что располагалось на 40 м<sup>2</sup>, можно с большой натяжкой, но это было началом поисковой работы, работы по пополнению фондов, началом музейного развития в городе. Так возник в Лысьве общественный музей.

**В январе 1977 года** на баланс металлургического завода был полностью передан старинный особняк, значившийся как **«Народный дом, построенный на средства П. Шувалова постройки 1914 года»**. Руководство завода принимает решение по расширению площадей и обновлению экспозиции.

В музее появились общественные музейные смотрители или «дежурные», как

их стали называть. Они работали по составленному графику, поддерживали порядок в часы работы музея, проводили экскурсии, давали консультации посетителям, принимали участие в субботниках по благоустройству территории, уборке помещений, описывали новые поступления в фонд музея. Число общественных смотрителей в иные годы достигало от 150 до 200 человек.

**Эта традиция сохранилась до настоящего времени**, так как в музее нем штатных музейных смотрителей.

**Здание музея  
входит  
в список  
памятников  
истории  
регионального  
значения.**



НАБЕРЕЖНАЯ  
ГОРОДА ЛЫСЬВЫ

ДЕТСКИЙ ПАРК

В 1983 г. на берегу Травянского пруда основан Детский парк. Инициаторами закладки парка были Евгений Васильевич Иванов - главный инженер металлургического завода, Почетный гражданин города. И Иван Андреевич Ковшик - мастер по озеленению ЛМЗ, лауреат муниципальной премии А. В. Зануцци.

«Детский парк» в Лысьве, один из самых излюбленных мест горожан, открылся после комплексной реконструкции. В ходе благоустройства организовано три зоны для отдыха:

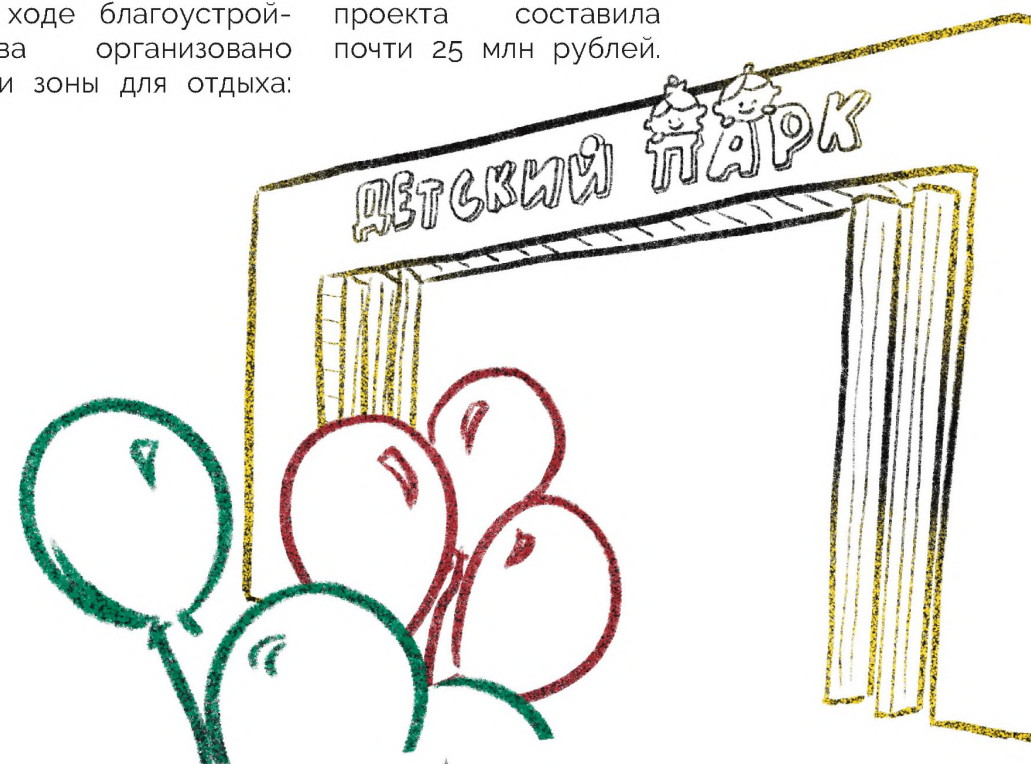
**Первая площадка** - для самых маленьких посетителей - с горками, качелями и многофункциональными комплексами.

**Вторая зона** - активного отдыха и занятий спортом. Своё место здесь заняли тренажёры и спортивный инвентарь

**Третья зона** - площадка для скейтеров.

Все площадки для безопасности посетителей имеют резиновое покрытие. Парк благоустроен в рамках нацпроекта «Жильё и городская среда». Общая стоимость проекта составила почти 25 млн рублей.

Все площадки связаны пешеходными дорожками, по периметру парка выстлана беговая дорожка с резиновым покрытием, установлены удобные лавочки и урны, обновлено уличное освещение. В центральной части парка многофункциональная беседка, тут можно не только отдохнуть на лавочках, но и покачаться на качелях. Кроме того, у парка новая входная группа и сделан удобный выход к городскому пруду.



**Гора Липовая** – высшая точка Лысьвы.

В народе ее часто именуют **Каланчой** (Галанчой), поскольку здесь находилась одна из пожарных вышек Лысьвенского завода. С ее вершины прекрасно виден город, а в хорошую погоду можно раз-

личить трубы соседнего Чусового.

Отсюда Лысьва – как на ладони, в которой голубеют большой Лысьвенский, Заболотинский и Травянский пруды, а россыпь частных домов на окраинах дружно окружает центральные многоэтажки.

Летом эта «чаша» утопает в яркой зелени, а зимой одевается в белоснежный наряд.

Жители и гости города часто приезжают сюда на романтические свидания или для фотосессий.

**Высота горы 277 метров**



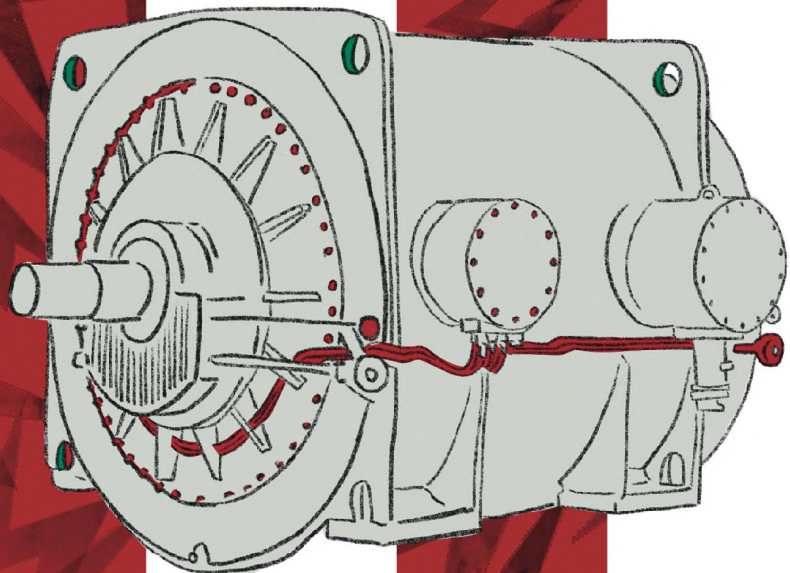
**ОБЗОРНАЯ ПЛОЩАДКА ГОРОДА ЛЫСЬВЫ**

КАЛАНЧА



**ПРИВОД**  
ЗАВОД  
ГОРОДА  
ЛЫСЬВЫ

УЛ. ПОЖАРСКОГО, 8



**Лысьвенский маш-завод «Привод» сейчас называется ООО «Электротяжмаш - Привод».**

Завод имеет богатую 70-летнюю историю. Предприятие создавалось в эпоху перевооружения. Коллегия Наркомата электрической промышленности СССР утвердила плановое задание на строительство Лысьвенского турбогенераторного завода (ЛТГЗ) 22 мая 1939 года. Но лишь **5 октября 1952 года литейный цех выдал первую плавку.**

Перед заводом была поставлена задача - освоить выпуск синхронных двигателей для компрессорных установок, гидрогенераторов, а также мощных асинхронных двигателей.

В 1953 году завод выпустил первый синхронный двигатель ДСК, а в 1957 году потребителям была отправлена уже тысячная машина. Важной технической и производственной победой в 1955 году стало изго-

товление первых турбогенераторов **мощностью 750 и 1500 кВт.**

Лысьвенские турбогенераторы применялись на большинстве изолированных энергетических объектов, обеспечивающих электроэнергией молодые города и поселки, нефтяные и газовые промыслы, прииски и рудники, в нефтедобывающей и нефтеперерабатывающей, нефтехимической и газовой промышленности. **В 1959 году** завод вырос почти в два раза. Он получил право самостоятельно разрабатывать мощные электрические машины, изготавливать их и обеспечивать пуско-наладочные работы на объектах заказчиков.

В 1966 году Лысьвенский завод запустил в производство головной образец новой модели быстроходного синхронного турбодвигателя для нефтяников.

В начале 1980-х годов ЛТГЗ собрал первый генератор с водородным охлаждением для тепловых станций и начал производство генерато-

ров для газотурбинных электростанций.

**В 1981 году за создание серии синхронных турбодвигателей группе работников присвоено звание лауреатов Государственной премии.**

В начале 1990-х годов завод не только выстоял трудный период для страны, но и продолжал развиваться.

**Сегодня** он один из ключевых поставщиков генерирующих мощностей для собственной энергетики нефтяных, металлургических холдингов, среди которых «Сургутнефтегаз», «ЛУКОЙЛ», Новолипецкий металлургический комбинат, Кондапожский ЦБК.

За годы работы реализованы многочисленные проекты в России, а также ближнем и дальнем зарубежье. Опыт поставок крупных электрических машин в такие максимально удаленные от России регионы как Чили, Эквадор и Панама подтвердил способность компании работать на глобальном уровне.



## РЕМЕСЛЕННОЕ УЧИЛИЩЕ

ТЕАТР ИМ. А.А. САВИНА  
ГОРОДА  
ЛЫСЬВЫ

УЛ. МИРА, 31



**Здание ремесленной школы построено в 1906 году.**

В 1909 году в Лысьвенском заводе на средства заводоуправления открыта художественно-ремесленная школа, утверждается устав училища, которое образуется по типу художественно-ремесленных мастерских и предусматривает подготовку ремесленников по кузнечно-слесарному, столярно-мебельному и жестяному делу. Впоследствии его считали своего рода памятником графу П. П. Шувалову. Ведь, по глубокому убеждению Павла Петровича, заводу крайне нужны были грамотные специалисты, свои собственные, местные, а не приглашенные со стороны.

**Наличие сцены и зрительного зала предопределило дальнейшую судьбу здания.** С 1908 года в нем работал любительский драмкружок, организованный служащими завода.

**После окончания Гражданской войны** в здании училища несколько месяцев размещалась первая в пермской губернии профтехшкола, а затем обосновался рабочий клуб «Металлист», при котором работал любительский театральный коллектив.

**С началом Великой Отечественной Войны** в здании бывшего клуба подолгу гастролировали профессиональные столичные и областные театры.

7 октября 1944г.  
спектаклем  
по пьесе  
Ф. Кнорра  
«Встреча  
в темноте»  
началась история  
профессионального  
театра.

Лучшее здание для его размещения в Лысьве трудно было найти, историю театра хранят фонды театрального музея.

**В 1978 году** главным режиссером, а впоследствии директором стал А. А. Савин. С его приходом театр обрел второе дыхание. Появлялись яркие актерские работы, проходили удачные гастролы. 24 ноября 2000 года решением Законодательного собрания Пермской области Лысьвенскому муниципальному театру драмы было присвоено имя Анатолия Савина.

**В театре открыта музейная экспозиция.** Во время пожара, почти уничтожившего здание театра в 1993 году, экспонаты музея были чудом спасены. И во второй раз музей был открыт в 2002 году.

**Сегодня** - это красивое двухэтажное здание, из красного кирпича известно каждому лысьвенцу.

Театр реализует проекты «Культурная среда», «Ночь в театре», социально-психологический проект «Разговор без цензуры» и прочее.

На въезде в город Лысьва с двух сторон на трассе «Кунгур-Соликамск» установлены стелы с названием города «Лысьва».

Верх стелы указывает направление, в котором нужно ехать, чтобы попасть в город.

От трассы город удален на 4 км.

СТЕЛА  
ГОРОДА  
ЛЫСЬВЫ



**Лысьвенский механико-металлургический техникум** был создан по решению горсовета г. Лысьвы и администрации Лысьвенского металлургического завода, который после окончания Гражданской войны остро нуждался в кадрах специалистов среднего звена.

**В сентябре 1929 г.** техникум начал работу, первыми студентами стали 96 рабочих Лысьвенского металлургического завода в возрасте от 18 до 42 лет. Они были отобраны из числа лучших работников. После окончания колледжа многие из них заняли ответственные руководящие посты в цехах завода.

После войны рос контингент на дневном и вечернем отделениях, был открыт филиал техникума в г. Чусовом.

**Наряду с базовыми специальностями:** обработка металлов резанием, металлургическое производство, химии-аналитики - появились и новые: с 1941 г. по

просьбе завода ЛМЗ стали готовить специалистов по специальности называется «Обработка металлов давлением», **с 1949 г.** существует специальность «Эмаль-покрытия», **с 1958 г.** - «Неметаллические защитные покрытия», **в 1961 г.** появилась «Техническая эксплуатация, обслуживание и ремонт электрического и электромеханического оборудования». Потребовались дополнительные площади, нужны были новые лаборатории, возникла необходимость модернизировать мастерскую.

**В 90-е годы** было несколько выпусков по специальности «Эксплуатация станков с программным управлением и робототехнических комплексов».

**С 1992 г. по 1997 г.** существовало педагогическое отделение, на котором в сотрудничестве с преподавателями Пермского государственного педагогического института велась подготовка преподавателей начальных классов,

математики, русско-го языка и литературы.

**В нашем небольшом городе с ЛПК связаны судьбы многих семей:** сейчас учатся не только дети и внуки наших выпускников разных лет, но и правнуки. Ряд выпускников, занимаясь научной работой, стали докторами и кандидатами технических наук.

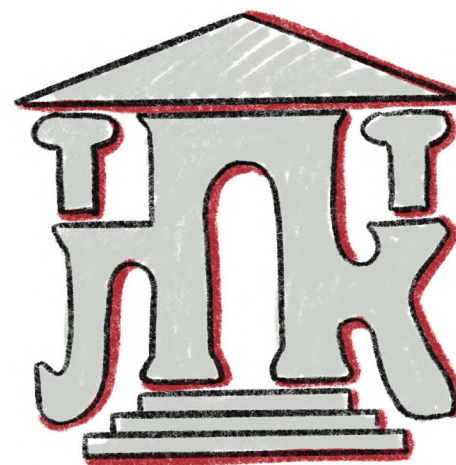
За годы своего существования техникум несколько раз менял свое название. **12 ноября 1991 г. создан Лысьвенский политехнический колледж.**

**Активная жизнь колледжа** позволяет студентам проводить различные мероприятия внутри учебного заведения и принимать активное участие в городских мероприятиях.

Какие бы перемены ни происходили в нашей стране, **во всех исторических событиях оставили свои имена учащиеся и работники училищ нашего города.**

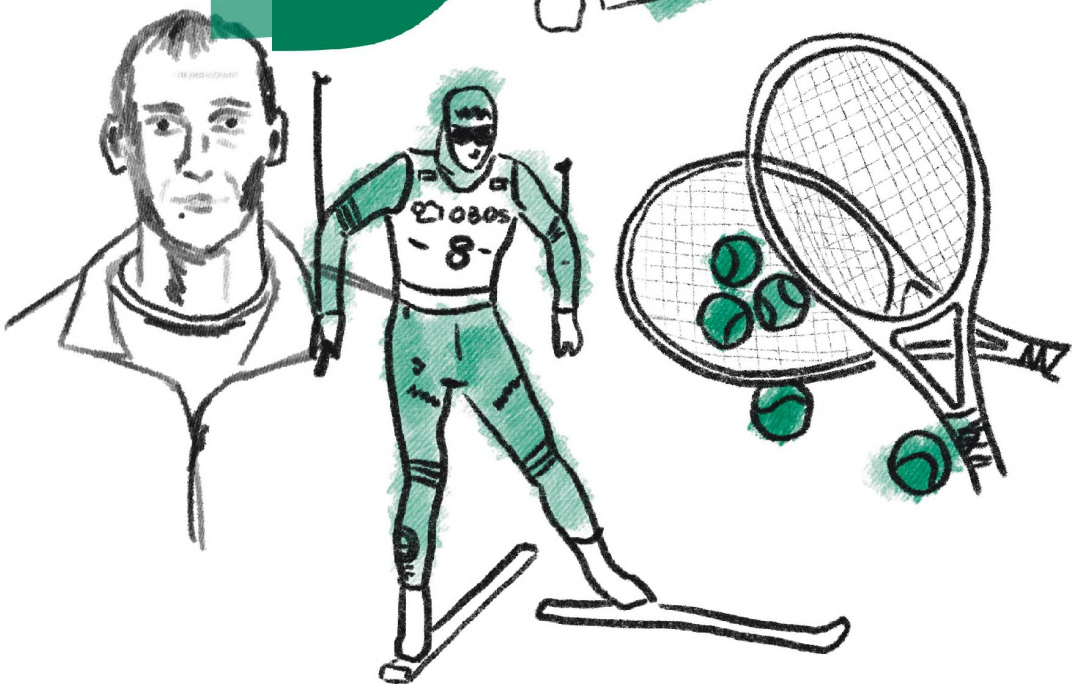
**ТЕХНИКУМ  
ГОРОДА  
ЛЫСЬВЫ**

ПР. МРА, 45



## УШУ

И ДРУГИЕ ВИДЫ  
СПОРТА  
ГОРОДА  
ЛЫСЬВЫ



**Школа Ушу для детей** в Лысьве под руководством **Конькова Дениса** дает детям в процессе тренировок много разнообразных элементов. Растяжка, разнообразная базовая техника, отработки таолу (комплексов), различные виды дыхательной гимнастики, и, конечно же, игровые методы.

**В Ушу акцент делается на развитие личности**, тренируя важные навыки и качества, которые могут быть применены непосредственно в практике боевых искусств, и в повседневной жизни.

Ушу - это одна из частей спортивно-го воспитания маленьких лысьвенцев.

**Спорт в Лысьве начал развиваться еще в начале 1920 года** на Лысьвенском металлургическом заводе образовались первые кружки и секции лыжных гонок, легкой атлетики и футбола.

**Лысьвенские физкультурники заявили о себе** на первом всероссийском празднике физкультуры и

спорта, проходившем в Москве в 1924 году.

**В 30-40-е годы в период массового развития физической культуры и спорта** и внедрение комплекса ГТО, Лысьвенские команды металлургов успешно участвовали в соревнованиях все-союзного спортивного общества «Металлург Востока» и Урало-Кузбасских комплексных Спартакиадах. В конце 30-х годов по инициативе руководства металлургического завода **был заложен и построен Стадион** с главной спортивной ареной, с трибунами, павильонами и плоскостными сооружениями.

**Наибольший расцвет физкультурно-спортивного движения происходил в Лысьве в 50-60-е годы.**

Много идей перенес в практику развития физкультуры и спорта в городе спортсмен-тренер, заслуженный работник физкультуры и спорта, **Константин Яковлевич Кем**. При его участии возникли современные сооружения: Горнолыж-

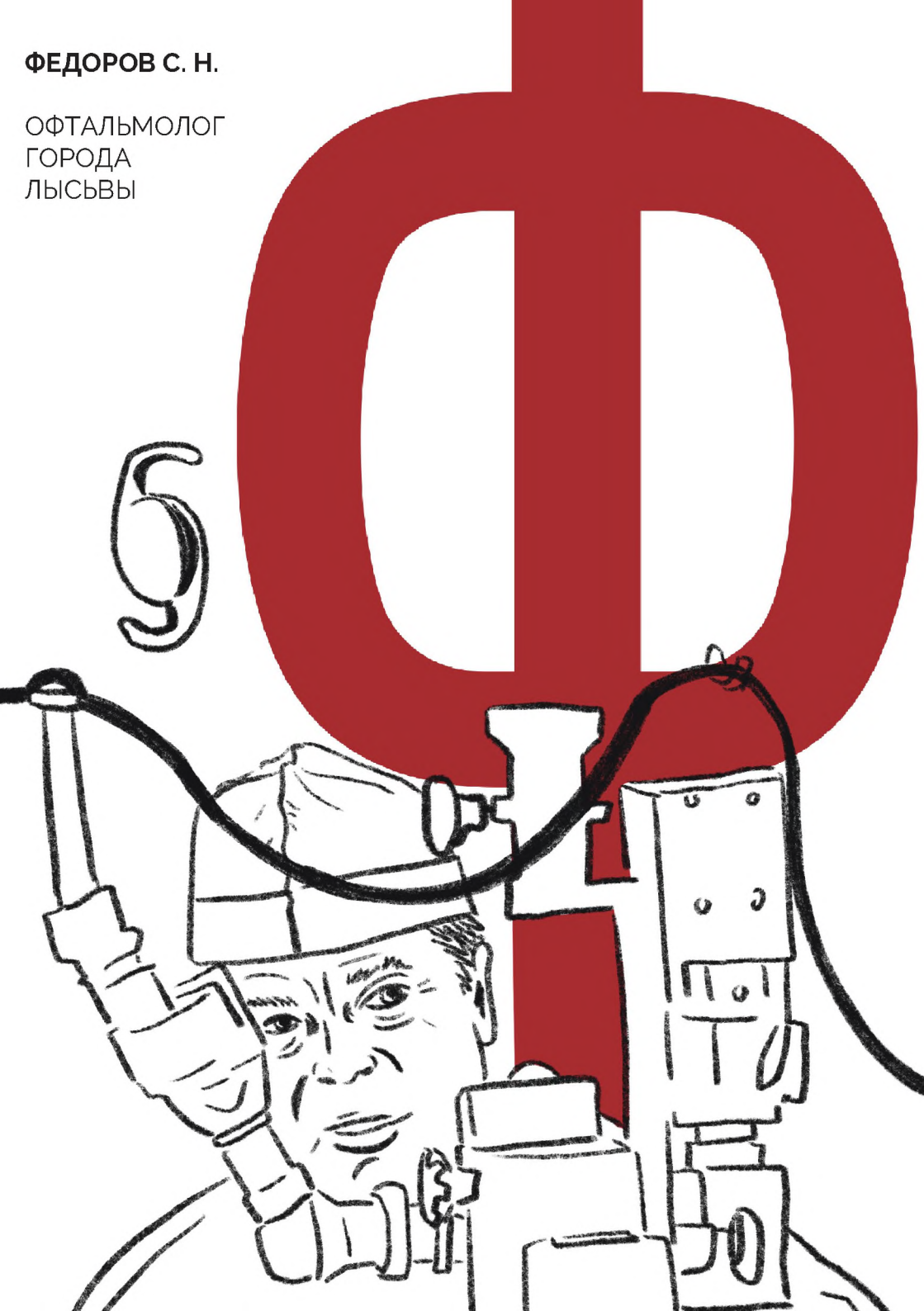
ный комплекс, манеж, спортивная гостиница. С появлением предприятия «Лысьвенский турбогенераторный завод» появились спортивные базы: Физкультурно-оздоровительный комплекс и база отдыха в доме отдыха «Березка».

**В различные периоды в Лысьве развивались до 40 видов спорта**, появились новые легенды лысьвенского спорта: мастера спорта международного класса, участники олимпийских игр: марафонец **Михаил Шакиров** и зимний двоеборец **Сергей Червяков**, заслуженный тренер России - **Ваганов Николай**, мастер спорта по футболу, тренер футбольного клуба, премьер лиги России клуба «Амкар» - **Сергей Оборин**.

**В настоящее время Лысьва известна неоднократно чемпионами мира и Европы.** Это - **Владимир Максимов** (жим лёжа), **Марсель Муракаев** (киокушинкай каратэ-до).

**ФЕДОРОВ С. Н.**

ОФТАЛЬМОЛОГ  
ГОРОДА  
ЛЫСЬВЫ



**Фёдоров Святослав** родился 8 августа 1927 г. в Проскурове.

Советский и российский офтальмолог, глазной микрохирург, доктор медицинских наук. Один из участников внедрения радикальной кератотомии, профессор. Академик РАМН и РАЕН. Герой Социалистического Труда СССР.

**С 1952 по 1955 годы жил в Лысьве**, работал хирургом в местной больнице. В этот период Святослав Николаевич безвылазно пропадал в больнице, кипел идеями, ему до всего было дело. Он ни минуты не мог усидеть на месте, отличался удивительной целеустремленностью, на каждом шагу проявлял бурную активность. Его хватало на всё.

Выкроив немножко времени для себя, Святослав вставал на лыжи, шел на рыбалку, охоту. Федоров хорошо плавал, увлекался верховой ездой. **Огромная сила воли** позволяла ему не обращать внимания на увечье - несчаст-

ный случай лишил его ступни. Сам невероятно работоспособный, он требовал того же от подчиненных. Не все выдерживали его ритм. Тогда в ход шли настойчивость, а иногда и жесткость.

**Именно в Лысьве у Федорова родилась идея замены помутневшего хрусталика глаза на искусственный.** Один из таких, пластмассовый, по чертежам Святослава Федорова сделал ему слесарь-лекальщик высшего разряда Константин Недорезов из инструментального цеха ЛМЗ.

**В 1962 г. считается годом создания линзы Фёдорова-Захарова.** Один из лучших жёстких искусственных хрусталиков в мире. **В 1973 г. произвёл разработку и первым в мире провёл операцию по лечению глаукомы на ранних стадиях.**

Святослав Николаевич с женой Лилией Федоровной, преподавателем химии в техникуме, жили в доме

№ 56 по улице Чайникова, затем получили коммунальную двухкомнатную квартиру в трехэтажном доме по улице Мира, 3б.

В Москву из Лысьвы Святослав Федоров уехал в 1955 году после получения им от друзей семьи телеграммы о реабилитации отца, командира дивизии. И больше Федоров в Лысьву не возвращался.

**2 июня 2000 года погиб в авиакатастрофе.**

В Лысьве, 7 августа 2007 года на здании по адресу: Мира, 3б, установлена мемориальная доска в память об основателе Института микрохирургии глаза, где десятки тысяч людей обрели зрение.

Указом **присвоено звание Героя Социалистического Труда.** Награждён орденами и медалями. Имеет государственные и международные премии. В 2002 г. на международном конгрессе офтальмологов в Лос-Анджелесе был назван **«величайшим офтальмологом XIX–XX веков».**



**Православный Свято-Троицкий** деревянный храм в посёлке Лысьвенского завода был построен к 1799 году, иждивением княгини В. А. Шаховской.

В мае 1899 года в Лысьве состоялось торжественное освящение новопостроенного, величественного, каменного храма сохранившего прежнее имя Свято-Троицкого. Это было огромное многоглавое сооружение с высокой колокольней и шлемовидными куполами. Поднявшись в самом центре посёлка, на высоком берегу пруда, он был виден со всех сторон.

Голоса колоколов разносились далеко окрест. Деревянная скульптура бога Саваофа, выполненная рабочим завода Д. Т.

Домниным, венчала иконостас. На фронтоне храма была вмонтирована деревянная скульптура бога Саваофа, выполненная рабочим завода Д. Т. Домниным. В 1930-е годы храм был разрушен.

В 2008 г. был создан Фонд содействия строительству и поддержки Свято-Троицкого храма в городе Лысьве. 11 июня 2009 г. совершена закладка первого камня в основание Свято-Троицкого храма. Место строительства освятил Епископ Пермский и Соликамский Иринарх. По проекту новый храм меньших размеров, но сохраняет старинную архитектуру разрушенного в 1930-е гг. храма. Богослужения ведутся с 2016 г.

**Церковь Иоанна Богослова была построена в 1825 году.** Автор проекта неизвестен. Бывшая часовня при кладбище, она стала единственным уцелевшим после антирелигиозного разгула храмом, куда в великие праздники стекались жители всей округи.

Чуть-чуть перестроенная и приспособленная для проведения служб, церковь остается оплотом веры старожилов Лысьвы и неспешного приобщения к Богу молодежи.

Рядом с православной церковью размещались старообрядческая церковь и мечеть. Иоанно-Богословский храм (ныне действующая церковь). Действующая лысьвенская церковь построена на кладбище за поселком в честь святителя Иоанна Богослова.

Одно из самых старых каменных зданий города. Архитектура здания полностью отвечает православному архитектурному жанру. В те далекие годы стояла далеко за пределами Лысьвенского завода, и предназначалась для того, чтобы провожать в последний путь умерших.

Церковь Иоанна Богослова является памятником градостроительства и архитектуры Пермского края регионального значения.



## ХРАМЫ

ГОРОДА  
ЛЫСЬВЫ

**Площадь Цветов появилась на карте Лысьвы 3 июля 2009 года.**

В рамках культурного проекта «Лысьва – место рождения культуры» ко дню рождения города на пустыре рядом со школой №3 были разбиты клумбы в виде огромного солнца. Разбивкой клумб занимались отряды Дворца детского юношеского творчества, а непосредственно посадку цветов осуществляли экологические отряды Детского подросткового центра и школы

№2 под руководством опытных садоводов Галины Тамадаевой и Натальи Сухиной.

Сорта цветов для посадки были специально отобраны с учетом уральского климата – неприхотливые, способные выдержать капризы переменчивой уральской погоды.

9 октября 2014 года на Площади цветов состоялось

торжественное открытие арт-объекта «Крылатые качели». Символ детского песенного творчества нашего земляка, известного композитора Крылатова, открыт в рамках проекта «Инженеры культуры».

Но даже зимой площадь не пустует, а украшается новогодним оформлением.

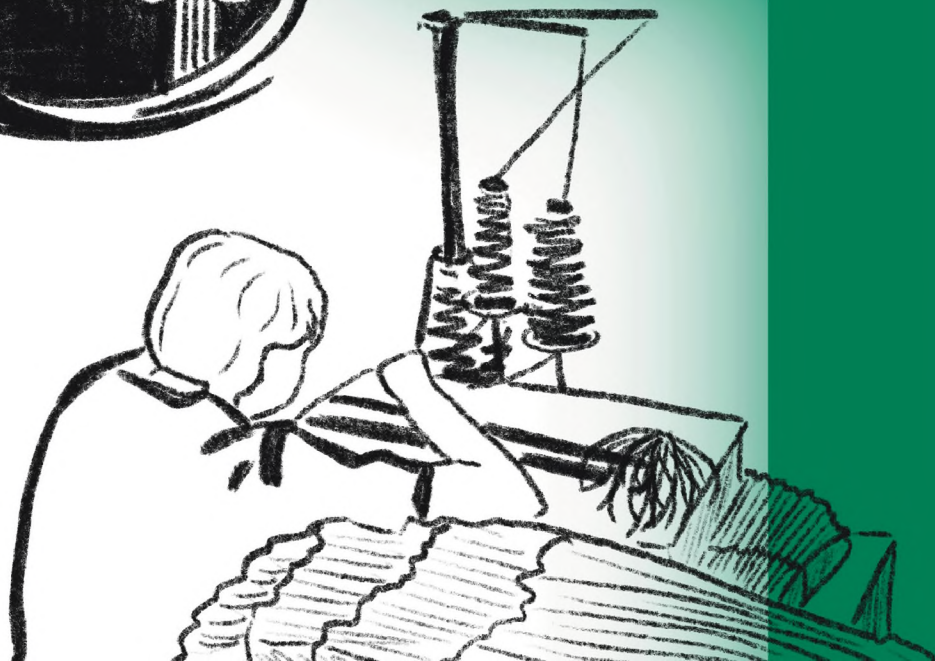
**ЦВЕТЫ**

**ГОРОДА  
ЛЫСЬВЫ**



# ЧУЛУЧНО- ПЕРЧАТОЧНАЯ ФАБРИКА

ГОРОДА  
ЛЫСЬВЫ



В Великую отечественную войну Лысьве достались вязальные машины. Так в городе появилась трикотажная фабрика. Производство и выпуск чулков, свитеров, теплогреек и подшлемников удалось наладить в кратчайшие сроки.

1942 год считается датой основания Лысьвенской чулочно-перчаточной фабрики. После войны у фабрики появился новый корпус, который ввели в эксплуатацию в 1971 году. Новая площадка позволила увеличить парк вязального и швейного оборудования.

Легкая промышленность стала третьей в структуре городского производства, а фабрика — пятой в стране по объему выпускаемых чулочно-носочных и перчаточных изделий. В середине 70-х, удвоив выпуск, предприятие вышло на проектную мощность. Носки, чулки, колготки с маркой фабрики стали ассоциироваться с городом, как в годы войны — лысьвенская каска. Продук-

цию рекомендовали на Государственный знак качества. Быть частью большого коллектива считалось почетно и престижно.

Отлично работала система подготовки будущих кадров. В одном из профессиональных училищ города готовили вязальщиц, и у девушек не возникало проблем с трудоустройством. Профорientацию вели и в школах среди старшеклассников. В восьмом классе учебно-производственного комбината специальность «швея-мотористка» была одним из направлений.

Непросто было пережить девяностые годы XX века, но коллектив фабрики выдержал этот период. Опыт и качественная продукция, любимая миллионами россиян, помогли справиться с экономической нестабильностью и перейти к новым условиям работы. К 2000-м команда технологов и молодые маркетологи разработали новые модели продукции, которые и славные традиции сохранили, и требо-

ваниям современно-го заказчика отвечали.

В 2005 году продукция лысьвенской фабрики вошла в тройку лидеров в области отечественного производства чулочно-носочных изделий.

В 2012 году, носки, колготки, чулки стали уступать в цене зарубежным аналогам. Возникли проблемы со сбытом.

В 2017 году кризис производства стал очевиден даже для самых оптимистично настроенных и далёких от фабрики горожан.

18 марта 2018 года на фабрике частично заработали два цеха — вязальный и швейный. Заработала сотня станков и агрегатов, энергетики вернули тепло.

Но через три месяца фабрику признали банкротом. История лысьвенской фабрики завершилась на 76-м году её существования.



**Шувалов Павел Петрович** [14.02.1847 – 13.10.1902, имение Тальное Киевской губ.] – граф, последний владелец Лысьвенского горного округа.

С 1865 г. обучался в Петербургском университете.

По его указанию в Лысьвенском заводе были построены 2 училища на 700 детей, 2 школы, при нём завершилось строительство Свято-Троицкого собора.

Он наделил крестьян и мастеровых землёй. С этой целью населению было продано до 11 500 десятин земли, часть её с лесом, по невысоким ценам и на льготных условиях.

Именем П. П. Шувалова в Лысьве была названа улица (сейчас ул. Мира).

Памятник графу Шувалову – хозяину Лысьвенского горного округа и идеологу модернизации заводских производств – был установлен в Лысьве 18 мая 1908 г.

Памятник создавался на средства рабочих и служащих Лысьвы. Созданный известным русским скульптором **Леонидом Владимировичем Шервудом** (Москва), монумент отличался оригинальностью композиции – граф стоял на огромном куске уральского гранита и смотрел на здания завода. Граф Шувалов изображён в образе крепкого хозяина, устремившего взор на трубы собственного завода.

На пьедестале была сделана надпись служащими и рабочими Лысьвенского Горного округа: «Сооружён в 1908 году». **Благодаря Павлу Петровичу на металлургическом заводе прошла большая реконструкция производства**, которая просуществовала до 90-х годов XX столетия. Практически это первый и единственный монумент той поры, установленный уральскому заводчику.

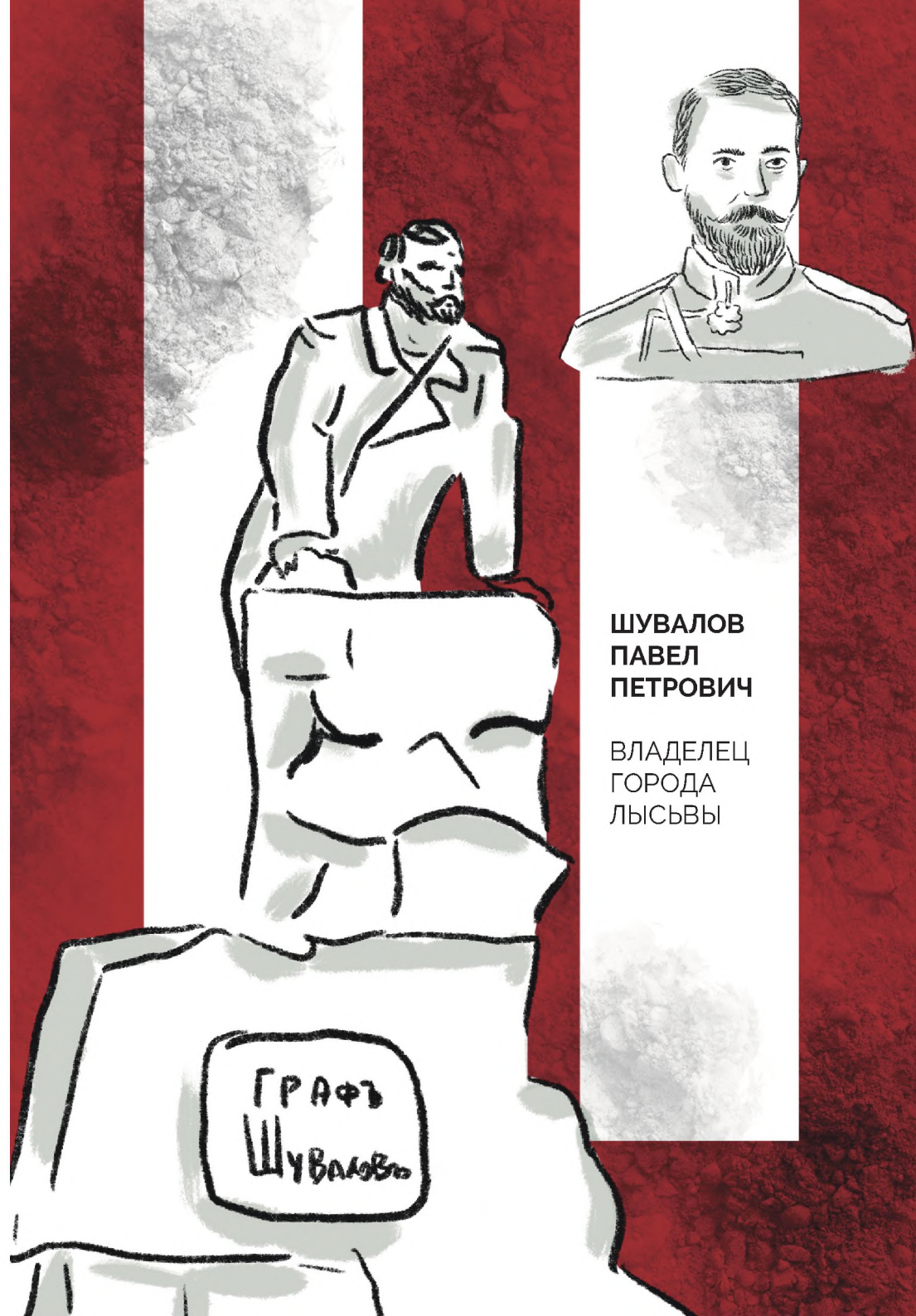
В 1918 году памятник был уничтожен – по легенде – утоплен в Лысьвенском пруду. После свержения са-

модержавия бронзовая фигура была сброшена с пьедестала, а позднее отправлена в переплавку. До 1937г. на базальтовом пьедестале сиротливо стоял маленький бюст Карла Маркса, затем его переместили в ближайший сквер, а вместо него водрузили фигуру Владимира Ильича Ленина.

Постамент графа в 1938 году заняла скульптура В.И. Ленина. В 2009 году монумент Ленину был перенесен в другое место Лысьвы, а на постамент «вернулась» восстановленная по чертежам начала века скульптура П.П. Шувалова.

Проект был реализован при поддержке Министерства культуры в рамках программы «Пермский край – территория культуры».

В декабре 2009 года в рамках программы «Лысьва-месторождение культуры» проекта «Центр культуры Пермская» скульптура П.П. Шувалова восстановлена и стоит на прежнем месте.



**ШУВАЛОВ  
ПАВЕЛ  
ПЕТРОВИЧ**

ВЛАДЕЛЕЦ  
ГОРОДА  
ЛЫСЬВЫ



## ЩУСЕВСКИЙ КВАРТАЛ

ГОРОДА  
ЛЫСЬВЫ



**Щусев Алексей Вик-  
торович** – выдающийся  
русский и советский  
архитектор. Заслу-  
женный архитектор  
СССР (1930), академик  
архитектуры (1910),  
академик АН СССР  
(1943), лауреат четы-  
рёх Сталинских пре-  
мий (1941, 1946, 1948,  
1952 – посмертно).

**Наиболее масштаб-  
ными его работами  
были** несколько желез-  
нодорожных вокзалов:  
Казанский в Москве,  
в Софрино, Красноу-  
фимске, Сергаче; про-  
ект реконструкции  
города «Новая Мо-  
сква». спланировал и  
построил более 200  
зданий и павильонов в  
районе современно-  
го Центрального пар-  
ка культуры и отды-  
ха им. А. М. Горького.  
С 1926 по 1929 г. он  
работал директором  
Третьяковской га-  
лереи, являлся членом  
художественного  
объединения  
«Четыре искусства».

**В 1930-е гг.** архитек-  
турным бюро под руко-  
водством знаменитого  
архитектора А. В. Щу-  
сева **был разработан  
проект соцгородка в  
п. Ленина в г. Лысьве.,**

**«Соцгородок»  
(«Ленинский по-  
селок», «Щусев-  
ский квартал»)**  
Микрорайон улицы  
образец комплексной  
застройки заводских  
соцгородков, соз-  
данных в конструк-  
тивистском  
стиле. В нем всё было под-  
чинено идее об-  
щего труда. Боль-  
шинство квартир  
соцгородка – комму-  
нальные, имелись об-  
щественные столо-  
вые, прачечные, бани,  
комнаты для коллек-  
тивных бесед и занятий.  
**В сохранившийся  
комплекс построек  
входят** жилые дома  
(в одном из них ро-  
дился композитор  
Евгений Крылатов),  
здание дворца куль-  
туры металлургов,  
стадион, школа № 16).

В рамках програм-  
мы «Лысьва – место-  
рождение культуры»,  
одержавшей победу  
в краевом конкурсе,  
реализован проект  
«Щусевский квар-  
тал». **В Лысьвенском  
городском музее ор-  
ганизована выстав-  
ка «История одной  
улицы»,** посвящён-  
ная истории создания  
ул. Ленина и тем лю-

дям, которые роди-  
лись и выросли на ней.  
**18 июля 2009 г.,** в  
День металлурга, в п.  
Ленина состоялось  
торжественное от-  
крытие воспроизве-  
дённого Сквера со-  
ветской скульптуры,  
существовавшего в  
Лысьве долгие годы.

**На аллее установле-  
ны подлинные скульп-  
туры 1930-50-х го-  
дов,** выполненные в  
стиле советского мо-  
нументализма, восста-  
новленные лысьвен-  
скими художниками.

**В рамках проекта на  
постаменты верну-  
лись** стоявшие там ког-  
да-то девушки с лыжа-  
ми, пионеры с горнами,  
бравые лётчики и про-  
чие герои советской  
монументалистки.

Сквер  
советской  
скульптуры  
находится  
по улице  
Ленина.  
Рядом  
с домом № 22

**Годом основания Кына принято считать 1759 г.** когда граф Николай Григорьевич Строганов принялся за строительство чугунолитейного и железоделательного завода в этих местах. Первым делом возвели три плотины на реке Кын (приток Чусовой), чтобы падающие воды могли приводить в движение заводские механизмы.

**Чугуноплавильный и железоделательный завод** проработал почти два века, производя металл, который знали по всему Уралу. Продукция завода сплавлялась вниз по Чусовой на барках «железных караванов», которые вели опытные сплавщики.

Кын - крупный транспортный узел Пермской губернии. Здесь водный путь по Чусовой пересекался с трактами на Кунгур, Кушву, Нижний Тагил.

В окрестностях Кына находятся **самые известные и красивые чусовские скалы-бойцы** - Печка, Великан, Денежный, Стеновой, Мултык.

**Здесь нашли** самую известную бляху пермского звериного стиля - знаменитого «Медведя в жертвенной позе». Всего в мире их известно шесть - пять артефактов найдено в Кыне, три хранятся в Эрмитаже.

**Неподалеку от Кына,** на устье реки Серебряной, стоит памятный знак, посвященный Ермаку. Ермак прошёл в здешних местах в 1581 году. По Серебряной он ушёл к гребню Уральского хребта.

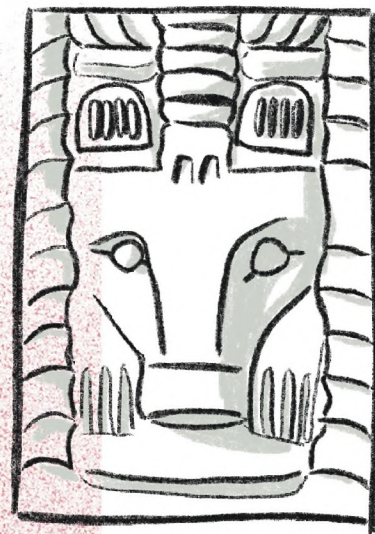
В селе находятся братские могилы расстрелянных заложников и Красной, и Белой армий. Друг против друга здесь сражались интернациональные бригады и бойцы чехословацкого корпуса.

Сегодня в Кыне можно увидеть **единственный в Прикамье наиболее полный комплекс зданий** горного завода: производственные цеха, корпуса, склады и амбары, остатки плотины, каменную пристань, красивейший Свято-Троицкий храм. В Кыне действует уникаль-

ный музей, посвященный истории Кына и реки Чусовой. В Кыне можно увидеть единственный на Урале памятник Сплаву «железных караванов», который приносит удачу сплавщикам, и памятный знак «Начало Пермского края».

Одна из достопримечательностей села Кын - **уникальный музей**. В нём собраны экспонаты почти трехвековой истории территории. Музей расположен в историческом здании - бывшей чертежной Кыновского завода, построенной в 1869 году. Музей существует в Кыне с 1986 года, создателями и хранителями его были Виктор Соломин, затем - Владимир Соломин.

В 2010 году в рамках программы «Кын-реалити» в музее **была создана новая экспозиция**. Концепция экспозиции во многом связана с работами писателя Алексея Иванова «Message: Чусовая» и «Дорога Единорога». При составлении экспозиции использованы материалы краеведа Сергея Гринкевича.



## КЫН

СЕЛО  
ЛЫСЬВЕНСКОГО  
РАЙОНА



## ЭМАЛЬ

ПОСУДА  
ГОРОДА  
ЛЫСЬВЫ



**В 1913 г. на базе фабрики** металлических изделий начато производство эмалированной посуды, которую осуществляли специалисты и квалифицированные рабочие из Чехии и Польши.

Когда поляки бежали вместе с Колчаком, так и не поделившись своими наработками с местными заводчанами, **состав удалось разгадать Е. Е. Куклину** Санкт-петербургскому профессору, работавшему в Лысьве.

**Этой эмали действительно сложно найти равную по качеству.**

**Лысьва снабжала всю Советскую армию обыкновенными эмалированными кружками зеленого цвета!** Такими кружками был снабжен каждый солдат из Перми и окрестностей, который отправлялся на войну. Ценность лысьвенской эмалированной кружки была настолько велика для солдата, что на ней часто выцара-

пывали свою фамилию или инициалы. Так что теперь поисковики могут даже по кружке найти солдата, которого до сих пор родственники не могут дожидаться с войны...

**Сегодня, приезжаешь в Лысьву,** выходишь из автобуса на автовокзале, и тут же тебя встречают магазинчики с знаменитой лысьвенской эмалированной посудой.

**Сейчас продукция удивляет** ассортиментом. Можно найти посуду на любой вкус. Кастрюльки, кружки, турки.

Лысьвенский завод эмалированной посуды не стоит на месте. Совершенствует и модернизирует ассортимент выпускаемой продукции, вводит новые формы, учитывая самые разные пожелания покупателей, и декоры для придания посуде красоты и изящества.

**Посуда ТМ «Лысьвенские эмали»** изготавливается из холоднокатанного проката. Толщина металла со-

ставляет от 0,8 мм до 1 мм. Изделия покрываются эмалью в два слоя. Такое покрытие устойчиво к перепадам температуры и механическим воздействиям. Выпускаемые заводом кастрюли применяются на всех видах плит.

**Завод в 2014 году запустил** в производство новую линейку посуды под торговой маркой «Elros». Ее качество выше ГОСТ (при производстве посуды данной торговой марки ведется особенно строгий контроль, критерии которого значительно жестче). Многие из форм не имеют аналогов на российском рынке посуды.

**Стальная эмалированная посуда** – это один сегментов, где производители предлагают продукцию с высоким уровнем качества по доступной цене.

Трудно сегодня найти посудный магазин **в любом месте России,** где не была бы представлена эмалированная посуда Лысьвенского металлургического завода.

**История Лысьвенского КВНа уходит корнями глубоко в 80-е годы**, когда на заводах активно стало развиваться движение веселых и находчивых.

**В 90-е годы на базе дворца «Привод»** начали проводить межшкольные КВНовские игры, а в 1998 году первая команда от города Лысьва - команда завода ЛМЗ отправилась **покорять международный фестиваль в г.Сочи**, за ними вслед несколько лет подряд команда завода Привод «Сплошной прикол», а затем команда «25 кадр» также ездили пробивать дорогу в высшую лигу на сочинские фестивали.

**В 2000 годах команда «СП»** несколько лет подряд приглашалась и участвовала

в одной из официальных лиг ТО «Амик», в лиге Поволжья.

**У лысьвенского КВНа своя большая и интересная история** как на уровне города, так и на уровне края. Наиболее яркими событиями лысьвенской КВНовской жизни можно по праву называть фестивали «Виктория», проводимые в свое время заводом «Привод».

**Много команд ярко выступали на уровне края** - Форсаж, Кофеин, Респект, Три медведя, Элита и пр. В 2007 году школьная команда КВН «Элита» (рук. А.Ерофеева) впервые в истории лысьвенского КВНа стала Чемпионом краевой школьной лиги и получила право представлять наш край на Всероссийской юниор-лиге КВН.

**Спустя ровно 10 лет в 2017 году** еще одна школьная команда КВН «Дабл Трабл» (рук. А. Ерофеева) становится абсолютным Чемпионом края и отправляется в г.Анапа на международный фестиваль детских команд КВН, где становится бронзовым призером. После этого участвуют в телевизионных играх Детского КВНа на канале «СТС». Сегодня у команды КВН «Дабл Трабл» за плечами два сезона телевизионных лиг. **В 2020 году команда стала бронзовым призером на уровне России.**

**Владимир Селиванов** является ярким представителем лысьвенского КВНа, он играл в составе школы №6, затем в команде КВН пермского института культуры «Степлер», а теперь, сами знаете где он).

**Это говорит о том, что КВН - это вам не шуточки шутить**, КВН - это большой серьезный труд, который в итоге может принести большие результаты и достижения!



**ЮМОР**

**ГОРОДА  
ЛЫСЬВЫ**



Я - последняя буква в алфавите.

**Столько прекрасного и важного  
начинается с буквы «Я».**

**Я** — самое дорогое, что есть у меня в жизни.

**Я** — это родители, которые меня воспитали.

**Я** — это мои школьные друзья.

**Я** — это мой родной двор.

**Я** это то место, где я вырос.

**Я** — это Лысьва.

**Наш город** стал центром для развития множества талантливых людей, которые продолжают развиваться вместе с родной Лысьвой.

**Один город, два ордена и сотни тысяч настоящих тружеников, людей дела, для которых понятие рабочая честь стало таким же естественным, как и сама жизнь.**

**Люди,** которые не просто живут в Лысьве, а создают историю каждый день. Даже одно перечисление этих достойных людей займет не один день.

Есть несколько важнейших исторических особенностей нашего города: первая - способность и стремление изменяться, вторая - преодолевать и противостоять трудностям. **Главный идейный носитель этих исторических особенностей – это его жители, люди,** благодаря которым, во все исторические эпохи, проживая переломные этапы своего существования, город выходил из них более закаленным и всегда с Победой.



### Список используемой литературы:

Лысьва: путеводитель. Текст: авторский коллектив МБУК «Лысьвенская БС». Лысьва, МБУК «Лысьвенская БС», 2018 г.

Лысьва / Н. М. Парфенов. - Пермь: Пермское кн. изд-во, 2003. - 224 с., ил. Судьба по имени Лысьва : науч. - попул. изд. / ред.колл. Логунов Е., Фиолина В. и др. - Екатеринбург : Старт, 2000. - 160 с., ил. Ширинкин, П. С. Книга легенд, туристские легенды Пермского края / П. С. Ширинкин. - Пермь, 2013. - 395 с., ил.

### Список используемых интернет ресурсов:

История и охрана памятников Лысьвы. [Электронный ресурс] // Родной край – Лысьва: [Сайт]. URL: <http://lsvmemorial.narod.ru/ramiatniki/3.htm> (дата обращения: 21.10.2020).

Лысьва: Достопримечательности города. [Электронный ресурс]. Citysee.ru: путеводитель по интересным местам города. [сайт]. // <https://citysee.ru/russia/pfo/permskiy-kray/lysva-dostoprimechatelnosti-goroda.html#4>

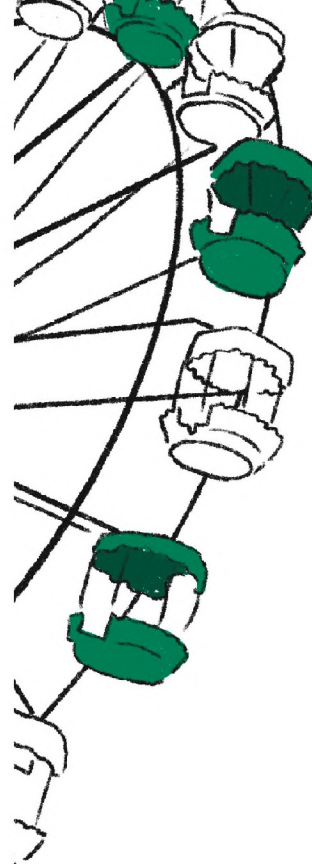
<http://iskra.lysya.ru/articles/?pub=2049>

<http://lysvamk.ru/about/history/>

<https://privod-lysya.ru/index.php?id=1325>

[zvezda.su/economy/2018/07/v-lysve-zakonchilas-istoriya-izvestnogo-na-vsyu-stranu-predpriyatiya](http://zvezda.su/economy/2018/07/v-lysve-zakonchilas-istoriya-izvestnogo-na-vsyu-stranu-predpriyatiya)

<https://59.ru/text/business/2020/03/26/69046522/>



Проведите время  
с пользой для  
себя и гостей  
города ♥

