

Администрация Лысьвенского городского поселения

*Муниципальное учреждение «Комитет по охране
окружающей среды и природопользованию»*

СОСТОЯНИЕ И ОХРАНА ОКРУЖАЮЩЕЙ СРЕДЫ Г. ЛЫСЬВЫ В 2005 ГОДУ



Лысьва, 2006

СОДЕРЖАНИЕ

1. Охрана воздушного бассейна.....	3
2. Охрана поверхностных водоемов	11
3. Качество воды объектов водопользования.....	15
4. Образование и утилизация отходов.....	18
5. Земельные ресурсы, их состояние, охрана и использование.....	21
6. Радиационная обстановка.....	23
7. Лес и растительный мир.....	24
8. Охрана животного мира и рыбных ресурсов.....	30
9. Пропаганда охраны природы и экологическое образование.....	31
10. Затраты на выполнение природоохранных мероприятий по предприятиям г. Лысьвы за 2004 и 2005 гг.....	37
11. Аварийные ситуации и сведения о нарушении природоохранного законодательства	40

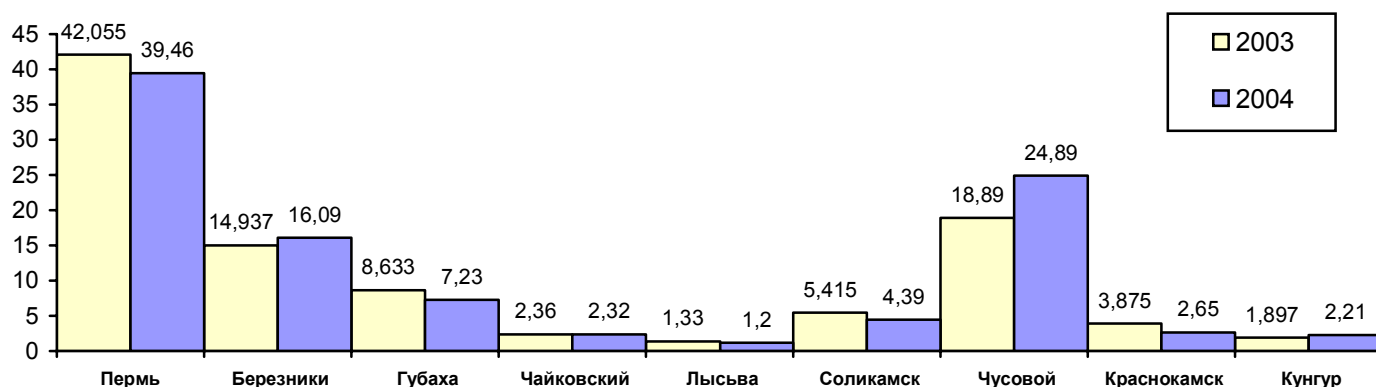
В подготовке «Информационных материалов о состоянии и охране окружающей среды г. Лысьвы в 2005 году» принимали участие:

- МУ «Лаборатория мониторинга»;
- Восточно-территориальный отдел территориального управления
Роспотребнадзора по Пермской области
- Лысьвенский гослесхоз;
- ФГУ «Лысьвенский сельский лесхоз»
- ЛФ ФГУ Земельно-кадастровая палата по Пермской области;
- МОУ ДО «Дворец детского и юношеского творчества»;
- Охотовед г. Лысьвы.

1. ОХРАНА ВОЗДУШНОГО БАССЕЙНА

Город Лысьва и Лысьвенский район занимает 13 место по валовому количеству загрязняющих веществ, выбрасываемых в атмосферу среди административных территорий Пермской области. В 2005 году 38 предприятий представили отчеты по государственной форме статотчетности 2-ТП Воздух. В черте города выбрасывается 107 наименований загрязняющих веществ. Наиболее токсичными являются следующие примеси: марганец, хром, никель, цинк, фенол, формальдегид, толуол, фтористые соединения.

Выброс от стационарных источников загрязняющих веществ в атмосферу по городам Пермской обл. (2003, 2004 гг.), тыс. тонн

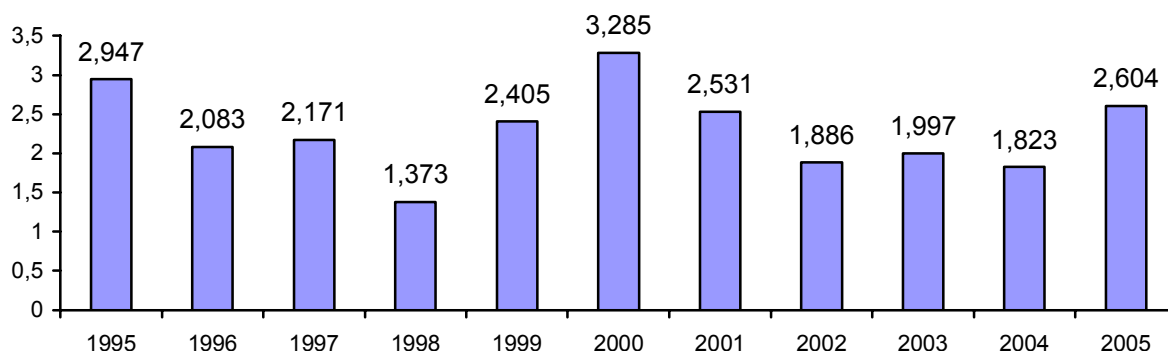


В 2005 году отмечается увеличение валовых выбросов загрязняющих веществ от стационарных источников загрязнения на 0,78 тыс. тонн, что составляет 70 % по сравнению с предыдущим годом, за счет возобновления работы чугунолитейного отделения ООО «Спецсплав – М». Превышения по валовому выбросу загрязняющих веществ в атмосферу данного предприятия отмечались по оксиду углерода, фактический выброс составил 1041 т, (ПДВ -435 т), по пыли неорганической выброс составил 42,94 т в год (ПДВ - 8,8 т).

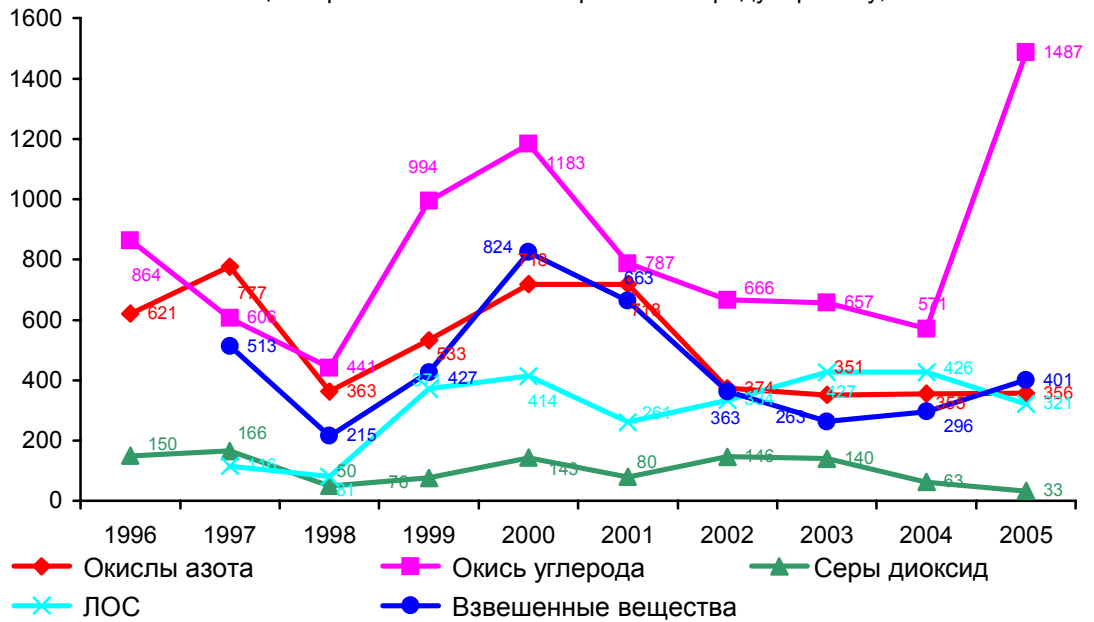
По факту 2005 года регистрировались превышения в ЗАО «Полистил» по сольвенту нефтя – валовый выброс составил 122,245 т (ПДВ – 62,251 т); в ОАО АК ЛМЗ (эмальпроизводство) по фторидам хорошо растворимым – валовый выброс 5,954 т (ПДВ – 2,498 т), по пыли неорганической SiO₂ 70-20% (производство литья) – выброс 108,685 т (ПДВ – 78,054 т), по ксилолу – выброс 11,499 т (ПДВ – 10,489 т).

Количество стационарных источников выбросов на территории г. Лысьвы и района на конец года составляло: всего – 671, из них организованных – 591; в том числе с установленными ПДВ: всего – 643, из них организованных – 564. Фактически выброшено в атмосферу 2604 тонн/год.

Выброс загрязняющих веществ в атмосферу от стационарных источников по городу и району, тыс. тонн

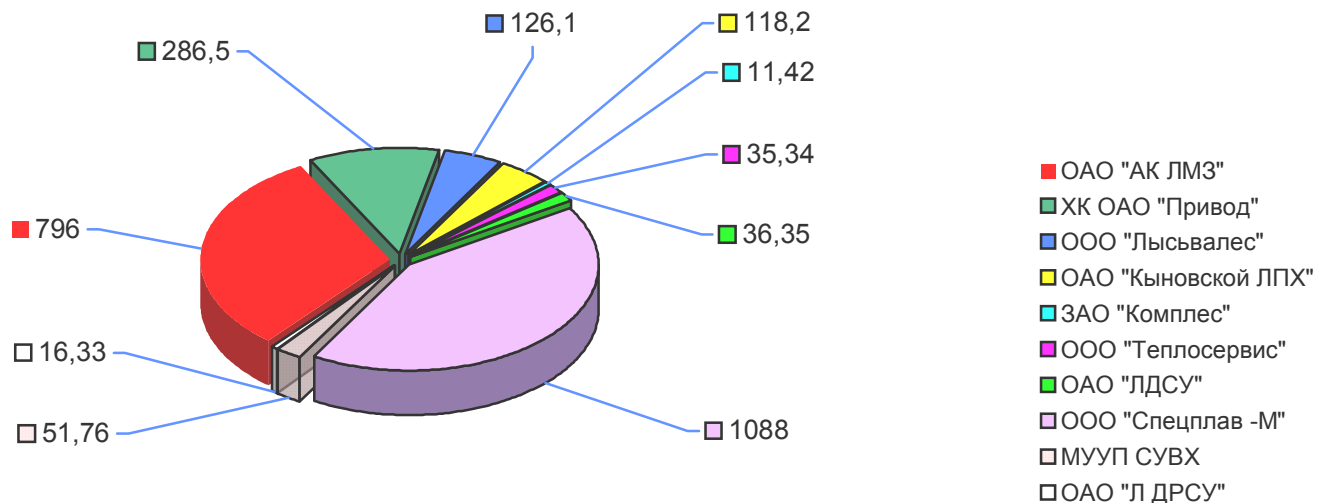


Динамика изменения валовых выбросов в атмосферу загрязняющих веществ от стационарных источников выбросов по городу и району, тонн



Приоритетными предприятиями в загрязнении атмосферного воздуха в городе являются производства ООО «Спецсплав – М», ОАО «АК ЛМЗ» и ОАО ХК «Привод».

Валовые выбросы загрязняющих веществ в атмосферу по предприятиям города и района за 2005 год, тонн



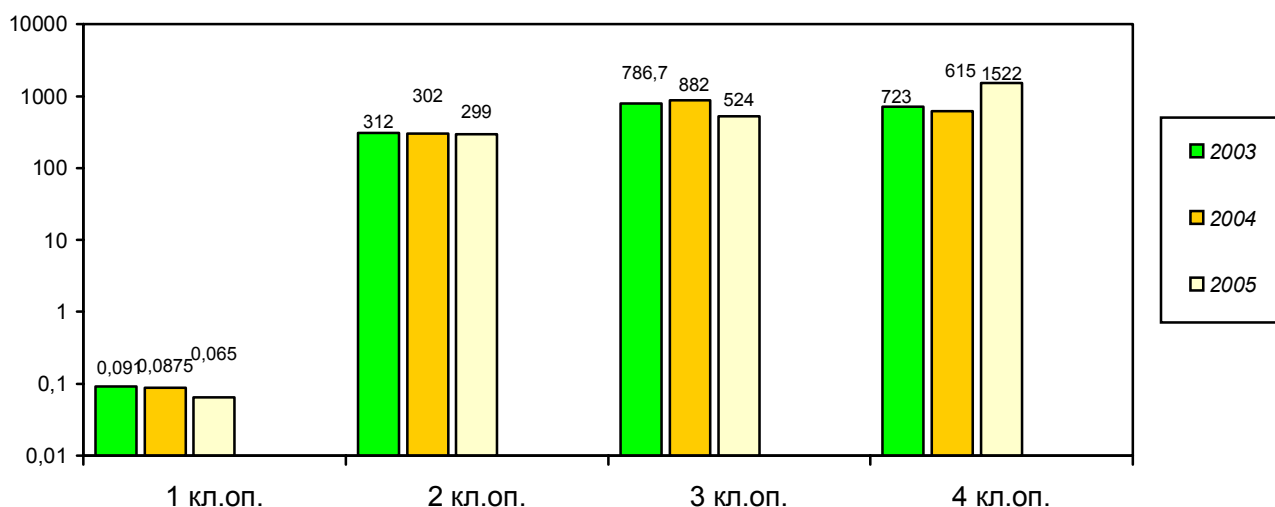
Количество населения, проживающего на территории санитарно-защитной зоны (СЗЗ) ОАО «АК ЛМЗ» на 01.01.2006г. составляет 542 человека.

По результатам подфакельных измерений, проводимых на границе СЗЗ ОАО «АК ЛМЗ» в июне и августе 2005 года специалистами Пермского центра по гидрометеорологии и мониторингу окружающей среды, отмечаются превышения концентраций по фтористому водороду: в июне – 1 ПДК, в августе – 2 ПДК; по фторидам растворимым в июне -1,1 ПДК, в августе -1,4 ПДК.

Превышений по толуолу, оксидам марганца и железа не обнаружено.

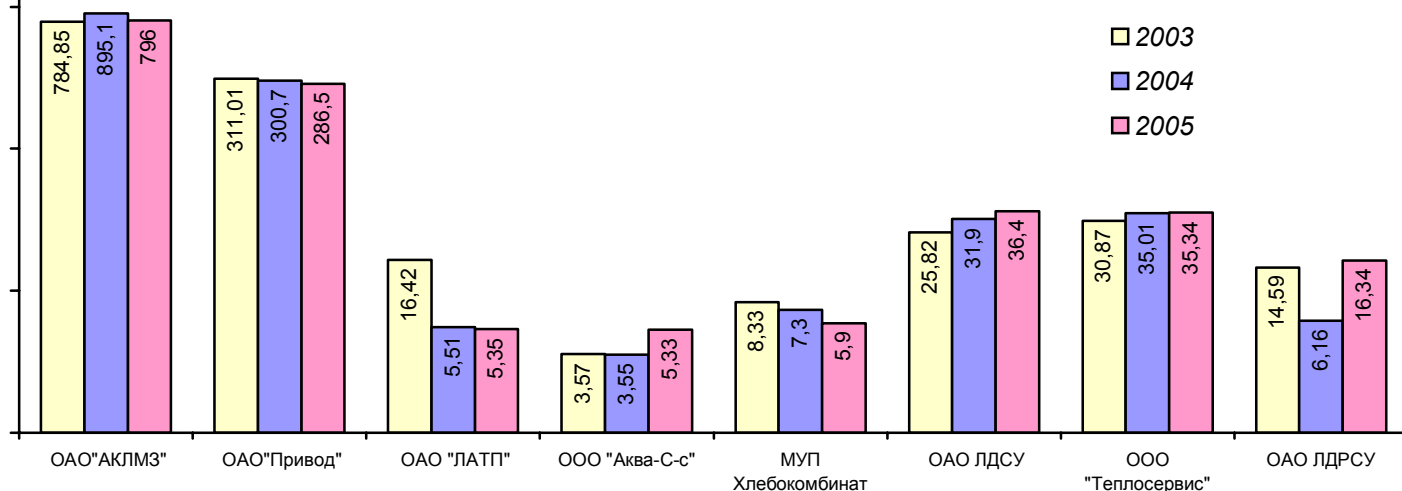
По данным исследований атмосферного воздуха в пределах СЗЗ ОАО «АК ЛМЗ», проведенных филиалом ФГУЗ «Центр гигиены и эпидемиологии в Пермской области и Коми Пермском автономном округе» (г. Чусовой), по сравнению с аналогичным периодом 2004 года, выявлено значительное увеличение нестандартных проб воздуха с превышением ПДК по пыли с 14% до 100%, по свинцу с 0% до 43%. Несмотря на уменьшение количества нестандартных проб с превышением ПДК по окислам азота с 60% до 11% динамика роста остается за счет проб воздуха отобранных в точках СЗЗ ОАО «АК ЛМЗ», приближенных к автомагистрали с интенсивным движением автотранспорта.

Динамика выбросов загрязняющих веществ по классам опасности за 2003 -2005 годы, тонн



Из диаграммы видно, что в 2005 году наблюдается снижение выбросов веществ 1-го, 2-го и 3-го классов опасности, то есть наиболее токсичных, однако наблюдается рост выбросов 4-го класса опасности (окись углерода и пыль от литейного производства ООО «Спецсплав – М»).

Динамика изменения валовых выбросов в атмосферу по предприятиям г. Лысьвы, тонн



В рамках программы мониторинга по наблюдению за загрязнением воздушного бассейна продолжает действовать автоматизированная система динамического нормирования выбросов в атмосферу «Лада», ее абонентами являются 32 предприятия города, для выбросов данных предприятий проведен комплексный расчет рассеивания загрязняющих веществ с разработкой предложений нормативов ПДВ.

Расчеты рассеивания производились для 643 стационарных источников выбросов загрязняющих веществ. Количество загрязняющих примесей, выбрасываемых этими источниками – 107, групп суммаций – 21.

Контроль качества атмосферного воздуха в городе в отчетном году проводился на стационарном посту наблюдения за загрязнением атмосферы (ПНЗ), расположенном по ул. Озерная,13.

**Динамика загрязнения атмосферы города по данным поста наблюдений
за загрязнениями атмосферного воздуха.**

Показатели	2003		2004		2005	
	Всего проб	% нест. проб	Всего проб	% нест. проб	Всего проб	% нест. проб
Оксид углерода оксид	224	-	805	-	716	-
Пыль	366	3,6	454	0,4	599	0,3
Диоксид серы	867	-	878	-	859	-
Окислы азота	845	0,1	876	0,2	854	2,1
Фенол	837	0,1	872	0,6	861	1,0
Формальдегид	820	0,1	876	0,3	814	0,6
Фтористый водород	827	1,0	867	1,15	856	0,1
Ксилол	-	-	103	-	191	6,3
Толуол	-	-	103	2,9	191	7,3
Бензол	-	-	103	-	191	0,5
Этилбензол	-	-	103	22,3	191	26,7
Общее количество проб	4783	0,5	6002	0,8	6311	1,79

За период 2005 года было отобрано 6311 проб воздуха, выявлено 1 превышение максимально-разовой ПДК по фтористому водороду, что составило 0,1 %; 9 превышений по фенолу – 1,0 %; 5 превышений по формальдегиду – 0,6 %; 18 превышений по окислам азота – 2,1 %; 2 превышения по пыли – 0,3 %, 14 превышений по толуолу- 7,3 %, 51 превышение по этилбензолу - 26,7 %, 12 превышений по ксилолу, что составило 6,3%.

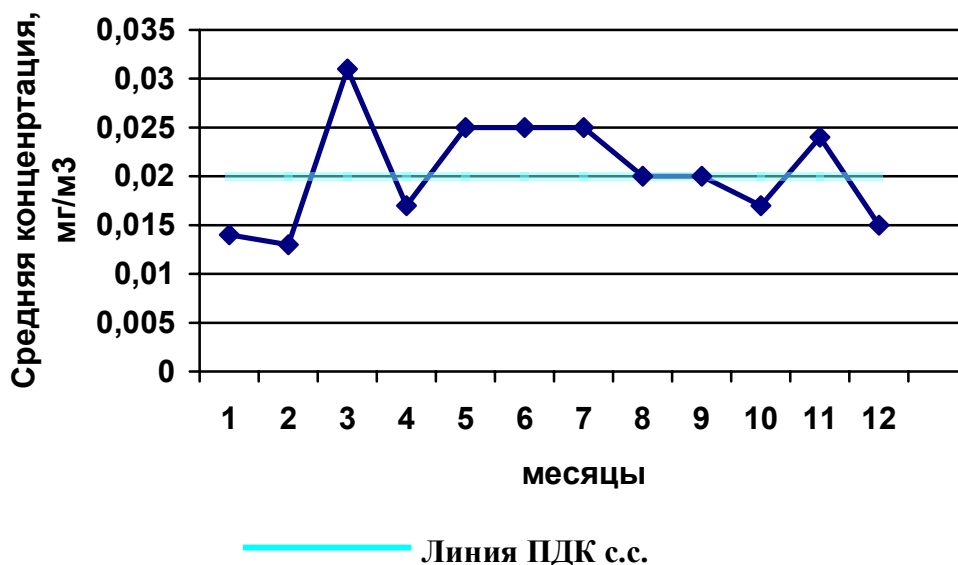
Средняя годовая концентрация формальдегида составила 1,4 ПДКс.с., что ниже, чем в 2003 - 2004годах. Средняя годовая концентрация этилбензола составила 1 ПДК, что в 2 раза ниже, чем в 2004 году.

**Динамика изменения концентраций формальдегида
в атмосферном воздухе г.Лысьва в 2005 году.**



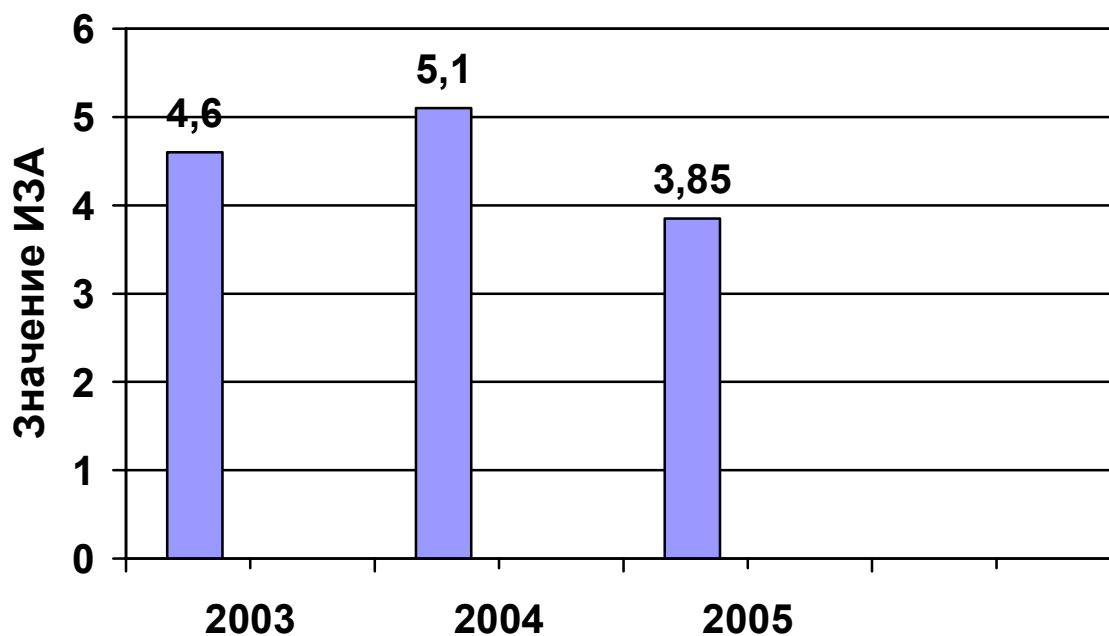
— Линия ПДК с.с.

**Динамика изменения концентраций этилбензола в атмосферном воздухе
г.Лысьва в 2005 году.**



Показателем качества атмосферного воздуха города является индекс загрязнения атмосферы (ИЗА). В 2005г. он составил 3,85, что в 1,2 раза ниже, чем в 2004 году и соответствует низкому уровню загрязнения.

Динамика изменения ИЗА за 2003-2005 годы.



**Обобщенные выбросы загрязняющих веществ в атмосферу в 2005 г,
их очистка и утилизация, тонн/год для предприятий города и района**

Загрязняющие вещества	Выбрасывается без очистки		Поступило на очистные сооружения загрязняющих веществ, - всего	Из них на очистку - уловлено и обезврежено		Всего выброшено в атм. загрязн. веществ
	всего	в т.ч. от организованных источников		Всего	из них утилизировано	
Всего	2324,645	2297,018	1534,945	1255,087	683,637	2604,503
<i>в том числе</i>						
твердые	164,591	142,102	1268,274	1031,863	460,513	401,002
газообразные и жидкие	2159,988	2154,916	266,671	223,224	223,124	2203,501
<i>из них</i>						
сернистый ангидрид	33,275	33,250				33,275
окись углерода	1487,257	1483,110				1487,257
окислы азота (в пересчете на NO₂)	356,914	356,162				356,614
углеводороды (без ЛОС)	2,552	2,536				2,552
летучие органические соединения (ЛОС)	278,900	278,485	256,279	213,264	213,264	321,915
прочие газообразные и жидкие	1,391	1,373	10,392	9,960	9,860	1,823

Результаты исследования атмосферного воздуха на автомагистралях за 2005 год, проводимые в рамках операции «Чистый воздух», показывают уменьшение количества нестандартных проб с превышением ПДК по пыли с 96% до 40%, диоксиду азота с 32% до 28%.

Удельный вес проб атмосферного воздуха
на автомагистралях г. Лысьвы за 2001-2005 гг.

Ингредиенты	2001		2002		2003		2004		2005	
	Всего проб	% нест. проб	Всего проб	% нест. проб	Всего проб	% нест. проб	Всего проб	% нест. проб	Всего проб	% нест. проб
Пыль	36	22	38	79	12	25	30	96	15	40
Диоксид серы	144	-	152	-	48	-	120	-	60	-
Окислы азота	144	4,8	152	44	48	19	120	32	60	28
Формальдегид	144	-	152	-	48	-	120	-	60	-

По-прежнему, существенный вклад в загрязнение атмосферы вносит передвижной автотранспорт. Динамика ежегодного роста автотранспорта, в частности легковых автомобилей и автобусов, сохраняется.

Наличие автотранспортных средств, состоящих на учете
в ГИБДД по г. Лысьва и району.

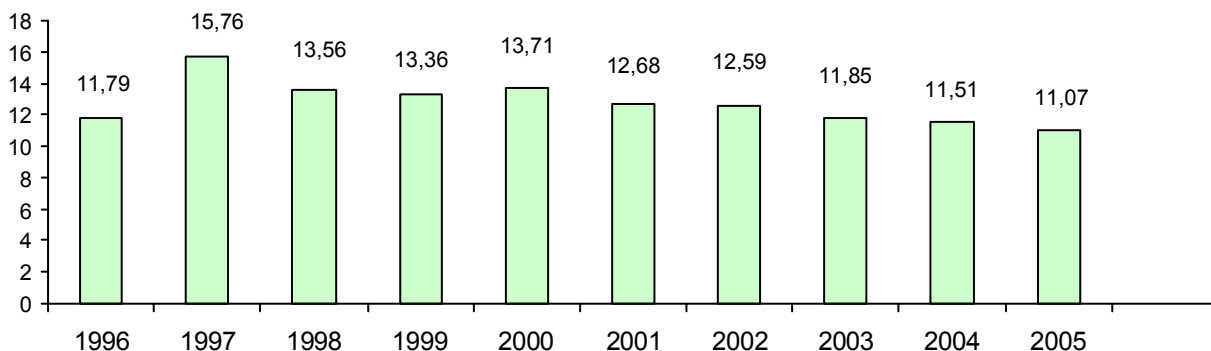
Годы	Кол-во автомобилей	Тип транспортного средства		
		грузовые	автобусы	Легковые
2001	10253	1363	230	8660
2002	10616	1707	235	8674
2003	12129	2815	213	9101
2004	12419	3028	204	9187
2005	11666	1910	355	9401

2. ОХРАНА ПОВЕРХНОСТНЫХ ВОДОЕМОВ

По объему сбрасываемых сточных вод в водоемы г. Лысьва занимает 11 место среди городов Пермской области.

Количество сброшенных сточных вод за истекший год по сравнению с 2004 г. уменьшилось на 0,442 млн. куб. м. – что составляет 3,84 %.

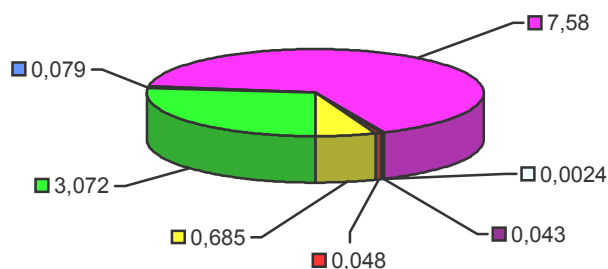
Сброс сточных вод по г. Лысьве, млн. куб. м



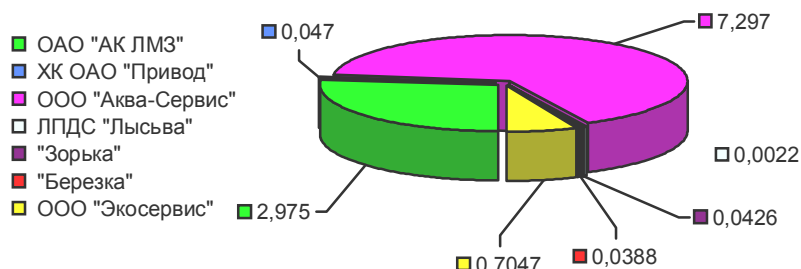
В текущем году отмечено уменьшение сброса промышленных сточных вод в реку Лысьва от производств ОАО «АК ЛМЗ» на 0,097 млн. куб. м.

Незначительно увеличился сброс хоз.бытовых стоков после очистки на БОС-1 (ООО «Экосервис») на 0,0197 млн. куб. м, сократился сброс хоз.бытовых стоков БОС-2 (ООО «Аква-Сервис») на 0,283 млн. куб. м. В текущем году наблюдалось превышение сброса загрязняющих веществ по выпускам ОАО «АК ЛМЗ»: по взвешенным веществам – выпуски № 1,5,6,8,9; по железу – выпуски № 1,5; по нефтепродуктам – выпуски № 4,5,6,7,9; по сульфатам – выпуски № 8,9. Неудовлетворительно работали очистные сооружения в ЛПДС «Лысьва», профилактории «Березка», профилактории «Зорька», после которых стоки поступают в р. Березовка.

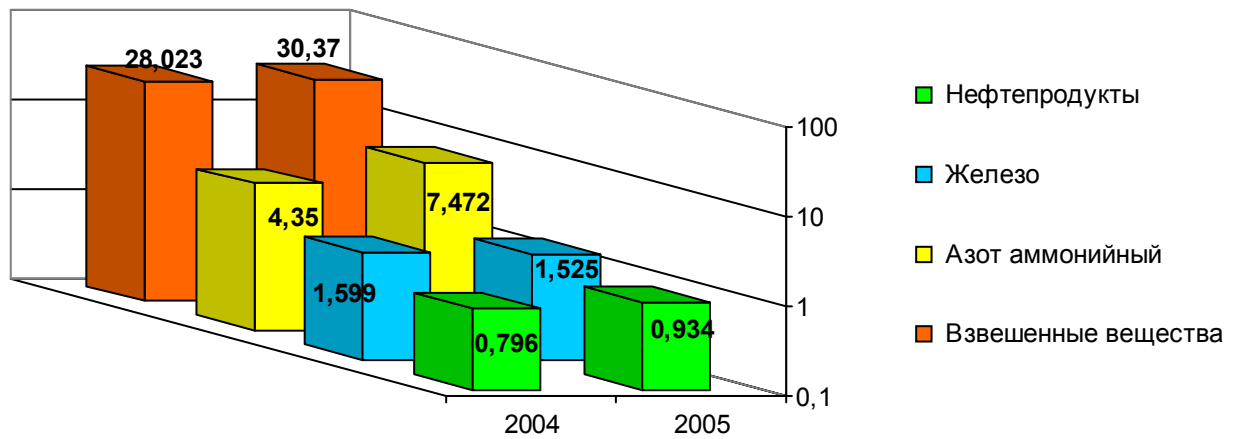
Объем сброса сточных вод в водные объекты по г.Лысьве за 2004 г., млн.куб.м



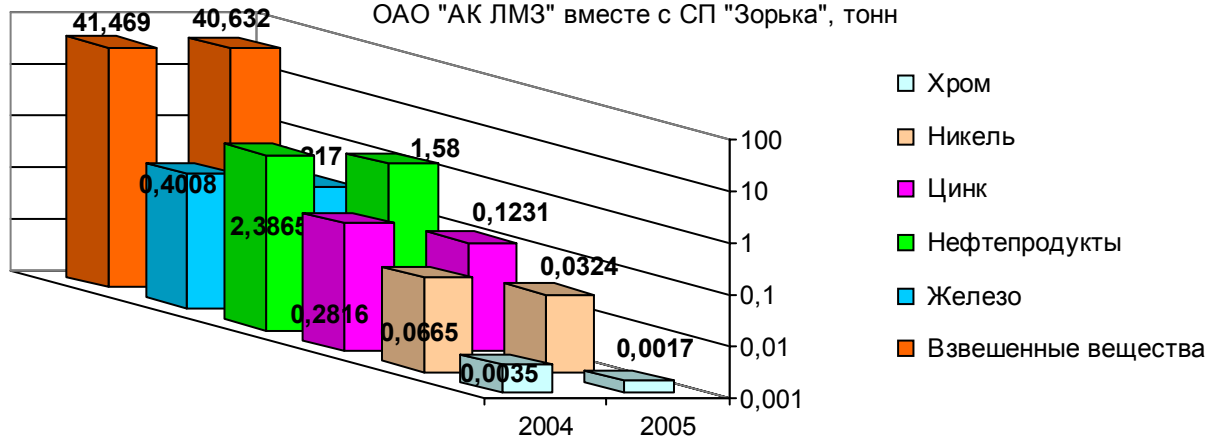
Объем сброса сточных вод в водные объекты по г.Лысьве за 2005 г., млн.куб.м



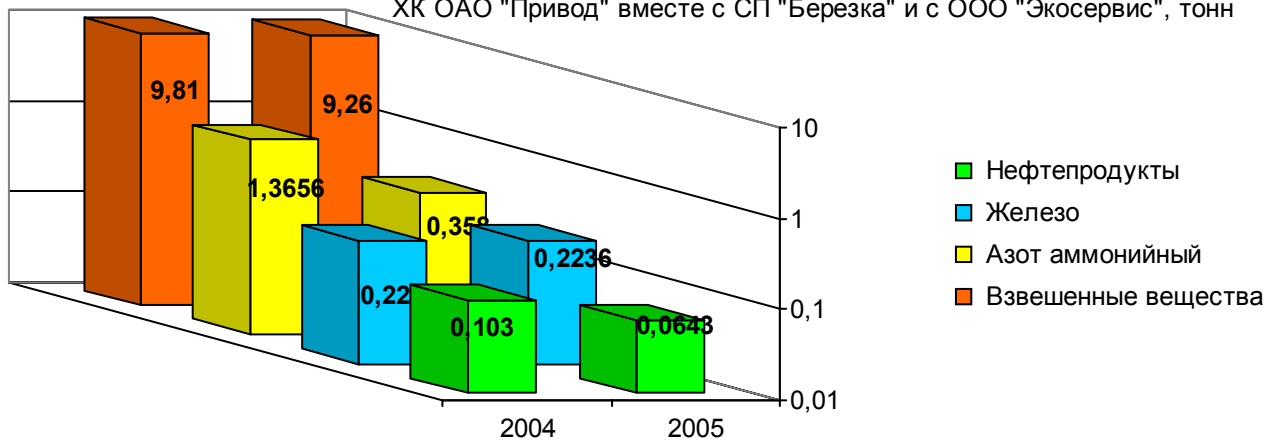
Сброс загрязняющих веществ в водные объекты ООО "Аква-Сервис", тонн



Сброс загрязняющих веществ в водные объекты ОАО "АК ЛМЗ" вместе с СП "Зорька", тонн



Сброс загрязняющих веществ в водные объекты ХК ОАО "Привод" вместе с СП "Березка" и с ООО "Экосервис", тонн



В 2005 г. произошло уменьшение объема сброса сточных вод без очистки на 3,8%, объем сброса нормативно-очищенных сточных вод снизился на 4,13%; произошло увеличение объема сброса недостаточно-очищенных сточных вод на 1,5%.

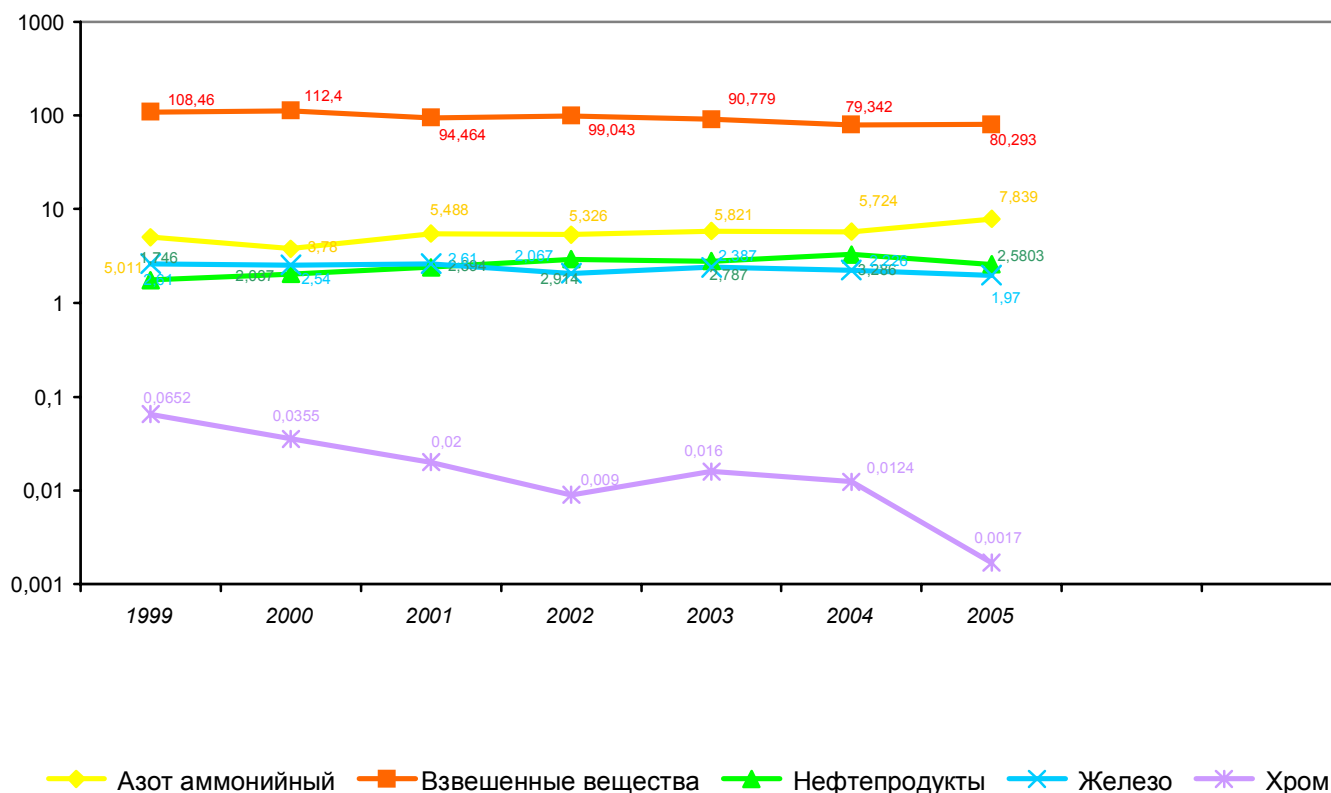
Характеристика сброса сточных вод, млн. куб. м

	2000	2001	2002	2003	2004	2005
ВСЕГО	13,713	12,680	12,593	11,850	11,51	11,068
загрязненных без очистки	1,003	1,216	1,46	1,44	1,274	1,109
нормативно-очищенных	10,827	9,616	9,457	7,843	7,661	7,346
недостаточно-очищенных	1,883	1,847	1,676	2,51	2,575	2,613

В 2005 г. наблюдалось увеличение массы загрязняющих веществ в сточных водах: по азоту аммонийному на 2,115 т – 36,94%, по взвешенным веществам на 0,951 т – 1,2%.

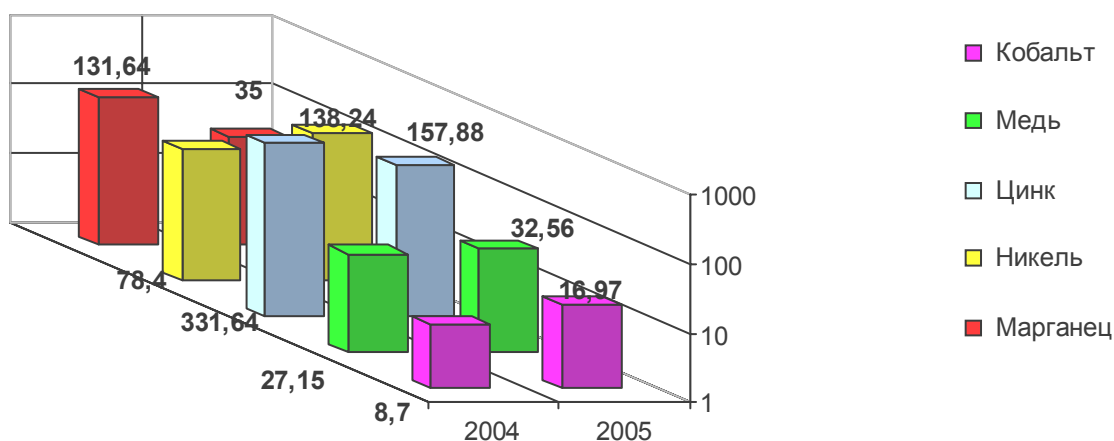
Снижение наблюдалось по железу на 0,256 т – 11,33%, по хрому 6^+ на 0,0107 т – 86,29%, по нефтепродуктам на 0,7057 т – 21,48 %.

Динамика сброса вредных веществ в водоемы по г. Лысьве, тонн



Необходимо отметить увеличение сброса токсичных веществ -
 меди на 5,41 кг, что составило 19,93%,
 кобальта на 8,27 кг, что составило 95,06%,
 никеля – на 59,84 кг, что составило 76,33%
 снижение сброса по:
 цинку на 173,76, что составило – 52,4%
 марганцу – на 96,64 кг, что составило – 73,41%.

Масса токсичных веществ, сброшенных в р. Лысьва, кг



Качество воды в р. Лысьва ниже города по-прежнему не отвечает нормам для рыбохозяйственного водоема.

Среднегодовая концентрация по нефтепродуктам составила 2,4 ПДК, цинку 1,5 ПДК, кобальту 1,8 ПДК, железу – 3,0 ПДК, фосфатам – 3,4 ПДК, меди – 10 ПДК, концентрация меди, превышающая ПДК, объясняется ее высоким фоновым содержанием по всем створам наблюдения.

3. КАЧЕСТВО ВОДЫ ОБЪЕКТОВ ВОДОПОЛЬЗОВАНИЯ

(Бабенцева О. С.)

Водоснабжение города осуществляется из двух водозаборов: Каменноложского и Болотинского.

Качество подземных вод на Болотинском водозаборе по-прежнему не соответствует санитарным нормам, вследствие чего отмечается дефицита вод питьевого качества в левобережной части города.

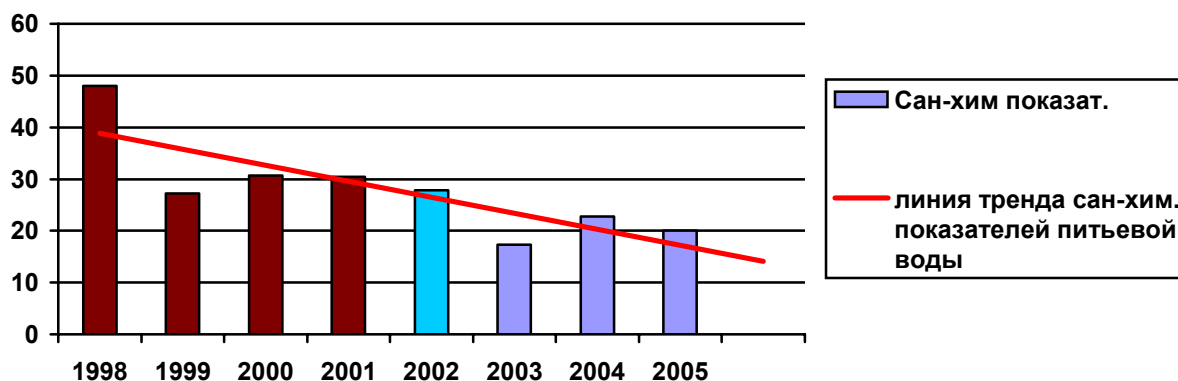
В рамках областной комплексной программы «Охрана окружающей среды Пермской области» на 2001 – 2005 годы, на перспективу до 2010 года, начаты мероприятия по реконструкции городских биологических очистных сооружений.

По-прежнему, остается острой проблема обеспечения доброкачественной питьевой водой жителей города и сельских территорий.

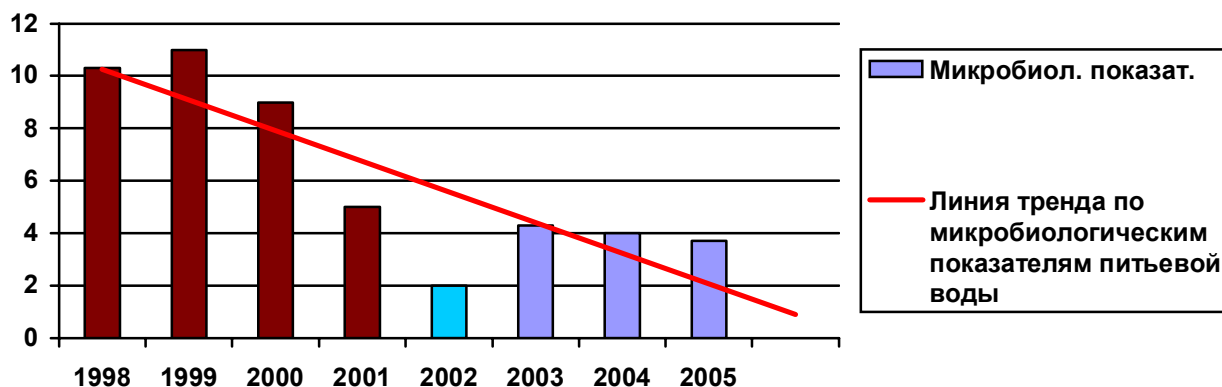
Удельный вес нестандартных проб питьевой воды
г. Лысьва в 2000 - 2005 гг.

Показатели	2000		2001		2002		2003		2004		2005	
	всего	%	всего	%	всего	%	всего	%	всего	%	всего	%
Санитарно-химические	235	28,9	245	29,7	169	23	358	17,3	511	22,8	315	20
Микробиологические	976	5,3	849	0,7	811	0,5	1156	4,3	1411	4,0	801	3,7

Динамика качества питьевой воды по санитарно-химическим показателям в 1998-2005 гг. (%)



Динамика качества питьевой воды по микробиологическим показателям в 1998-2005 гг. (%)



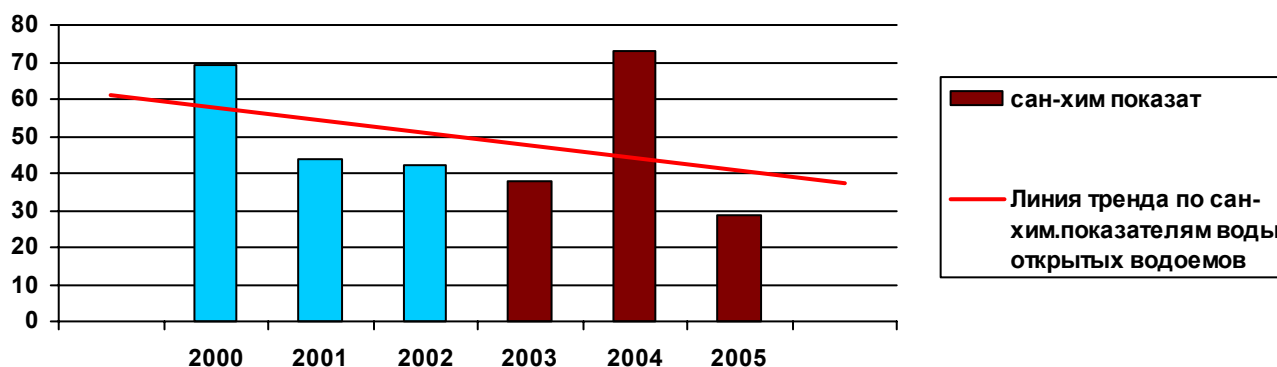
В 2005 г. произошло снижение процента нестандартных проб питьевой воды по санитарно-химическим (с 73% в 2004 г. до 28,5 % в 2005 г.) и микробиологическим показателям (с 23,8 в 2004 г. до 6,8 % в 2005 г.).

ФГУ Центр гигиенического и эпидемиологического надзора в 2005 г. осуществлял контроль качества воды открытых водоемов в черте населенных пунктов.

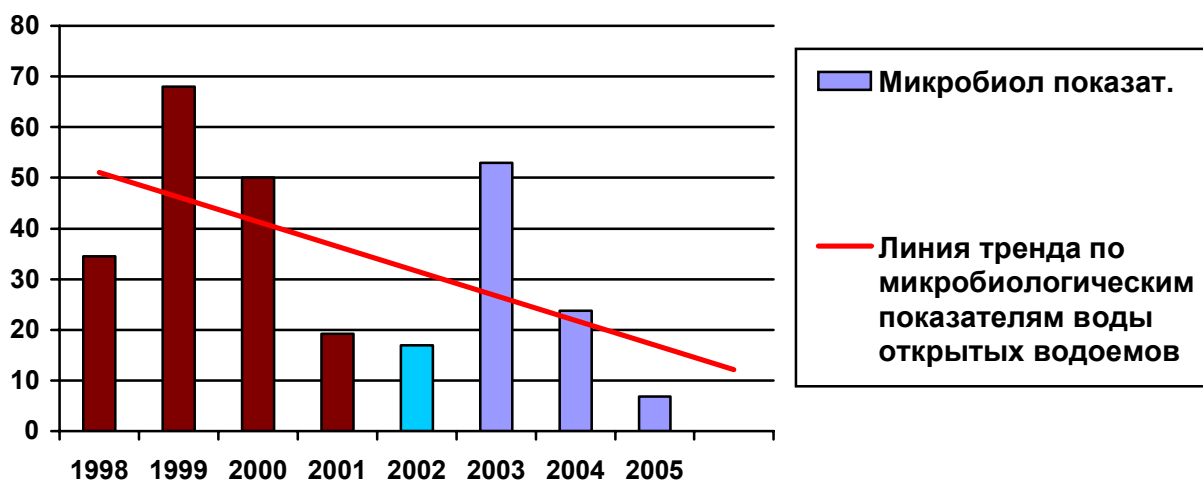
Удельный вес нестандартных проб воды открытых водоемов г. Лысьва в 1999-2005 гг. (%)

Показатели	1999	2000	2001	2002	2003	2004	2005
Санитарно-химические	100	69,2	44	42	38	73	28,5
Микробиологические	68	50	19,2	17	53	23,8	6,8

Динамика качества воды открытых водоемов по санитарно-химическим показателям за 2000-2005 гг. (%)



Динамика качества воды открытых водоемов по
микробиологическим показателям за 1998-2005 гг. (%)



Отмечается снижение процента нестандартных проб воды водоемов по санитарно-химическим показателям с 73% в 2004 году до 28,5% в 2005г.

Также наблюдается снижение процента нестандартных проб воды водоемов по микробиологическим показателям с 23,8% в 2004 году до 6,8% в 2005 году.

4. ОБРАЗОВАНИЕ И УТИЛИЗАЦИЯ ОТХОДОВ

За отчетный год формы 2ТП – отходы представлены 40 предприятиями. Объемы образования, использования, размещения отходов производства и потребления в природной среде за 2005 г. приведены в таблице.

От населения города и обслуживающих предприятий в 2005 году образовалось 25,3 тыс. тонн бытовых и подобных им отходов, что на 0,3 тыс. тонн больше, чем в 2004 году.

Технология размещения отходов на городском полигоне ТБО по-прежнему не соответствует санитарным нормам и правилам. В летний период отмечены случаи возгорания бытовых отходов, что приводит к вторичному загрязнению атмосферы токсичными веществами (диоксинами).

Действующий на полигоне ТБО контрольно-пропускной пункт позволяет учитывать фактическое количество отходов, вывозимых на полигон предприятиями города и транспортом МУУП «РУСО».

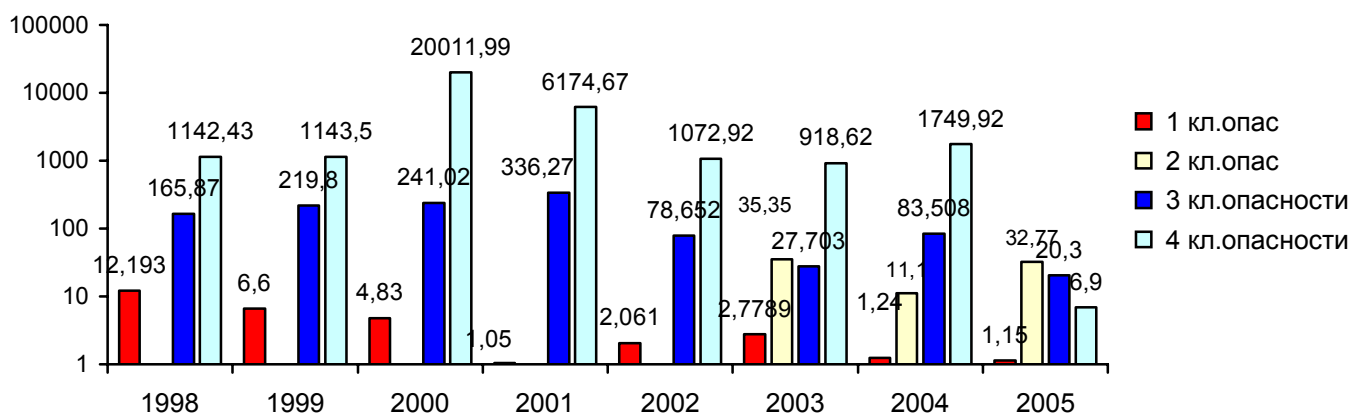
Количество большегрузных контейнеров для сбора мусора в районах индивидуальной застройки несколько сократилось вследствие отсутствия финансирования. В 2005 году с владельцами домов из частного сектора заключены 1334 договора на вывозку мусора.

Силами МУП «Благоустройство и озеленение города» проводились работы по ликвидации несанкционированных свалок. Площадь очищенной территории составляет 21000 кв. м., количество вывезенного мусора составило 425 тонн (1700 куб.м).

Накопление отходов I класса опасности (отработанных люминесцентных ламп) на предприятиях города минимально, в 2005 году увеличилось накопление отходов 2 класса опасности за счет сокращения объемов утилизации отходов, содержащих цинк и его соединения (кеков) в ЗАО «Полистил» и отработанных аккумуляторов на ХК ОАО «Привод». Накопление отходов 3 и 4 классов опасности на предприятиях города снизилось за счет внедрения мероприятий, направленных на утилизацию отходов. Так, например основная масса отработанных нефтепродуктов (III класс опасности) используется непосредственно на предприятиях повторно, либо передается на обезвреживание специализированным организациям; отходы IV класса опасности (в основном шлаки различного происхождения) используются предприятиями города на рекультивацию территории, отсыпку котлованов, дорог.

В 2005 году отмечены случаи несанкционированного размещения нереализованных древесных отходов (опила, кусковых отходов) предприятиями, занимающимися переработкой древесины (пилорамы).

Накопление промышленных отходов I-IV классов опасности
по г. Лысьва, тонн



Образование отходов по предприятиям города и района за 2005 год.

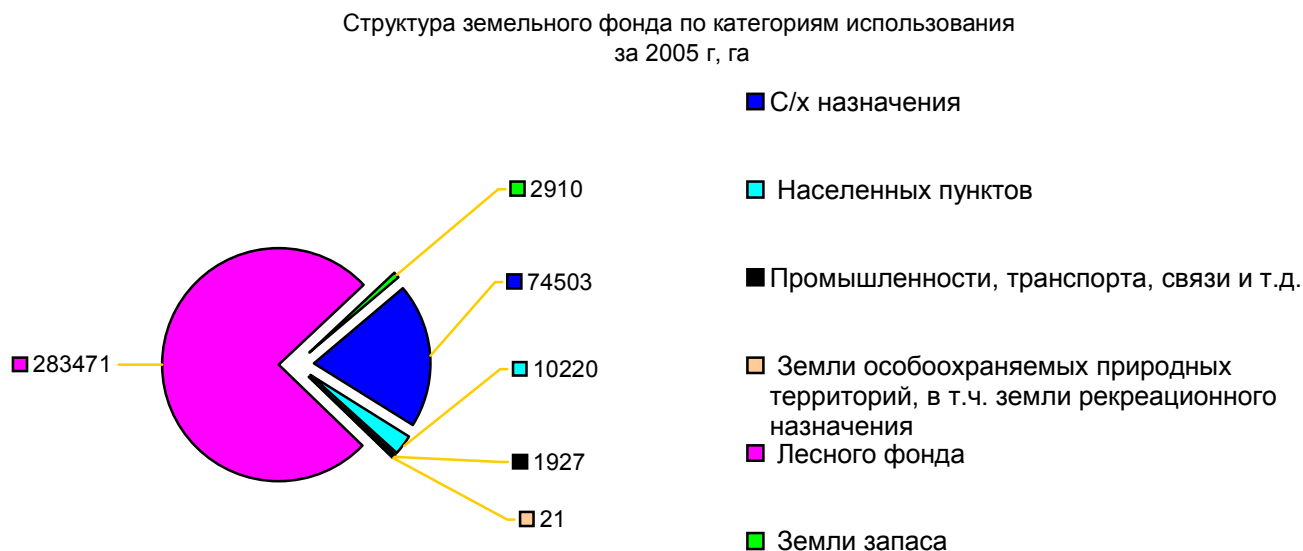
Вид обращения отходов	КЛАССЫ ОПАСНОСТИ ОТХОДОВ				
	1 Чрезвычайно опасные	2 Высокоопас ные	3 Умеренно опасные	4 Малоопасн ые	5 Практически неопасные
1. ОАО «АК ЛМЗ»					
Образовалось	5,06	32	921,04	3196,3	5558,2
Утилизировано или захоронено	4,54	-	919,6	3196,3	5558,2
Размещено на территории предприятия	0,52	32	1,44	-	-
2. ХК ОАО «Привод»					
Образовалось	0,402	0,3	59,6	856,49	4684,30
Утилизировано или захоронено	-	-	43,9	856,49	4683,48
Размещено на территории предприятия	0,402	0,3	15,7	-	0,82
3. ОАО «Кыновской ЛПХ»					
Образовалось	0,01	0,1	3,0	2,8	9,613,2
Утилизировано или захоронено	0,01	0,1	3,0	2,8	9,613,2
Размещено на территории предприятия	-	-	-	-	-
4. ЗАО «Лысьвалес»					
Образовалось	0,0198	0,47	3,1	29,6	3806,0
Утилизировано или захоронено	-	-	3,1	22,8	3796,0
Размещено на территории предприятия	0,0198	0,47	-	6,8	10
5. ОАО «ЛДСУ»					
Образовалось	-	-	2,3	11,9	29,0
Утилизировано или захоронено	-	-	2,3	11,9	29,0
Размещено на территории предприятия	-	-	-	-	-
6. ЗАО «Комплес»					
Образовалось	0,003	-	0,98	7,05	1150,95
Утилизировано или захоронено	-	-	0,98	7,05	1150,95
Размещено на территории предприятия	0,003	-	-	-	-
7. Прочие предприятия					

Образовалось	2,074	0,619	20,97	888,86	1430,05
Утилизировано или захоронено	1,87	0,619	17,76	918,76	1428,3
Размещено на территории предприятия	0,20	-	3,21	0,1	1,75
Всего					
Образовалось	7,57	33,49	1011,0	5023,04	26271,7
Утилизировано	6,42	0,72	990,7	5016,1	26259,1
Размещено	1,15	32,77	20,3	6,9	12,6

5. ЗЕМЕЛЬНЫЕ РЕСУРСЫ, ИХ СОСТОЯНИЕ, ОХРАНА И ИСПОЛЬЗОВАНИЕ.

(Атняшева В. В., Гайсина Р. З.)

Площадь муниципального образования город Лысьва по состоянию на 01.01.05 г. составляет 373052 га и осталось на уровне прошлого года.



Основными проблемами землепользования остались:

- отсутствие финансирования на рекультивацию нарушенных земель и в 2006 году их вложение не предусматривается;
- продолжается снижение плодородия почв ввиду недостаточного внесения органических и минеральных удобрений, в 2005 году известкование и фосфоритование кислых почв не проводилось ввиду отсутствия финансирования,
- деградация земель ввиду низкой культуры земледелия, внесено органических удобрений 0,7 тонн/га вместо 10 тонн на 1 га пашни, минеральных удобрений – 2,4 кг действующего веществ на 1 га посевной площади вместо 60 кг/га, наблюдается резкое снижение количества вносимых удобрений по сравнению с прошлым годом.

Сохраняется тенденция сокращения пахотных земель и увеличения количества неиспользуемой пашни.

Динамика использования пашни в Лысьвенском районе за 2004-2005 годы, га

№ п/п	Наименование предприятия	Наличие пашни			Неиспользуемая пашня		
		2005	2004	+/-	2005	2004	+/-
1	СПК колхоз «Аитковский»	1936	1936	0	301	257	+44
2	СПК «Матвеевский»	1570	1570	0	605	594	+11
3	СПК «Займка»	818	818	0	193	91	+102
4	ТОО на вере «М-Шадейка»	204	204	0	204	204	0
5	ТОО «Агрофирма «Лысьва» ▪ 355 га арендует ТОО «Олени» ▪ 362 га – ООО «Подсобное хозяйство АТП»	2573	2573	0	1856	1856	0
6	МУУП «ЛУЧ»	1813	1813	0	1027	760	+267
7	ООО СПА «Восход»	1019	1019	0	719	793	-74
8	ТОО на вере «Канабеки»	891	891	0	747	732	+15
9	Колхоз «Новина»	1385	1385	0	917	837	+80
10	ТОО «Металлург»	300	300	0	300	300	0
11	ТОО на вере «Атняшев»	181	181	0	181	181	0
12	ТОО на вере «Данил и К»	748	748	0	748	748	0
13	ООО «Подсобное хозяйство АТП»	264	264	0	-	-	-
14	ТОО на вере «Сайранов»	505	505	0	505	505	0
	Итого:	14300	14300		8303	7858	+445

За отчетный период на территории МО проверки использования сельскохозяйственных земель не проводились.

6. РАДИАЦИОННАЯ ОБСТАНОВКА.

(Стахеева М. А.)

Контроль за обеспечением радиационной безопасности населения города Лысьва остается одним из важных направлений работы санитарной службы.

Под надзором ЦГСЭН в г. Лысьва находится 8 объектов, имеющих источники ионизирующего излучения:

ОАО «АК ЛМЗ»:

- ЗАО «СТЭМА» (лаборатория R-спектрального анализа, ЦПЭП),
- ЗАО «Полистил» (радиоизотопные приборы для измерения толщины металла).

На ОАО «АК ЛМЗ» существует ведомственная дозиметрическая служба. Все поступающие на завод материалы подвергаются входному радиологическому контролю. Дозиметрический контроль выполняется по согласованному графику в согласованных точках ежеквартально.

По копиям предоставленных результатов превышений нет.

В городе имеется 6 лечебно профилактических учреждений, в структуру которых входят 10 R-кабинетов и 2 флюорографических кабинета. Весь персонал R-службы города обеспечен индивидуальными дозиметрами (100%). Полученная за год лучевая нагрузка указывается в «радиационно-гигиеническом паспорте» объекта, который составляется в конце каждого года на каждый объект, имеющий ИИИ.

В целях обеспечения радиационной безопасности населения г. Лысьва в городе проводились следующие мероприятия:

- проверено 146 проб (293 исследования) пищевых продуктов (мясопродукты, молоко, рыба, хлеб) на содержание радионуклидов. Неудовлетворительных проб нет.

Динамика исследования пищевых продуктов

	1999	2000	2001	2002	2003	2004	2005
Количество исследований	67	26	128	117	249	216	146

- В городе и районе проводились измерения МЭД гамма-излучения: проверялись жилые дома, промышленные объекты, объекты коммунального назначения при сдаче в эксплуатацию отводе земельных участков, по заявкам предприятий и организаций. Всего проведено 4315 измерений, результаты варьируют от 5 до 20 мкр/час, что находится в пределах нормативных значений.

- Строительные материалы применяемые на предприятиях имеют сертификаты, подтверждающие радиационную безопасность – 5 предприятий (на базе ВТО ТУ Роспотребнадзора). Превышения не выявлены.

- Выполнено 75 измерений на присутствие радона, результаты замеров – без превышения.

- С целью обеспечения R-безопасности при заготовке и реализации металлолома периодическому контролю подвергались 6 объектов, превышения не обнаружено.

- С целью обеспечения R-безопасности при заготовке и реализации древесины контролировалось 3 объекта. Превышений не обнаружено.

7. ЛЕС И РАСТИТЕЛЬНЫЙ МИР

(Пережогина Н. Е., Зинченко Н. Б.)

СОСТОЯНИЕ ЛЕСНОГО ФОНДА

По лесорастительному районированию территория Лысьвенского района отнесена к лесной зоне, подзоне средней тайги.

Общая площадь лесов района – 330,6 тыс. га; в том числе:

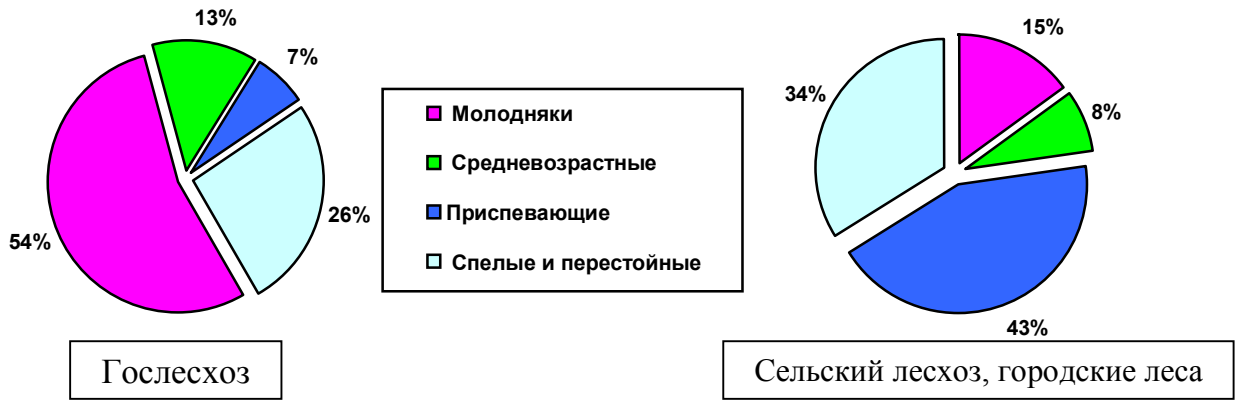
- Лысьвенский лесхоз – 267,9 тыс. га
 - Комарихинский лесхоз – 15,1 тыс. га
 - Леса сельхозформирований (сельский лесхоз) и городские леса – 47,6 тыс. га
- Лесистость района составляет 89 %.

Основные характеристики лесного фонда района приведены в таблице.

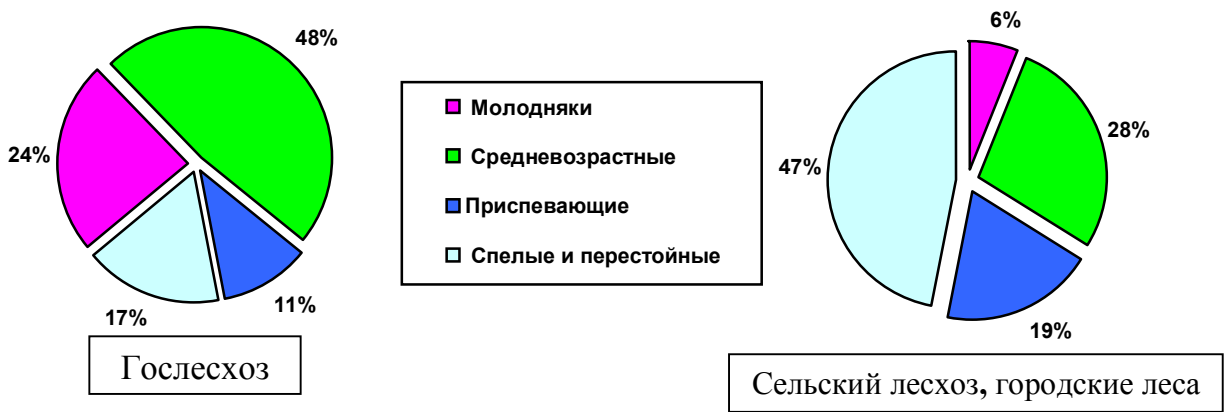
Состояние, использование, воспроизводство, охрана и защита лесов в 2005 году

Показатель	Ед. измер.	Всего	Лысьвенский лесхоз	Прочие лесфондодержатели (с/лесхоз, городские леса)
Общая площадь земель лесного фонда	тыс. га.	330,6	267,9	62,7
Лесная площадь	тыс. га.	302,5	257,2	45,3
Нелесная площадь	тыс. га.	28,1	10,7	17,4
Площадь, покрытая лесом	тыс. га.	292,9	248,7	44,2
в т. ч. лесные культуры	тыс. га.	51,8	46,4	5,4
Утвержденная расчетная лесосека	тыс. м ³	482,6	370,5	112,1
Фактическая рубка леса по главному пользованию	тыс. м ³	331,4	248,6	82,8
Площадь сплошных рубок	га	1300	1160	140
Лесовосстановление – всего	га	2110	1960	150
В том числе посадка, посев леса	га	260	200	60
Содействие естественному возобновлению	га	1850	1760	90
Ввод молодняков в категорию ценных насаждений	га	1145	1000	145
Рубки ухода в молодняках	га	1186	1019	30
Лесные пожары	кол-во	-	-	-
Общая выгоревшая площадь	га	-	-	-
Выгоревшая площадь на 1 случай пожара	га	-	-	-
Лесопатологическое обследование насаждений	га	3321	3321	-
Площади лесов с очагами вредителей и болезней леса	га	2760	2760	-
Наземные меры борьбы с вредителями лесов	га	70	70	-

Возрастная структура хвойных лесов Лысьвенского района (распределение занимаемых площадей)

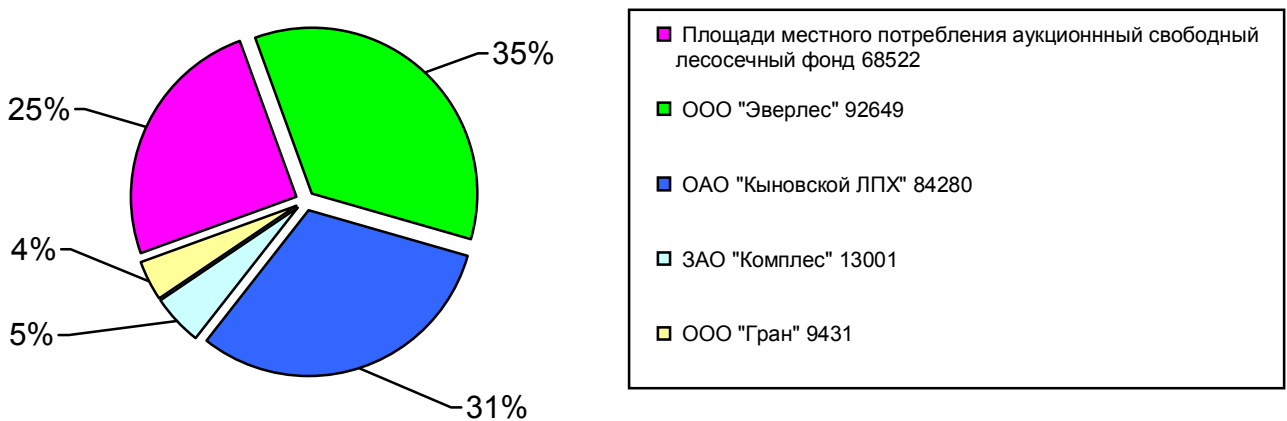


Возрастная структура мягколиственных лесов Лысьвенского района (распределение занимаемых площадей)



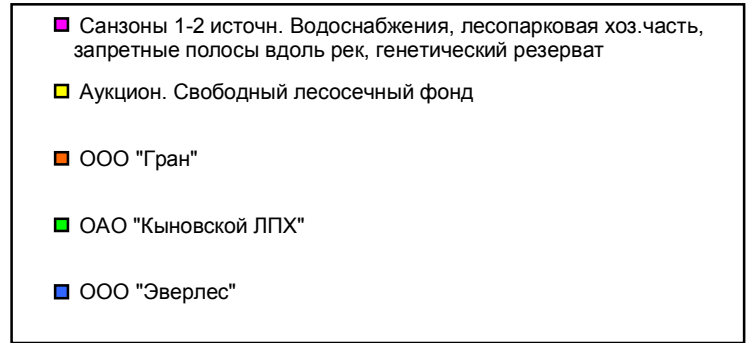
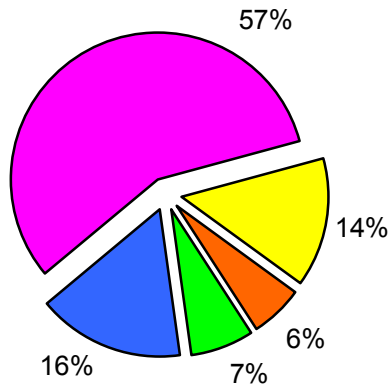
Распределение лесного фонда в разрезе групп леса по арендаторам

а) Всего лесов в % от площади



Площадь 267883 га

б) 1 группа лесов



Площадь 50406 га

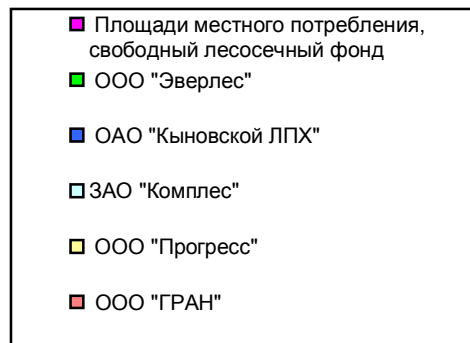
4995 га 1-2 поясов зон санитарной охраны источников водоснабжения и 3208 га запретных полос, защищающих нерестилища ценных промысловых рыб, переданы в аренду ООО «Эверлес» с целью проведения рубок ухода.

в) 2 группа лесов

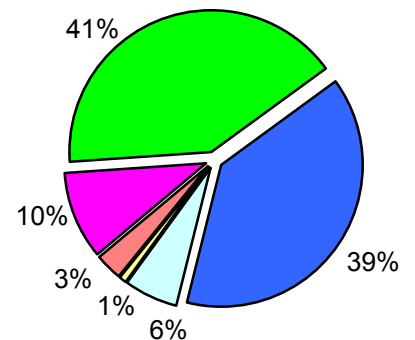


100%

Площадь 9396 га



г) 3 группа лесов



Площадь 208081 га

Лесной фонд в пределах района отнесен к трем группам лесов:

- ✚ 1 группа (63,8 тыс. га или 19,3%):
 - запретные и водоохранные полосы, где запрещены рубки главного пользования, по берегам рек и озер, водохранилищ и других водных объектов
 - лесопарковая часть зеленой зоны, где запрещены рубки главного пользования
 - лесохозяйственная часть зеленой зоны, где разрешены рубки главного пользования
- ✚ 2 группа (58,8 тыс. га или 17,8%):
 - леса с недостаточными лесными ресурсами, для сохранения которых требуется ограничение режима пользования
- ✚ 3 группа (208 тыс. га или 62,9%):
 - эксплуатационные леса, они служат основным источником получения древесины

Во всех группах лесов выделены особо-защитные участки (крутосклоны, карстовые воронки, поселения бобров, глухариные тока и т. д.)

Лесной фонд Комарихинского, гослесхоза и сельхозформирований по группам лесов разделен на 1 группу – 9,1 тыс. га или 15,6% и 2 группу – 49,3 тыс. га или 84,4%, городских лесов – 1 группа – 4,3 тыс. га или 100%.

Лесной фонд гослесхоза:

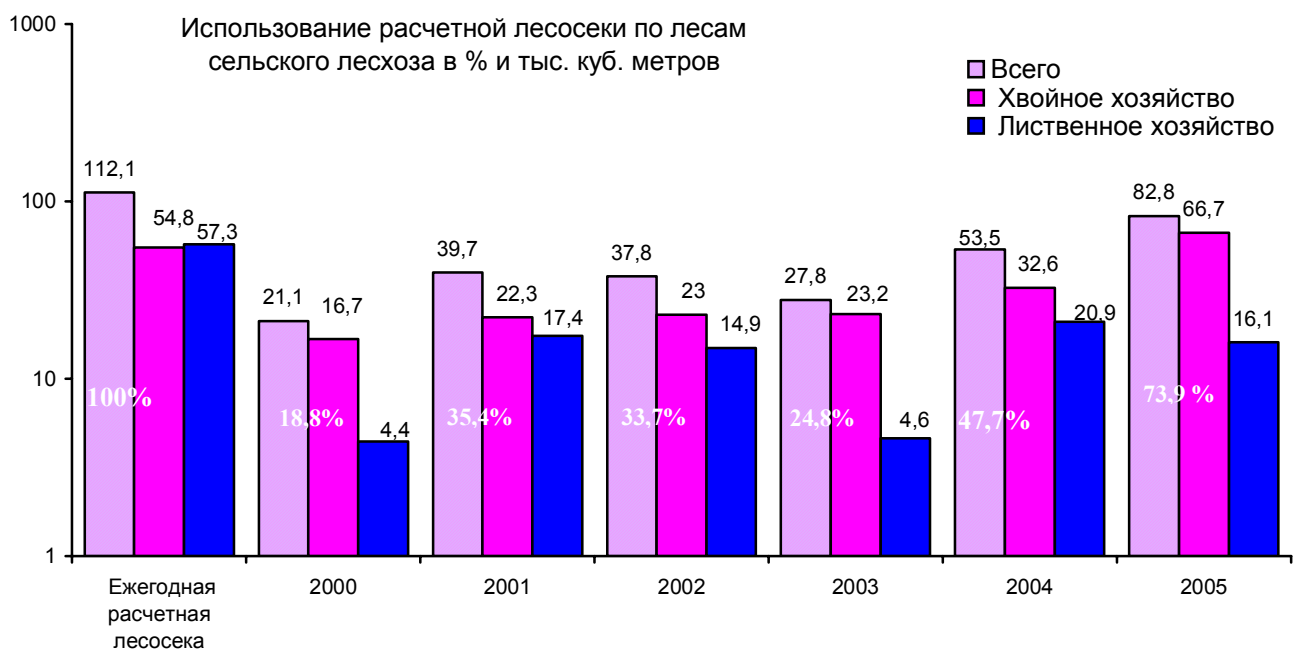
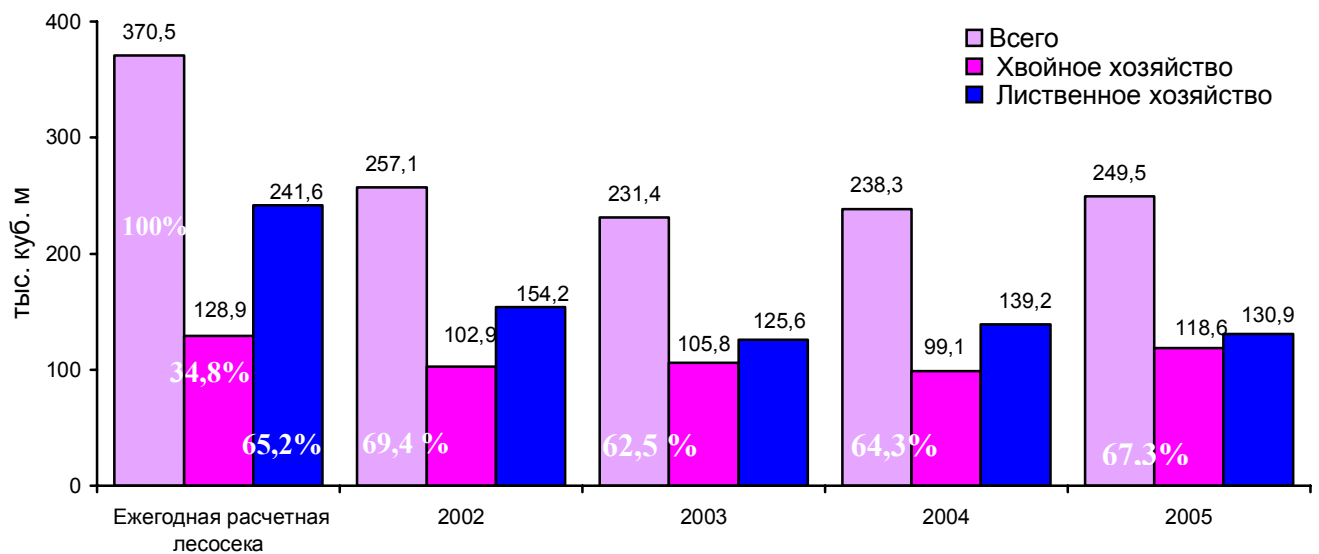
- 1 группа – 50,4 тыс. га или 18,8%
- 2 группа – 9,5 тыс. га или 3,5%
- 3 группа – 208 тыс. га или 77,6%.

ИСПОЛЬЗОВАНИЕ ЛЕСНОГО ФОНДА

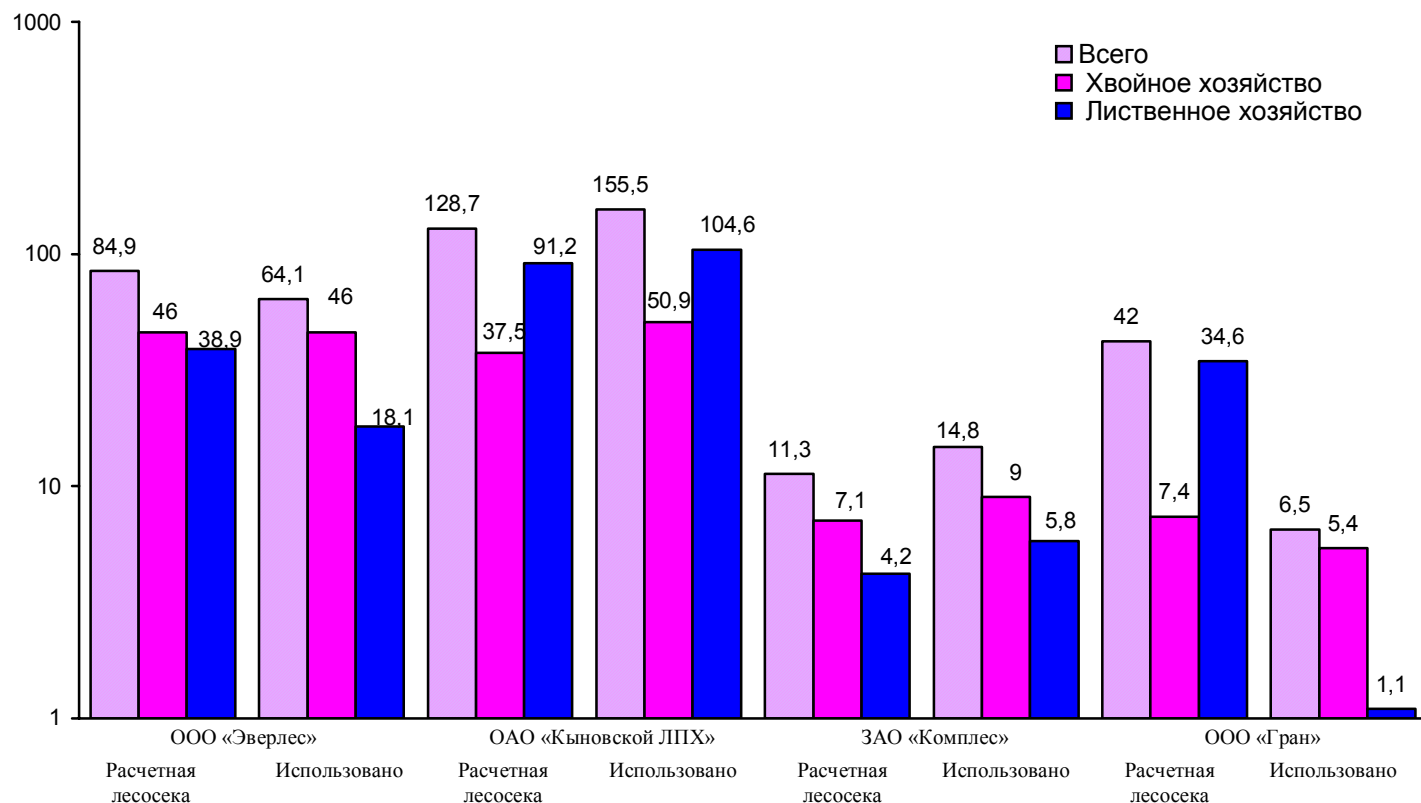
С 2001 года в Лысьвенском лесхозе на территории Лысьвенского района действует ежегодная расчетная лесосека 370,5 тыс. м³, в 2005 году фактическая рубка составила 248,6 тыс.м³.

Древесина на рынке сбыта пользуется большим спросом, поэтому большая часть лесного фонда передана в аренду. На территории лесхоза работают 4 арендатора: ОАО «Кыновской ЛПХ», ООО «Эверлес», ЗАО «Комплес» и ООО «Гран». Ими вырублено в прошедшем году 234,8 тыс. м³ древесины на корню. Поступают новые заявки на аренду участков лесного фонда, однако свободными остались только участки I группы лесов и участки в отдаленных и труднодоступных местах лесхоза.

Использование расчетной лесосеки по Лысьвенскому гослесхозу на территории Лысьвенского района в % и тыс. куб. метров



Использование расчетной лесосеки арендаторами
в 2005 г в тыс. куб. метров

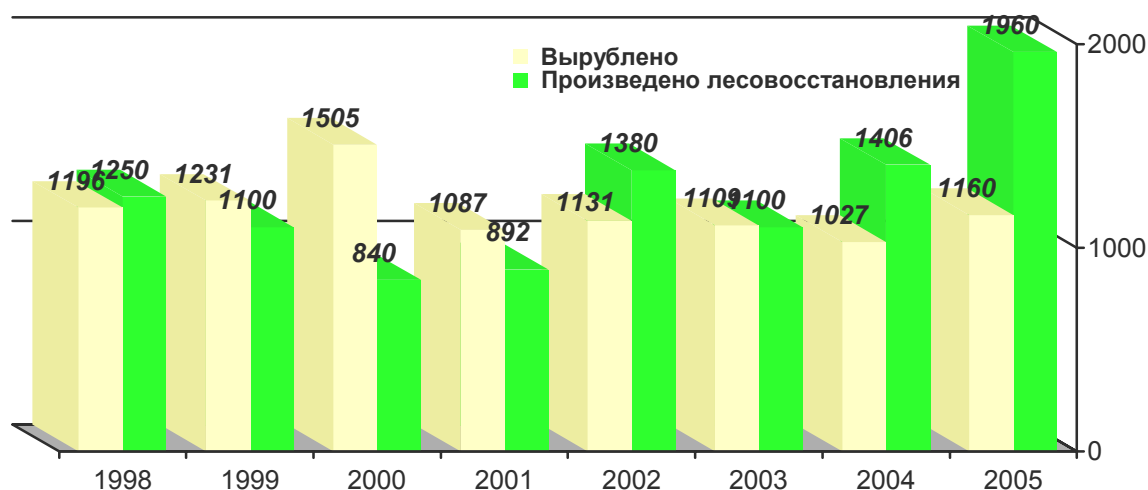


В таблице приведены запасы товарной древесины по Лысьвенскому гослесхозу, лесам сельхозформирований и городских лесов.

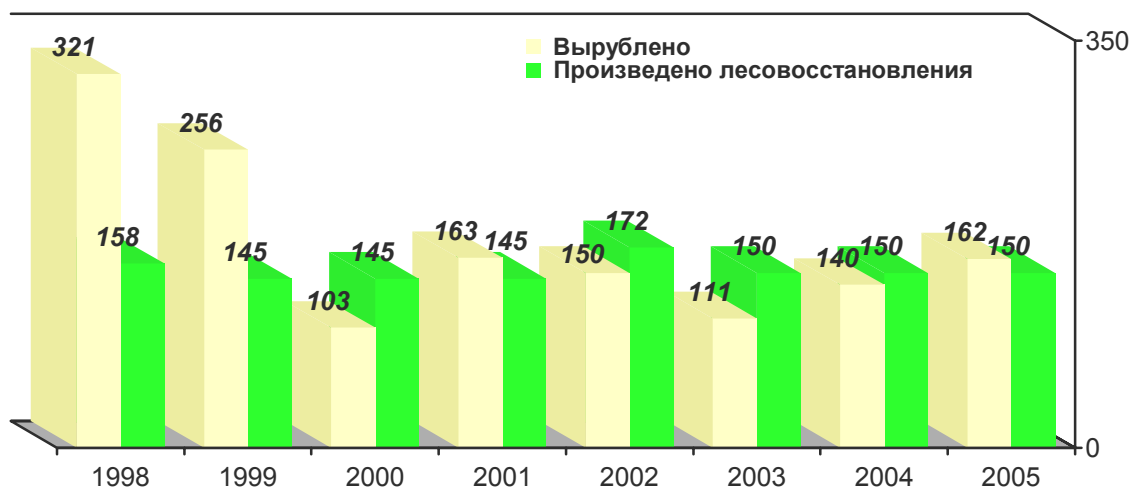
	Запас древесины, тыс. куб. м.		
	Общий	в т. ч. спелых и перестойных насаждений	из них хвойных
Лысьвенский гослесхоз	31974,3	11529,9	7106,4
Сельхоз. формирования	7361,9	4048,5	2466,8
Городские леса	208,5	4,6	4,6

ЛЕСОВОСТАНОВЛЕНИЕ

Динамика вырубок и площадей лесовосстановления по Лысьвенскому гослесхозу, гектаров



Динамика вырубок и площадей лесовосстановления по Лысьвенскому сельскому лесхозу, гектаров



В 2005 году площадь сплошных вырубок в Лысьвенском лесхозе составила 1160 га. Лесовосстановительные работы проведены на площади 1960 га, что на 639 га больше, чем в прошлом году, в том числе путем посадки леса на площади 200 га.

Нужно отметить, что все большее внимание уделяется мероприятиям по содействию естественному возобновлению и сохранению подроста при рубке леса. В 2005 году содействие естественному возобновлению путем оправки подроста от порубочных остатков проведено на площади 1760 га; 618 га вырубок переведено в покрытые лесом земли, из них 559 га – в категорию хозяйственно-ценных пород. Увеличение покрытых лесом земель увеличилось на 468 га за счет перевода лесных культур.

В сельском лесхозе площадь сплошных рубок составила 162 га, лесовосстановление выполнено на площади 150 га, в том числе путем посадки леса на площади 60 га.

ОХРАНА И ЗАЩИТА ЛЕСНОГО ФОНДА

При проведении госконтроля за арендаторами лесного фонда отмечалось соблюдение лесоводственных требований при проведении рубок главного пользования, технологии лесосечных работ, соблюдение Правил пожарной безопасности в лесах. Перед началом пожароопасного периода в полном объеме проверены все арендаторы и лесопользователи, работающие на территории лесхоза, на наличие и готовность противопожарного инвентаря и техники. Для охраны лесов от пожаров при гослесхозе организована пожарно-химическая станция, закрепленная площадь составляет 15600 га. Среди населения проводилась противопожарная пропаганда: распространялись агитационные листки, проводились выступления по радио, публиковались заметки в печати. В лесах на летний период обустривались места отдыха, вывешивались аншлаги с противопожарной тематикой.

Освидетельствование мест рубок по главному пользованию в 2005 году проведено на площади 2183,2 га, зафиксировано 15 случаев незаконной рубки деревьев, сумма ущерба от лесонарушений составила 11,7 млн. рублей, материалы по установленным лесонарушениям были направлены в следственные органы ОВД, где было возбуждено 9 уголовных дел.

По сельскому лесхозу выявлено 11 лесонарушений, освидетельствование мест рубок проведено на площади 574 кв.м, сумма ущерба от лесонарушений составила 3164,3 тыс.руб. В следственные органы направлено 11 дел, привлечено к уголовной ответственности – 2 чел., присуждено за ущерб – 831 тыс.руб.

В 2005 году, за счет проведения рубок, на 15,5 га снизилась площадь очагов болезней леса. На 15,5 га проведены лесовосстановительные мероприятия.

8. ОХРАНА ЖИВОТНОГО МИРА И РЫБНЫХ РЕСУРСОВ

(Козлов В. С.)

На территории района организовано 2 охотничьих хозяйства: Лысьвенское – принадлежащее Лысьвенскому обществу охотников и рыболовов (площадь 192 тыс. га), Комарихинское охотхозяйство – принадлежащее ХК ОАО «Привод» (площадь 87 тыс. га).

Часть охотугодий находится в ведении государственного резервного фонда (площадь 20 тыс. га) и «Зона запрета охоты г. Лысьва» (площадь 49 тыс. га).

Планы по биотехническим мероприятиям охотпользователями выполняются.

В 2005 г. по Указу губернатора области проводилась весенняя охота на утку и вальдшнепа.

Послепромысловая численность охотничьих животных по Лысьвенскому району за 2001-2005 гг.

Виды животных	Запас, голов				
	2001 год	2002 год	2003 год	2004 год	2005 год
Белка	8943	8100	1500	3000	2000
Волк	23	12	8	7	7
Горностай	487	480	400	400	300
Заяц-беляк	4386	4000	8000	10000	11000
Кабан	2	5	6	4	25
Колонок	60	65	300	300	300
Куница	290	300	700	800	1000
Лисица	389	390	450	450	500
Лось	260	270	300	320	320
Рысь	170	170	70	60	50
Глухарь	1900	1500	3000	2500	2500
Тетерев	3100	2800	5600	4600	4600
Рябчик	30250	29100	30500	30000	30000
Медведь	270	270	280	280	250

Из-за неурожая еловой шишки наблюдается естественный спад численности белки. поголовья волков остается на прежнем уровне за счет регулирования численности поголовья. В 2005 году на территории района добыто 4 волка (один – в Комарихинском и три – в Лысьвенском охотхозяйствах). Отмечается стабилизация численности популяции лося. Количество боровой дичи осталось на прежнем уровне, тенденция роста численности зайца-беляка в 2005 г. сохраняется. Резкий рост поголовья кабана на территории района объясняется его миграцией из Березовского района за счет организации подкормки в охотугодьях «Привод-Бор».

За нарушение правил охоты в 2005 году привлечены к административной ответственности 42 человека на общую сумму 22400 руб., а также предъявлен иск в 400 руб. за незаконную добычу животных.

Для предупреждения браконьерского лова рыбы в период нереста действовала мобильная рейдовая бригада, состоящая из сотрудников ОВД, госохотнадзора, управления по охране окружающей среды и природопользованию, общественных инспекторов и егерей общества охотников и рыболовов. Привлечено к административной ответственности 12 нарушителей, изъято за время нереста 6100м рыболовных сетей, острог - 1 шт., экранов – 3 шт., морд – 2шт.

Уральским филиалом Государственного института озерного и рыбного хозяйства продолжались работы по ихтиологическому изучению Лысьвенского пруда с целью повышения рыбопродуктивности водоема. Массовых работ по зарыблению прудов не проводилось, однако за счет местной ихтиофауны (окунь, лещ, плотва) осуществлялись мероприятия по расширению видового состава рыб существующих прудов.

9. ПРОПАГАНДА ОХРАНЫ ПРИРОДЫ И ЭКОЛОГИЧЕСКОЕ ОБРАЗОВАНИЕ

(Бажутина О. Л.)

Во многом экологическое благополучие территории зависит от экологического воспитания и образования детского населения формирующего в будущем экологическую культуру населения. В городе Лысьва ведется непрерывная образовательная, информационная и пропагандистская работа по охране природы при координации МУ «Комитет по охране окружающей среды и природопользованию».

Совместно с «Эколого-биологическим центром» составлен план городских мероприятий по воспитанию экологической культуры детского и взрослого населения города.

ВЫСШЕЕ И СРЕДНЕ-СПЕЦИАЛЬНОЕ ОБРАЗОВАНИЕ.

Экологическое образование в Лысьвенских филиалах ПГТУ и ПГПИ осуществляется через введение предмета «экология» на всех специальностях. В представительствах Высшего юридического колледжа, Высшей школы приватизации и предпринимательства, Пермского гуманитарно-технологического института, Московской финансово-юридической академии, находящихся в городе, преподаются предметы «экологическое право», «основы экологии» и «экологические основы природопользования».

Экологическое образование в политехническом колледже, политехническом лицее и медицинском училище осуществляется через введение в образовательный процесс предмета «экология» и «экологические основы природопользования». Студенты высших и средних учебных образовательных учреждений практически не принимают участия в городских природоохранных акциях.

ДОШКОЛЬНОЕ И ОСНОВНОЕ СРЕДНЕЕ ОБРАЗОВАНИЕ

В реализации городских мероприятий по экологическому воспитанию участвуют образовательные учреждения, такие как школы № 1,2,3,4,5, 6,7,11, 13,16,18, лицей №1, школа и Дом творчества пос.Кормовище, Ломовская школа, Моховлянская школа, начальная школа-детский сад, школа для детей с ограниченными возможностями в здоровье и ДОУ № 1, 2, 14, 17,19, 21, 25, 27.

Организационным и методическим центром по экологическому воспитанию и образованию детей является учреждение дополнительного образования - Эколого-биологический центр, который осуществляет свою деятельность по 4 направлениям:

- эколого-биологическому
- художественно-эстетическому
- туристско-краеведческому,
- социально-педагогическому

Дополнительные образовательные программы ЭБЦ по этим направлениям дают возможность для профессионального, интеллектуального и духовного развития, позволяют адаптироваться к современным отношениям в обществе.

Педагогический коллектив учреждения состоит из 11 человек. Педагоги учреждения имеют высокий образовательный уровень: 8 педагогов имеют высшее образование, 3 педагога - среднее специальное образование, 4 человека имеют высшую квалификационную категорию, 1 человек I квалификационную категорию, 3 человека II категорию. Директор ЭБЦ является Почетным работником общего образования Российской Федерации. Все педагоги в творческих объединениях работают по авторизованным программам.

На начало учебного года эколого-биологический центр посещало 694 учащихся из 11 образовательных учреждений, которые занимались в 57 учебных группах.

Непрерывность экологического воспитания и образования осуществляется через:

- экологическое воспитание и образование дошкольников
- экологическое воспитание и образование начального звена
- экологическое образование школьников среднего звена
- экологическое образование старших школьников
- экологическое просвещение взрослого населения.

ЭКОЛОГИЧЕСКОЕ ВОСПИТАНИЕ И ОБРАЗОВАНИЕ ДОШКОЛЬНИКОВ

Экологическое воспитание детей в дошкольном возрасте направлено не только на усвоение определенного уровня экологических знаний, но и на развитие эмоционально-чувственной сферы ребенка и культуры бережного отношения к окружающему миру.

В период дошкольного детства в процессе целенаправленного педагогического воздействия у детей возможно сформировать основы экологической культуры, воспитать осознанно правильное бережное отношение к природе. Добиться результатов можно лишь путём систематической работы.

В городе Лысьва существует 27 дошкольных образовательных учреждений. В 15 учреждениях экологическое образование ведётся по программе «Пермский край – мой край родной» (автор А.Федотова). Экологическое воспитание является приоритетным направлением в следующих дошкольных учреждениях: № 2,14,17,19, 21, «Начальная школа – детский сад», детские сады п. Кормовище и Невидимки. На их базе проводятся открытые мероприятия по экологии и валеологии для дошкольников и воспитателей ДОУ. В ДОУ № 19 работает «Тропа здоровья». На базе учреждений ДОУ № 21 и «Начальная школа – детский сад» были реализованы экологические проекты «Воздух-невидимка», «Отходы – в доходы».

Большая работа по экологическому воспитанию проводится на базе ДОУ № 21, где реализуется авторизированная интегрированная программа с начальными классами МОУ СОШ №2 – «Лаборатория Лучик». С детьми проводится много практических работ, проблемных занятий, экскурсий и экологических проектов.

ЭКОЛОГИЧЕСКОЕ ОБРАЗОВАНИЕ НАЧАЛЬНОГО ЗВЕНА

В начальном звене экологическое образование и воспитание ведётся по программам «Лаборатория Лучик», «Планета загадок», «Экология для младших школьников» в школе № 2,4,5 и в творческом объединении «Флористика» на базе школ № 4,5,6.

Дети младшего школьного возраста являются активными участниками различных природоохранных акций, проводимых ЭБЦ: «День Земли», «Бумаге – вторую жизнь», «Я и мир вокруг», «Осторожно, первоцветы!», «Зелёная ёлочка – живая иголочка», «Чистый город».

На занятиях кружков флористики дети младшего школьного возраста получают практические навыки работы с природным материалом и активно участвуют в выставках «Флора – декор» и «Поэзия зимнего букета», фотовыставке «Край родной навек любимый».

ЭКОЛОГИЧЕСКОЕ ОБРАЗОВАНИЕ ШКОЛЬНИКОВ СРЕДНЕГО ЗВЕНА

Экологическое воспитание и образование в среднем звене осуществляется в творческих объединениях: «Природа и творчество», «Экология и медицина», в научном объединении учащихся – «Экология города», в театральном кружке «Экотеатр». Для 6-8

классов школы № 6 был организован практикум по биологии «Биология под микроскопом».

Педагогами ЭБЦ организована работа с детьми с ограниченными возможностями здоровья. Большая работа проводится в творческом объединении «Природная мастерская» по развитию творческих способностей, приобретению детьми практических умений и навыков при работе с природным материалом: соломкой, опилом, корой, берестой. Учащиеся являются участниками многочисленных городских и областных выставок и массовых мероприятий.

Учащиеся НОУ, занимающиеся по образовательной программе «Тайны Чусовой» изучали памятники природы на территории реки Чусовой и принимали участие в летней экспедиции «Басеги – страна заповедная», целью которой было не только изучение растительного и животного мира заповедника «Басеги», но и помощь научным руководителям в проведении мониторинга урожайности ягодных кустарников.

Коллектив экологического театра подготовил театрализованное представление «Случай из жизни» выступил перед учащимися МОУ СОШ №7.

Дети среднего звена принимали участие в таких мероприятиях как, выставка «К 60-летию Победы», «Флора-декор», «Край родной - навек любимый», праздник «Легенды о цветах», «Творческая мастерская» совместно с Домом творчества пос. Кормовище.

Педагоги ЭБЦ, обучающие детей среднего звена, большое внимание уделяют трудовому воспитанию и бережному отношению к природе.

Воспитанники И.Г. Тамадаевой приняли участие в осуществлении разработанных ею проектов «Единорог», «Цветочный микс» (посвящен годовщине 60-летия Победы). Организованный ею экологический отряд «Экоцвет», реализовавший проект «Цветочный микс», занял I место в городском смотре-конкурсе экологических проектов по озеленению и благоустройству природных объектов и населенных пунктов, а также призовое место в общероссийском конкурсе «Россия в цвету 2005».

Ребята из экологического отряда «Адонис» - руководитель Апкина И.Р.- реализовали проект «Экологическая тропа природы».

Реализация проектов по озеленению и благоустройству города осуществлялась экологическими отрядами школ города и района при поддержке управления по охране окружающей среды, управления образования, отдела по делам молодежи, центра занятости населения. Экологические отряды были созданы в образовательных учреждениях: школах № 3,11,16, лицея №1 и отрядов ЭБЦ – «Адонис» и «Экоцвет». В экологических отрядах в течение лета работали около 110 человек.

ЭКОЛОГИЧЕСКОЕ ОБРАЗОВАНИЕ СТАРШИХ ШКОЛЬНИКОВ

Старшие школьники посещают научное объединение учащихся ЭБЦ. Работа в НОУ по программам «Экология города», приобщает ребят к новой культуре взаимоотношений с окружающим миром, развивая у них коммуникативные качества, чувство отзывчивости и сопереживания, помогая в жизненном самоопределении.

В 2005 году школьниками, занимающимися в НОУ, были написаны и защищены на научно-практических конференциях в городе и области 26 научно-исследовательских работ экологической тематики.

На городской научно-практической конференции воспитанники Попцовой В.А. получили 8 дипломов на областных и российских научно-практических конференциях «Юность. Наука. Культура». Буракова Л. («Сравнительная оценка качества воды в р. Лысьва в различных районах города»), Газизова Л. («Игра как валеологическая поддержка младших школьников»), Ризванова Л. («Влияние магнитных бурь на организм подростков» - заочный конкурс) стали лауреатами российского конкурса «Юность. Наука. Культура».

На городском конкурсе научно-исследовательских работ отмечены работы Н.Зыкова («Мониторинг загрязнения воздушной среды города Лысьва»), П.Храмцова («Экологическое значение городского парка»),

При работе над рефератами ребята общались с представителями «Комитета по охране окружающей среды», врачами, администрацией городского парка, с подростками из разных школ и учебных заведений, с педагогами-консультантами из областных вузов.

ЭКОЛОГИЧЕСКОЕ ПРОСВЕЩЕНИЕ НАСЕЛЕНИЯ

Практическая деятельность по экологическому просвещению населения осуществляется в ЭБЦ, через библиотечную систему и средства массовой информации. Научное общество учащихся ЭБЦ провели курс бесед через городское радио по своим научно-практическим работам. Для родителей ДОУ и школ педагоги ЭБЦ проводят лекции, диспуты, анкетирование. В детских садах родители являются не только слушателями, но и участниками всех мероприятий.

В целях формирования и развития у населения экологической культуры перед библиотеками были поставлены следующие задачи:

- способствовать непрерывному экологическому образованию детского и взрослого населения;
- формировать экологическое мировоззрение.
- Среди библиотек города и района 6 библиотек- филиалов выбрали своим основным направлением экологию – филиалы № 3 с. Кын, №7 д. Заимка, №8 пос. Кормовище, №9 пос. Кумыш и др.

Фонд экологической литературы библиотек постоянно пополняется не только книжными изданиями, но и источниками на CD-ROM – дисках, аудио и видеокассетах, ведется электронная база данных «Экология Лысьвы».

В 2005 году, наряду с уже существующими программами «Библиотека и формирование экологической культуры населения» (ЦБС), «Не наследуй в природе» (ст. Кын, ф. №4), «Природа родного края» (п. Кормовище, ф. №8), разработаны и внедрены новые:

- «Экология. Безопасность. Здоровье» (ЦГБ), цель которой – привлечение к экологическим проблемам города взрослого населения, которое в отличие от учащихся не охвачено экологическим образованием через индивидуальную работу, особый акцент сделан на работу с семьей.
- «Центр экологической информации при Центральной детской библиотеке», нацелен на формирование основ экологического сознания у детей, ценностного отношения к окружающему миру, а также на создание в библиотеке информационной базы по вопросам экологического воспитания и образования подрастающего поколения.
- «Солнышко для всех» (сельская библиотека-филиал №4 пос. Кын) по работе с детским населением, разработанная программа побуждает к совершенствованию экологической культуры детей, изменению отношения к природе родного края. Программа стала лауреатом областного конкурса «Лучшие методико-библиографические разработки»

Ведению систематической работы по экологическому направлению способствуют клубы по интересам, кружки, работающие в ряде библиотек. Так, в городском филиале №1 функционирует клуб «Аленький цветочек», в Матвеевском сельском филиале №19 - клуб «Колокольчик», в Кормовищенской сельской библиотеке – кружок «Юный цветовод».

В Центральной городской библиотеке используются различные формы массовой работы по формированию экологической культуры и экологическому просвещению.

Простором для творчества и фантазии является выставочная деятельность. Особенно удаются нетрадиционные книжные выставки. Отличается многообразием их тематика: выставка-диалог «Экология человека: системный взгляд на здоровье», «Человек – хозяин природы», выставка-плакат «По страницам Красной книги Прикамья». Выставочная

деятельность перерастает в совместное сотрудничество с читателями. Они предлагают услуги при оформлении выставок, приносят свои книги, экспонаты, картины. В ЦГБ организуются вернисажи картин местных художников «С холста исходит доброта», предоставляемых народным музеем АК «ЛМЗ», галереей «Водолей».

В течение нескольких месяцев библиотеку украшала красивейшая выставка экологических фотографий «Мир заповедный: Вишерский край», предоставленная Управлением по охране окружающей среды и природопользованию.

Ежеквартально обновляется информация на стенде «ЭКО-Лысьва», пополняется информация и по теме «Экологический календарь».

Традиционным в ЦГБ стал День информации по экологии. В 2005 году он проведен по теме «Экология: надежды и опасения», в котором приняли непосредственное участие Управление по охране окружающей среды и природопользованию, эколого-биологический центр, турклуб «Дорога», специалисты государственного санитарно-эпидемиологического надзора и другие. К мероприятию были подготовлены выставки «По страницам Красной книги Прикамья», «В каком мире нам жить?» (ЦГБ), «Юные исследователи» (ЭБЦ), прошла выставка-презентация экологической газеты «Подорожник» (турклуб «Дорога»), оформлен «Экологический календарь», подготовлен обзор литературы «Новые книги по экологии», информационные листы, буклеты.

Центральной городской библиотекой для дошкольников был оформлен уголок «Царство природы», включающий книги со стихами, сказками, рассказами о растениях животных. В феврале детской библиотекой совместно с городским филиалом № 2 (пос. Орджоникидзе) в детском саду № 1 был проведен экологический праздник «Давай с природою дружить».

Внимание читателей школьного возраста обращалось на экологические даты, этой цели служил цикл книжных выставок «Календарь природы», знакомящий детей с Днем птиц, Днем земли, Днем воды и т.д.

Для детей, посещающих летние городские лагеря, проводились различные массовые мероприятия: игра-викторина «Солнце, воздух и вода», праздник «Бал цветов», викторина «Кис-кис-кис» и др.

Интересные мероприятия экологической направленности были проведены в ряде филиалов. Например, в сельском филиале № 8 (п. Кормовище) была проведена игра-викторина, по принципу Поле чудес, «Наши пернатые друзья», выставки «Вальс цветов» и «Цветы воину – победителю».

В библиотечном пункте д. Паинцы проводились такие мероприятия экологической направленности, как: конкурс «Экокомфорт», литературно-музыкальный час «В царстве флоры и фауны», показ видеофильма «Жить в согласии с природой»

В сельском филиале № 24 (пос. Ломовка) была проведена игра-викторина Поле чудес «Наши пернатые друзья». В Невидимковской сельской библиотеке (филиал № 22) действовала книжно-иллюстративная выставка «Птицам надо помогать».

В городском филиале № 25 совместно с клубом «Октябрь» ко Дню птиц был проведен весенний праздник «Те, чей дом – небо».

В филиале № 15 (д. Паинцы) проводился ряд экологических мероприятий: конкурс «Экокомфорт», литературно-музыкальный час «В царстве флоры и фауны», цикл мероприятий с показом видеофильма «Жить в согласии с природой».

В 2005 году городской туристский клуб «Дорога» отметил своё 12-летие. Традиционно клубом проводятся такие мероприятия, как городская выставка экологических фотографий «Это наша с тобой Земля!», соревнования по зимнему парковому ориентированию «Апельсиновые бега», велопоходы по Лысьвенскому району, сплавы по рекам Урала.

В отчетном году клуб «Дорога» принял активное участие во всероссийской природоохранной акции по защите Байкала (подготовка телевизионных сюжетов, радиопередачи, сбор подписей, беседы, встречи с учащимися, рассылка информационных писем и фотографий с плакатами протеста).

Руководитель клуба В.В. Палкина регулярно принимает участие в эколого-просветительских занятиях, организуемых центральной городской библиотекой.

Летом 2005 года «Дорогой» было организовано несколько походов к памятникам природы местного значения с целью знакомства детей с ними (Караськино озеро, 22-ствольная липа, Вынырок). В июле клуб участвовал в городской акции по очистке берегов рек «Эко-лайн», самые активные участники которой (Саша Палкин, Миша Латышев) принимали участие в областном этапе Всероссийской акции «Речная лента», проходившем в г. Перми.

В 2005 году информация о клубе «Дорога» вошла в справочное пособие о детских экологических организациях «Детское экологическое движение в России» (издатель Ю.А. Николаев, Нижний Новгород, 2005, стр. 130).

Особо хочется сказать про газету «Подорожник», которая выпускается на базе клуба силами энтузиастов: ребят и взрослых. Основные темы газеты: туризм, экология, краеведение. Газета выпускается ежемесячно, в каждом номере печатается «Экостраничка». Комитет по охране окружающей среды и природопользованию помогает распространять «самую зелёную газету Лысьвенского района» по всем школьным библиотекам города и села. На сегодняшний день тираж «Подорожника» 100 экземпляров.

Традиционно, в городской газете «Искра» пропагандируется тематика бережного отношения к природе. На страницах газеты периодически выходит экологическая страница «Родному краю экологическую безопасность» и рубрика «С любовью к природе».

Вопросы сохранения здоровой среды обитания публикуются в газете «Городъ». Проблемы экологии производства освещаются в многотиражке «За передовую металлургию».

Экологические новости транслирует городское радио и «Авторадио-регион». Ежегодно в рамках «Дней защиты от экологической опасности» по радио проходит цикл передач «Экология и здоровье». Практически все экологические мероприятия освещаются телевизионными компаниями города.

**10. ЗАТРАТЫ НА ВЫПОЛНЕНИЕ ПРИРОДООХРАННЫХ
МЕРОПРИЯТИЙ ПО ПРЕДПРИЯТИЯМ Г. ЛЫСЬВЫ
ЗА 2004 И 2005 ГГ.**

№ п/п	Наименование предприятия	Планируемые затраты, тыс. руб.		Фактические затраты, тыс. руб.		Процент выполнения	
		2005г.	2004г.	2005г.	2004г.	2005г.	2004г.
1	ОАО АК «ЛМЗ»	4123,8	4335,08	4689,268	2947,114	113,7	67,9
2	ХК ОАО «Привод»	2544,94	9470	2383,54	4949,16	93,6	52,3
3	ООО «Аква-Сервис»	644,0	1318,00	391,25	618,36	60,75	46,9
4	Лысьвенское ДРСУ	58,1	40,3	37,8	5,3	65	13,2
5	ОАО «ЛДСУ»	25,0	50,0	25,0	38,0	100	76,0
6	СМУ-7 ЗАО «Трест Спецстрой»	26,5	40,5	26,08	32,2	98,4	79,5
7	ОАО «ЛЧПФ»	25,0	30,0	14,45	*	57,8	-
8	ОАО Мясокомбинат «Лысьвенский»	7,43	*	7,53	*	101,3	-
9	ООО ЛУПП «СВЕТ» ВОС	3,8	1003,8	2,13	711,3	56	70,8
10	ОАО «ЛАТП»	18,5	15,5	14,5	7,4	78,4	47,7
11	ЛТУЭС	*	180,0	*	122,0	*	67,7
12	ООО «Кормовищелес»	245,8	253,38	142,8	*	58,0	-
13	ОАО «Кыновской ЛПХ»	28,0	15,0	20,5	6,6	73,2	44,0
14	ЗАО «Комплес»	*	169,9	*	*	*	99,3
15	МУУП «РУСО»	1854,37	29,0	1824,37	1824,37	98,4	244,8
16	ООО «ЖБИ-Монолит»	21,8	23,2	20,6	22,4	94,5	96,6
	ИТОГО:	9627,04	19772,66	9599,8	12399,36	99,7	62,7

* - не предоставлен отчет

**Перечень основных природоохранных мероприятий,
выполненных предприятиями в 2004 году.**

№ п/п	Наименование мероприятия	Предприятие	Планируемые затраты, тыс. руб.	Фактические затраты, тыс. руб.	Природоохранный эффект в натуральных показателях
I. Охрана атмосферного воздуха					
1	Изготовление и ввод в эксплуатацию покрасочной камеры с экологическими фильтрами	ООО «ПЭМ» ХК ОАО «Привод»	1500	1500	Снижение выбросов растворителей и покрасочных аэрозолей на 4 т/г
2	Внедрение фильтрующей вытяжной установки ПА-218 от станков обрубки литья	ПН и ЭБТ	350	350	Снижение выбросов оксида алюминия на 0,64 т/г
3	Внедрение одностороннего покрытия на листах статоров эл. машин	ООО «ПЭМ»	-	-	Снижение выбросов растворителей и аэрозолей лака на 1 т/г
4	Разработка проекта и организация санитарно-защитной зоны предприятия	ОАО АК ЛМЗ	167,8	167,8	
5	Перевод автотранспорта на газовое топливо (10 единиц)	ООО «Аква-Сервис»	60,0	33,72	Снижение выбросов отработавших газов в атмосферу

№ п/п	Наименование мероприятия	Предприятие	Планируемые затраты, тыс. руб.	Фактические затраты, тыс. руб.	Природоохранный эффект в натуральных показателях
II. Охрана водных ресурсов.					
1	Капитальный ремонт ливнеотстойника	ОАО «АК ЛМЗ»	80,0	590,337	Снижение объема сброса нефтепродуктов на 0,118 т
2	Приобретение сорбента для сбора нефтепродуктов	ООО «ЛМЗ-Энерго»	34,0	21,63	Снижение объема сброса нефтепродуктов на 0,392 т
3	Реконструкция биологических очистных сооружений	ООО «Аква-Сервис»	6800,0	обл. бюджет - 2739,0 мест. бюджет - 2758,5 внебюдж. источн.- 1000,0	Снижение сброса взвешенных веществ 14,76 т/г
III. Обращение с отходами производства и потребления					
1	Утилизация отходов извести с содержанием фтористого кальция, отходов шликера эмалевого в ООО «Центр»	ЗАО ЛМЗ СТЭМА, ПЭП и Ф	203,0	177,94	Утилизировано фтористого кальция – 219,5 т, отходов шликера – 338,7 т.
2	Утилизация отработанного масла, промасленной ветоши и опила	ЗАО ЛМЗ СТЭМА, ПЭП и Ф	1050,0	799,135	Утилизировано отработанных масел – 140,996 т, ветоши промасленной и опила – 2,8 т.
3	Утилизация хромсодержащих кеков	ЗАО «Полистил»	193,0	149,49	Утилизация хромсодержащих кеков – 505,18 т/год
4	Проработка вопроса по утилизации отходов литейного отделения	ООО «ПБиЛ»	208,0	299,63	Утилизация отходов горелой земли – 1240т/год, шлака электросталеплавильного – 83,7 т/год, окалины – 6,5 т/год, лома огнеупоров – 39,5 т/год, шлака чугунного отделения – 30,0т/год

**Затраты на выполнение мероприятий, финансируемых за счет
средств местного и областного бюджетов за 2005 год**

№ п/п	Наименование мероприятия	Источник финансирования	Планируемые затраты, тыс. руб.	Фактические затраты, тыс. руб.	Выполнено %
1	Охрана городских лесов и лесов земельного запаса	Местн. бюджет	55,0	55,0	100
2	Мониторинг окружающей среды	Местн. бюджет	387,0	381,9	98,7
3	Экологическое образование и просвещение	Местн. бюджет	140,0	140,0	100
4	Охрана животного мира и рыбных ресурсов	Местн. бюджет	50,0	46,1	92,2
5	Медико-экологическая реабилитация детей	Местн. бюджет обл. бюджет	42,0 60,0	42,0 60,0	100,0
6	Озеленение городских территорий	Местн. бюджет	1040,0	1031,0	99,1
7	Ликвидация несанкционированных свалок	Местн. бюджет	150,0	140,0	93,3
8	Восстановление и зарыбление прудов	Местн. бюджет	60,0	48,6	81,0
9	Финансирование программы по сбору бытовых отходов и утилизация люминесцентных ламп	Местн. бюджет	30,0	30,0	100,0
10	Предпроектные работы по канализованию объектов с. Новорождественское	Местн. бюджет	27,0	27,0	100,0
11	Реконструкция БОС-2	Местн. бюджет Обл. бюджет	1200,0 1000,0	1200,0 1000,0	100,0
12	Обустройство особо охраняемых природных территорий	Местн. бюджет Обл. бюджет	15,0 48,0	15,0 48,0	100,0
	ИТОГО:		4304,0	4264,6	97

11. АВАРИЙНЫЕ СИТУАЦИИ И СВЕДЕНИЯ О НАРУШЕНИЯХ ПРИРОДООХРАННОГО ЗАКОНОДАТЕЛЬСТВА

За нарушение законодательства в области охраны окружающей среды на территории муниципального образования природоохранными органами привлечены к административной ответственности 6 предприятий на сумму 55 500 руб. и 7 физических лиц на сумму 2750 руб.

Чрезвычайных ситуаций и аварий экологического характера на территории муниципального образования не выявлено.